

BALTŲ KARYBOS SENAJAME GELEŽIES AMŽIUJE (I–IV A.) BRUOŽAI

*Prof. hab. dr. Mykolas MICHELBERTAS
(Vilniaus universitetas)*

*Mgr. Manvydas VITKŪNAS
(Vilniaus universitetas)*

1. Įvadas

Kiekviena tauta gina savo laisvę, savo teritoriją. Tam reikalinga karinė organizacija, gera ginkluotė. Bėgant amžiams, Europoje buvo daug karų, mažesnių karinių susidūrimų, kurių pasekmės praktiškai jaučia visos šiuolaikinės valstybės.

Jau antikos autoriai užfiksavo karinius susidūrimus tarp įvairių to meto valstybių ir vadinamųjų barbarų genčių. Šie susidūrimai pasidarė vis dažnesni pirmaisiais amžiais po Kristaus, kai Romos imperija plėtė savo ekspansiją į šiaurę prijungdama vis naujas europinio Barbaricum teritorijas. Jau imperatoriaus Augusto (27 m. pr. Kr. – 14 m. po Kr. gim.) laikais romėnai išgalėjo Retijoje ir Norike, t. y. pasistūmėjo iki Dunojaus vidurupio. 10 m. pr. Kr. ten buvo įkurta nauja Panonijos, vėliau – ir nauja Mezijos provincija. Flavijų valdymo laikais (69–96 m.) prijungus sritis tarp Dunojaus ir Reino, Imperijos sienos pasiekė Reino žemupį. Antoninų valdymo laikais (96–92 m.) nukariauta Dakija, romėnų įgulos įkurdintos Juodosios jūros šiaurinėse ir rytinėse pakrantėse. Tačiau romėnai visą laiką susidūrė su aktyviu barbarų genčių pasipriešinimu. Barbarai ne tik gynėsi, bet ir patys puldavo šiaurines imperijos sienas. Ne atsitiktinai imperatoriaus Trajano (98–117 m.) valdymo laikais šiaurinių Imperijos sienų gynybai buvo įrengta sudėtinga įtvirtinimų sistema – vadinamasis *Limes Romanus*. Reikia pažymėti, kad vadinamosioms barbarų gentims (germanams, dakams, sarmatams ir kt.) teko kovoti su geriausia ir stipriausia to meto karine organizacija. Romėnų ginkluotąsias pajėgas sudarė reguliarioji kariuomenė. Pagrindinis jos kovinis vienetas buvo legio (legionas), kurio pagrindas buvo sunkiai ginkluoti pėstininkai. Be to, romėnai turėjo lengvai ginkluotus pėstininkus, raitelius, svaidomųjų mašinių dalinius (ginkluotus onagromis, balistomis, katapultomis). Taip pat buvo inžineriniai ir sanitariniai daliniai. Pagrindinis taktinis sunkiųjų pėstininkų vienetas buvo kohorta (1/10

legiono dalis, kurioje buvo apie 600 karių). Pėstininkų pagrindiniu ginklu buvo kalavijas, vadinamasis gladius, naudotas net šešis šimtmečius – nuo III a. pr. Kr. iki III a. po Kr. Raiteliai naudojo ilgesnį kalaviją. Pėstininkai taip pat naudojo ir ilgas ietis, vadinamas pilum, su iki 1 m ilgio geležiniais antgaliais. Kai tokia ietis smigdavo į priešininko skydą, dėl ilgo ietigalio jos nebuvo įmanoma nukirsti kalaviju. Priešo skydas nuo ieties svorio nusvirdavo žemyn. Buvo naudojamos ir paprastos ietys. Apsaugai naudoti metaliniai šalmai ir įvairūs šarvai – odiniai, pagaminti iš metalo plokštelių, grandelių. Reikia pažymėti ir romėnų kariuomenės judrumą, sugebėjimą svaidomosiomis mašinomis ir inžinerinių dalinių pagalba greitai įveikti priešo tvirtoves, veiksmingai ginti savas tvirtoves ir įtvirtintas legionų stovyklas. Be abejo, per keturis šimtmečius tobulėjo ginkluotė, keitėsi kovos taktika.

Baltų gentys nuo Romos imperijos šiaurinių sienų buvo atskirtos germanų, dalinai – ir iranėnų kalbomis kalbėjusių sarmatų. Iš pirmo žvilgsnio susidaro įspūdis, kad tiesiogiai Romos imperijos ekspansija baltų gentims negrėsė, kad baltai nedalyvavo šiaurinių imperijos sienų puolimuose. Į šiuos klausimus sunku atsakyti, nes trūksta rašytinių šaltinių duomenų. Tačiau netenka abejoti, kad baltams teko kovoti su savo kaimynais, būta konfliktų ir genčių viduje.

Šio straipsnio tikslas yra aptarti senojo geležies amžiaus (I–IV a.) baltų genčių ginkluotę ir fortifikaciją, galėjusius būti karinius konfliktus, pabandyti palyginti baltų ginkluotę su kitų europinio Barbaricum genčių, visų pirma germanų, ginkluote.

2. Baltai senajame geležies amžiuje

Senajame geležies amžiuje baltiškųjų etnokultūrinių grupių atstovai gyveno nuo Aistmarių ir Baltijos jūros pakrančių vakaruose, Dnepro vidurupio pietuose iki Okos upės rytuose bei Velikajos ir Lovatės upių aukštupių bei Šiaurinės Latvijos šiaurėje. Senasis geležies amžius – didelių permainų baltų apgyvendintame areale laikotarpis. Pabandysime išskirti esminius to meto procesus, neabejotinai vienaip ar kitaip dariusius įtaką karybos raidai.

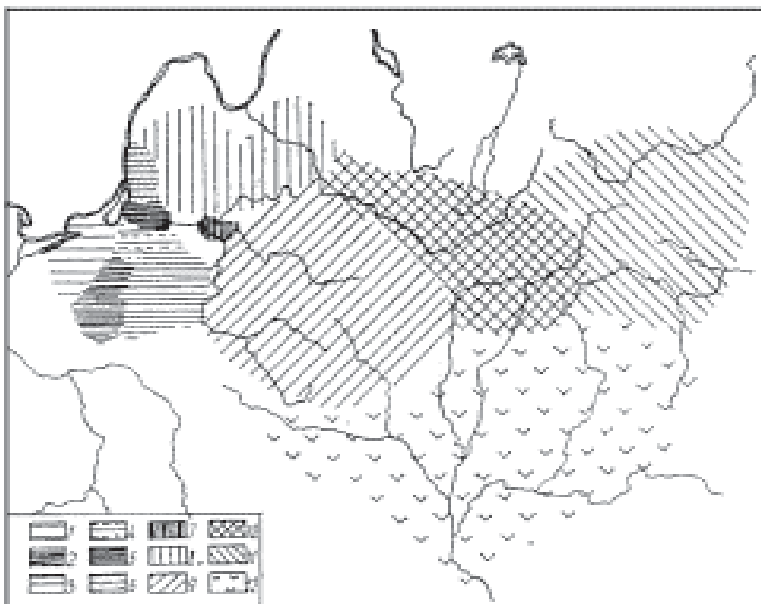
SPARTUS TECHNOLOGIJŲ TOBULĖJIMAS. Pirmaisiais amžiais po Kristaus baltų žemėse masiškai paplito geležies gavyba iš vietinės balų rūdos – limonito. Vietos meistrai išmoko grūdinti gele-

ži, gaminti plieninius ašmenis. Geležiniai darbo įrankiai išstūmė akmeninius ir bronzinius, taip pat palaipsniui nustota naudoti kaulinius ir raginius iečių ir strėlių antgalius. Geležiniai įrankiai leido įdirbti kur kas didesnius žemės plotus (atsirado geležimi kaustyti padargai, daugelyje baltų žemių pradėta kultivuoti ariamoji žemdirbystė, imta taikyti pūdyminė sistema), lengviau apdoroti medį ir kitas medžiagas, kur kas mažesnėmis darbo sąnaudomis atlikti didelės apimties ūkio ir fortifikacijos darbus, statyti tvirtus statinius. Taip pat tobulėjo spalvotųjų metalų apdirbimo technologijos, vietoje pradėti gaminti įvairesni papuošalai. Žemdirbystė pasidarė pagrindine ūkio šaka, šalia jos sparčiai plėtojosi gyvulininkystė, plito arklių naudojimas.

DEMOGRAFINIAI IR SOCIALINIAI POKYČIAI. Išaugusios ūkio apimtys, galimybė gyventi tvirtesniuose ir šiltesniuose būstuose lėmė gana spartų žmonių gausėjimą. Vakariniėje baltų arealo dalyje ir brūkšniuotosios keramikos kultūros srityje labai išsiplėtė neįtvirtintų gyvenviečių plotai. Palaipsniui iro gimininės bendruomenės, didėjo atskirų šeimų vaidmuo, pradėjo išsiskirti bendruomenių vyresnieji, laidojimo paminkluose aptinkami pavieniai turtingesnių bendruomenės narių kapai. Tačiau šis procesas galutinai išryškėjo tik viduriniajame geležies amžiuje.

ETNOKULTŪRINIAI PROCESAI. Senajame geležies amžiuje ėmė išsiskirti smulkesnės baltų etnokultūrinės sritys (1 pav.), kurių pagrindu formavosi atskiros baltų gentys. Etnokultūrinės sritys skiriamos visų pirma pagal skirtingus laidosenos papročius, kurie atskirose baltiškojo arealo dalyse nevienodai gerai iširti. Gana menkai pažįstama brūkšniuotosios keramikos kultūros, Djakovo kultūros atstovų laidosena, praktiškai nežinomi Dnepro-Dauguvos kultūros kapai. Dėl šios priežasties rytų ir Dnepro baltų areale gana sunkiai identifikuojami etnokultūriniai pokyčiai. Senajame geležies amžiuje dėl objektyvių priežasčių išryškėja gana dideli vakarų ir rytų bei Dnepro baltų materialinės kultūros pažangos skirtumai. Labiausiai suklestėjusi to meto baltų sritis – prūsų gyvenama Semba, taip pat kitos pajūrio žemės, kurių gyventojai prekiaavo su Romos imperijos provincijų, kitų Vidurio ir Šiaurės Europos regionų pirkliais. Būtent vakarinių baltų teritorijų kapuose randama daugiausia ginklų, liudijančių, jog kontaktus su kitais kraštais, atskirų bendruomenių ir jų narių turtėjimą lydėjo auganti įtampa ir ginkluoti konfliktai. Senasis geležies amžius laikomas bene ramiausiu baltų genčių raidos laikotarpiu, tačiau ši ramybė buvo pakankamai sąlyginė, ypač kalbant apie

senojo geležies amžiaus antrąją pusę. Tuo metu vyko įvairaus masto genčių migracijos, ypač pietinėje ir rytinėje baltų arealo dalyje, kai kurios baltų gentys skverbėsi į viena kitos teritoriją, kitų etninių grupių (pvz., ugro-suomių) žemes, buvo veikiamos svetimų etninių grupių (pvz., gotų, gepidų, galbūt ir ankstyvųjų slavų). Panašius procesus beveik visada lydi įvairaus masto kariniai konfliktai.



1 pav. Archeologinės etnokultūrinės sritys I–IV a. (pagal A. Tautavičių):

1. Prūsai
2. Galindai
3. Jotvingiai-sūduviai
4. Nadruviai
5. Skalviai
6. Kapų su akmenų vainikais sritis
7. Centrinės Lietuvos plokštinių kapinynų sritis
8. Šiaurės Lietuvos ir Pietų Latvijos pilkapių sritis
9. Vėlyvoji brūkšniuotosios keramikos kultūra
10. Dnepro-Dauguvos kultūra
11. Džakovo kultūra
12. Zarubincų kultūra

3. Rašytiniai šaltiniai

Daugiausia duomenų apie aisčius – baltus randame romėnų autoriaus Publijaus Kornelijaus Tacito veikalė „Germania“ (apie 98 m.). P. K. Tacitas pateikia žinių apie aisčių prekybą su romėnais gintaru, apie kai kuriuos papročius. Jo darbe randame ir tokių teiginių: „Kaip savo tikėjimo ženklą jie [aisčiai] nešioja šernų statulėles, kurios atstoja ginklus ir gina nuo visko, deivės garbintoją apsaugo net ir priešų maišatyje. Kalavijus vartoja retai, dažniau vėzdus“.¹ Tai yra vienintelės žinios apie baltų – aisčių ginkluotę antikos autorių veikaluose.² Aptariamu klausimu mums svarbi dar vieno autoriaus Plinijaus Vyresniojo (23–79 m.) žinia, nors jis kalba daugiau apie prekybą gintaru. Veikalė „Gamtos istorija“ Plinijus mini romėnų surengtą ekspediciją į Baltijos pajūrį parsigabenti gintaro. Ekspedicija vyko imperatoriaus Nerono (54–68 m.) laikais. Jai vadovavo romėnų raitelis (eques Romanus). Ekspediciją organizavo imperatoriaus gladiatorių žaidynių rengėjas Julianas. Ekspedicija, išvykusi iš Panonijos miesto Karunto, didelio prekybos centro ir pasienio tvirtovės, aplankė Baltijos jūros pakraščio prekyvietes ir pargabeno labai daug gintaro. Šią Plinijaus Vyresniojo žinių detalai aptarė ir analizavo lenkų archeologas J. Kolendas. Jo manymu, žaidynių rengėjas tikriausiai buvo kelis kartus P. K. Tacito „Istorijoje“ minimas Klaudijus Julianas, prokuratorius ir laivyno, buvusio Misenumė, vadas. Matyt, nebuvo atsitiktinumas, kad ekspedicijai vadovavo romėnų raitelis – valstybės tarnautojas, o ne paprastas pirklys. J. Kolendas³ spėja, kad ekspedicija galėjo turėti ir karinį tikslą – žvalgyti baltų žemėse. Galima spėti, kad ekspediciją lydėjo ir karinės apsaugos būrys, nes kelionė per barbarų kraštus buvo ilga ir pavojinga.

Dar viena įdomi žinia yra VI a. autoriaus Jordano darbe, skirtame gotų istorijai. Jis nurodo, kad „okeano pakrantėje [t. y. prie Baltijos jūros] gyvena estijai [t. y. aisčiai], labai ramūs žmonės“. Kalbėdamas apie ostgotų karaliaus Hermanariko žygius, Jordanas nuro-

¹ Tacitas P. K. Rinktiniai raštai. Vilnius, 1972, P. 29–30. Beje, lietuviškame vertime vietoje „kalavijas“ klaidingai rašoma „kardas“.

² Kaip mano daugelis tyrinėtojų, P. K. Tacitas aisčiais vadino Sembos pusiasalio ir Vakarų Lietuvos gyventojus, t. y. vakarinius baltus. Terminas „baltai“ įvestas vokiečių kalbininko G. H. V. Neselmanno apibūdinti seniesiems prūsams, lietuviams ir latviams.

³ Kolendo J. Wyprawa po bursztyn bałtycki za Nerona // Pomorania antiqua. Wrocław i inni, 1981. T. 10. S. 25–36.

do, kad šis valdovas „narsa ir įžvalgumu nugalėjo estijus ir viešpatavo visoms Skitijos ir Germanijos tautoms kaip savo valdose“. Šiuo metu sunku pasakyti, ar Jordano žinios apie aisčių nukariavimą yra tikslios. Jei žygis į baltų žemes buvo surengtas, jis galėjo vykti IV a. trečiajame ketvirtyje. Ši žinutė įdomi dar vienu aspektu – Jordanas mini, kad aisčiai – „labai ramūs žmonės“. Matyt, tokie jie atrodė ekspansyviems germanams – gotams.

Kaip matome, rašytiniai šaltiniai nesuteikia išsamesnių duomenų apie baltų ginkluotę, nėra ir konkretesnių žinių apie karo žygius į baltų žemes. Dėl šios priežasties pagrindiniu šaltiniu, apibūdinant baltų karybą, ginkluotę, gynybinius įtvirtinimus, lieka archeologinių tyrinėjimų medžiaga.

4. Tyrinėjimai ir literatūra

Istorinėse baltų žemėse yra tyrinėta daug senovinių gyvenviečių, piliakalnių, laidojimo paminklų. Šiuose paminkluose aptikta įvairių senojo geležies amžiaus ginklų. Skelbiant tyrinėtų paminklų medžiagą, buvo aptariami ir juose rasti ginklai. Neturint galimybės plačiau aptarti visų tyrinėtų paminklų skelbtą medžiagą (vien literatūros sąrašė susidarytų apie kelis šimtus pozicijų), tenka minėti tik tuos darbus, kurie specialiai buvo skirti baltų genčių ginkluotei, gynybiniams įtvirtinimams.

Vienas pirmųjų darbų šia tematika buvo vokiečių archeologo Wolfgango La Baumo straipsnis, skirtas prūsų genčių skydams⁴. Jame autorius aptaria vakarinių baltų žemėse (Semboje ir Mozūruose) rastus antskydžius, skydų pakraščių apkalus, rankenas, pateikia senojo geležies amžiaus skydų rekonstrukcijas. Įdomu tai, kad W. La Baumas palygino baltų ir germanų genčių skydus, kurie buvo labai panašūs. Tęsiant darbų apžvalgą apie baltų ginamuosius ginklus, reikia paminėti dar du darbus, skirtus skydams. Latvių tyrinėtojas Vladislavas Urtanas aptarė skydus, rastus Latvijos teritorijoje. Jis paskelbė apie III a. pradžios skydo liekanas iš Mazkatužių kapinyno, Liepojos raj.⁵

⁴La Baume W. Der altpreußische Schild // Alt-Preussen. 6. Jahrg., H. 1. Königsberg, 1941. S. 5-12.

⁵Уртан В. А. Древние щиты на территории Латвийской ССР // Советская археология. 1961. Но. 1., с. 216-224.

Lietuvių archeologė Efosinija Radzvilovaitė aptarė II–VIII a. skydų liekanas iš Lietuvos teritorijos⁶. Jos straipsnyje pateiktos senojo geležies amžiaus antskydžių grupės, radimviečių sąrašas, paplitimo žemėlapis. Kelių IV–V a. antskydžių nuotraukos ir skydų rekonstrukcijos pateiktos Reginos Kulikauskienės ir Rimutės Rimantienės sudarytame albume⁷.

Lietuvos piliakalnių įtvirtinimus plačiausiai yra apžvelgęs Vytautas Daugudis⁸. Jo darbuose aptarti ir senojo geležies amžiaus pylimai, virš jų buvusių medinių įtvirtinimų liekanos, gynybiniai pastatai. Kerelių piliakalnio (Kupiškio raj.) įtvirtinimams aptarti skirtas Elenos Grigalavičienės straipsnis⁹. Šiame piliakalnyje, autorės teigimu, buvo rastos aukšto stebėjimo bokšto liekanos.

Baltų genčių ginklams daugiausia dėmesio savo darbuose skyrė Vytautas Kazakevičius. Viename straipsnyje jis aptarė Lietuvoje rastus strėlių antgalius¹⁰, kituose darbuose plačiai aptarti senojo geležies amžiaus ietigaliai, kovos peiliai, antskydžiai, pateiktos įdomios išvados apie baltų ginkluotę¹¹. Senojo geležies amžiaus ietigaliai su užbarzdomis, rasti Lietuvoje, buvo aptarti vieno iš šio straipsnio autorių¹².

Kai kurie duomenys apie senojo geležies amžiaus žirgo aprangą yra pateikti R. Volkaitės-Kulikauskienės darbe¹³, duomenys apie Lietuvoje rastus žalvarinius ir geležinius pentinus – vieno iš šio straipsnio autorių¹⁴.

⁶ Radzvilovaitė E. Lietuvių genčių skydai II–VIII amžiais // Lietuvos TSR MA darbai. A serija. (toliau sutrumpintai – MADA). 2(21). Vilnius, 1966. P. 127–142.

⁷ Lietuvių liaudies menas. Senovės lietuvių papuošalai. II kn. / Sudarė R. Kulikauskienė ir R. Rimantienė. Vilnius, 1966. Nr. 21–24.

⁸ Daugudis V. Aukštadvario piliakalnio įtvirtinimai ir pastatai // MADA. 1(12). Vilnius, 1962. P. 43–69; Daugudis V. Seniausieji mediniai pastatai ir įrenginiai Lietuvoje (2. M. e. I tūkstantmečio I pusės įtvirtinimai // MADA. 2(51). Vilnius, 1975. P. 61–70; Daugudis V. Senoji medinė statyba Lietuvoje. Vilnius, 1982.

⁹ Grigalavičienė E. M. e. I tūkstantmečio I pusės Kerelių (Kupiškio raj.) piliakalnio įtvirtinimai ir pastatai // MADA. 1(106). Vilnius, 1989. P. 89–102.

¹⁰ Kazakevičius V. M. e. I tūkstantmečio strėlių antgaliai Lietuvoje // Jaunųjų istorikų darbai. IV. Vilnius, 1982. P. 91–93.

Казакявичюс В. Оружие балтских племен II–VIII веков на территории Литвы. Вильнюс, 1988.

¹² Michelbertas M. Senojo geležies amžiaus ietigalių su užbarzdomis radiniai Lietuvoje ir jų chronologija // Archaeologia Lituana. T. 1. Vilnius, 1999. P. 56–62.

¹³ Volkaitė-Kulikauskienė R. Lietuvio kario žirgas. Vilnius, 1971.

¹⁴ Michelbertas M. Die Bronzesporen der römischen Kaiserzeit in Litauen // Superiores Barbari. Kraków, 2000. S. 287–292.

Norisi atkreipti dėmesį į lenkų tyrinėtojo Wojciecho Novakowskio straipsnį, šiek tiek plačiau aptariantį vakarinių baltų karybos ir ginkluotės klausimus ir mėginantį atsakyti į klausimą: ar iš tikrųjų aisčiai-baltai senajame geležies amžiuje nenaudojo kalavijų¹⁵. V. Novakovskis nurodė, kad vakarinių baltų ginklai buvo daugiausia bendreregioninių formų, kurios buvo gerai žinomos likusiame europiniame Barbaricumė. Straipsnyje randame išsamių duomenų apie vakarinių baltų žemėse rastus kalavijus. V. Novakovskio straipsnis atspausdintas tarptautinio Marburgo kolokviumo, skirto romėnų ir barbarų ginkluotei, darbuose. Šiame leidinyje yra taip pat Arvydo Asadausko straipsnis, skirtas baltų ginklams pagal Dauglaukio kapinyno (Tauragės raj.) radinius¹⁶. Jame pateikta statistinių duomenų apie kapinyne rastus kapus su ginklais – ietgaliais, kovos peiliais, skydų umbais.

Vertingų duomenų apie vakarinių baltų ginkluotę paskelbta Klausio Radaco straipsnyje, kuris parašytas pagal neskelbtus archyvinius duomenis¹⁷. Jame yra gana daug kapų kompleksų su ginklais piešinių. Duomenis apie vakarinių baltų ginkluotę papildo ir Maciejaus Karčevskio straipsnis, skirtas vieno Mozūrų ežerų regiono vyrų kapams¹⁸.

Albinas Kuncėvičius straipsnyje „Baltų karyba“ mėgina apžvelgti baltų ginkluotę nuo seniausių laikų iki pat viduramžių¹⁹. Deja, senajam geležies amžiui skirta vos 1 psl. teksto ir 1 iliustracija. Sprendžiant iš nuorodų, autoriui nežinoma pagrindinė literatūra apie baltų ginklus. Apie senojo geležies amžiaus apsiginklavimą straipsnyje nepasakyta nieko nauja, išskyrus tai, kad baltų kariai nešiojo perpetes.

Reikia taip pat paminėti apibendrinamo pobūdžio darbus, skirtus atskirų baltų genčių regionų archeologinių paminklų apžvalgai,

¹⁵ Nowakowski W. Krieger ohne Schwerter – Die Bewaffnung der Aestii in der römischen Kaiserzeit // Beiträge zu römischer und barbarischer Bewaffnung in den ersten nachchristlichen Jahrhunderten. Lublin–Marburg, 1994. S. 379–391.

¹⁶ Asadauskas A. Baltische Waffen der römischen Kaiserzeit im Gräberfeld von Dauglaukis // Beiträge zu römischen und barbarischen Bewaffnung..., S. 393–403.

¹⁷ Raddatz K. Die Wolka-See, ein Opferplatz der Römischen Kaiserzeit in Ostpreußen // Offa. Bd. 49/50. Neumünster, 1993. S. 127–187.

¹⁸ Karčewski M. Chronologia grobyw z bronia odkrytych na cmentarzysku kultury bogaczewskiej z okresu wplywyw rzymskich I wæcdrywek ludyw w Paprotkach Kolonii, stan. 1, w Krainie Wielkich Jezior Mazurskich // Archaeologia Lituana. T. 1. Vilnius, 1999. P. 72–109.

¹⁹ Kuncėvičius A. Baltų karyba // Istorija. XLIX–L. Vilnius, 2001. P. 66–76.

kuriuose taip pat yra duomenų apie ginkluotę, gynybinius įtvirtinimus, karybą²⁰.

Apžvelgus archeologinę literatūrą matyti, kad iki šiol daugiau dėmesio buvo skirta vakarinių baltų ginkluotei ir karybai. Tą nulėmė, matyt, didesnis ištirtų paminklų skaičius vakarinių baltų gyventose žemėse. Tuo tarpu rytinių baltų pagrindiniai archeologiniai paminklai yra piliakalniai, kuriuose ginklai aptinkami kur kas rečiau negu, pavyzdžiui, vakarinių baltų kapinyuose.

5. Karybos bruožai atskirose etnokultūrinėse srityse

Archeologiniai duomenys mums leidžia kalbėti apie atskirų baltų genčių ginkluotę, gynybinius įtvirtinimus, karybą senojo geležies amžiaus laikotarpiu. Apžvalgą pradėsime nuo vakarinių baltų sričių.

5.1. Prūsų ir galindų žemėse

Prūsų ir galindų žemės buvo dabartinės Kaliningrado srities (Rusija) Sembos pusiasalyje ir Mozūrų ežerų regiono vakarinėje dalyje (Lenkija).

Nekalbant plačiau apie šio regiono etnokultūrinę raidą, galima pasakyti, kad senojo geležies amžiaus kultūra buvo senesnės vakarų baltų pilkapių kultūros tęsinys. Senojo geležies amžiaus pagrindinė laidojimo paminklų forma – plokštiniai kapinynai ir pilkapynai. Juose rasta nedegintų žmonių kapų, degintinių kapų urnose ir be jų.

²⁰ Gaerte W. Urgeschichte Ostpreußens. Königsberg, 1929; Moora H. Die Eisenzeit in Lettland bis etwa 500 n. Chr. II. Teil: Analyse. Tartu, 1938; Kulikauskas P., Kulikauskienė R., Tautavičius A. Lietuvos archeologijos bruožai. Vilnius, 1961; Okulicz J. Pradzieje ziem pruskich od późnego paleolitu do VII w. n. e. Wrocław i inni, 1973; Latvijas PSR archeologija. Rīga, 1974; Kulikauskas P. Užnemunės piliakalniai I–XIII amžiuje. Vilnius, 1982; Michelbertas M. Senasis geležies amžius Lietuvoje. Vilnius, 1986; Nowakowski W. Das Samland in der römischen Kaiserzeit und seine Verbindungen mit dem römischen Reich und der barbarischen Welt. Marburg–Warszawa, 1996; Nowakowski W. Die Funde der römischen Kaiserzeit und der Völkerwanderungszeit in Masuren. Berlin, 1998; Šimėnas V., Kulakovas V. Užmirštieji prūsai. Vilnius, 1999; Гуревич Ф. Д. Из истории юго-восточной Прибалтики в I тысячелетии н. э. (по материалам Калининградской области) // Материалы и исследования по археологии СССР. Вып. 76. Москва–Ленинград, 1960. С. 328–451; Митрофанов А. Г. Железный век средней Белоруссии. Минск, 1978; Шадыро В. И. Ранний железный век Северной Белоруссии. Минск, 1985; Медведев А. М. Белорусское Понеманье в раннем железном веке. Минск, 1996 ir kt.

Įkapės gana gausios. Kapuose aptinkami darbo įrankiai, ginklai, papuošalai, kiti įvairūs buitiniai daiktai.

FORTIFIKACIJA. Apie prūsų ir galindų žemių įtvirtintas gyvenvietes – piliakalnius, juose buvusius gynybinius įrenginius turime dar labai mažai duomenų. Vienas daugiausiai tyrinėtų piliakalnių yra Gračiovka (buv. Craam), esantis Sembos pusiasalio šiaurės vakarinėje dalyje²¹. Piliakalnis buvo įrengtas nedidelio bevardžio upe-lio kante. Iš šiaurės ir pietų pusės piliakalnį supa daubos – taigi jis saugomas natūralių gamtos kliūčių. Piliakalnio aikštelė griovio yra perskirta į dvi dalis. Rytinė aikštelės dalis yra 20x45 m dydžio, apsupta iki 1 m aukščio pylimo. Kai kuriose vietose pylimas siekė 2 m aukščio, 10 m pločio pagrinde. Kita aikštelės dalis yra 40x50 m dydžio. Šioje dalyje buvę įrengti net 3 lygiagretūs pylimai. Jų aukštis – 8, 4 ir 3 m. Tarp pylimų buvęs 1 m gylis ir 7 m pločio griovys. Taigi turime net kelias gynybinių įrenginių eiles – pylimus, griovius. Deja, kokių nors antžeminių gynybinių įtvirtinimų liekanų nebuvo aptikta. Tiesa, galbūt ne visi minėti įtvirtinimai jau buvo naudoti senajame geležies amžiuje. Atrodo, daugiau naudota rytinė aikštelės dalis.

Senajame geležies amžiuje buvo įrengti ir Ruskoje (buv. Germau), Družnoje (buv. Mednicken), Zaozerje (buv. Rödsmannhofen) piliakalniai, kuriuos gynė ne tik gamtinės sąlygos, bet ir žmogaus ranka padaryti įtvirtinimai – pylimai. Prūsų ir galindų teritorijoje aptiktos ir atviros senojo geležies amžiaus gyvenvietės: Kostrovos (buv. Bludau), Vyšemborkas prie Mrongovo ir kt.

GINKLAI. Prūsų ir galindų žemės buvo iš baltų žemių arčiausiai šiaurinių Romos imperijos sienų, prie „Gintaro kelio“, pagrindinio prekybos kelio su Romos imperija. Matyt, todėl šiose žemėse aptikta ir romėniškų ginklų.

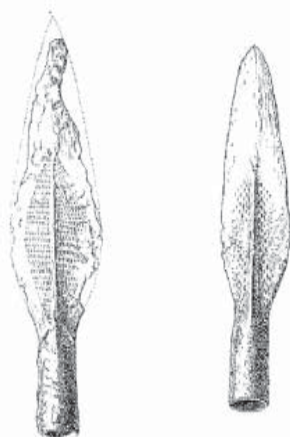
Pirmiausia tenka aptarti prūsų ir galindų puolamuosius ginklus. Sprendžiant pagal tyrinėtų kapinynų medžiagą, pagrindinis ginklas buvo ietis su geležiniu antgaliu. Paprastai kapuose aptinkama po 1 arba 2 ietigalius, iš ko galima spręsti, kad kariai ir buvo ginkluoti viena arba dviem ietimis. Tyrinėtojai ietis skirsto į dvi grupes. Vienos ietys su masyvesniais, ilgesniais ietigaliais būdavo naudojamos artimoje kovoje. Ietys su lengvesniais antgaliais būdavo svaidomos į priešus. Prūsų ir galindų žemėse yra aptikti įvairių tipų ietigaliai²². Dalis

²¹1950–1951 m. piliakalnį tyrinėjo F. Gurevič.

Гуревич Ф. Д. Из истории юго-восточной Прибалтики... С. 340–356.

²²Gaerte W. *Urgeschichte Ostpreußens*. Abb. 147: k, 195: a, b, d, e, 196: a–d, f.

ietigalių turi rombo formos antgalius, kartais ietigaliai dar turi iškilą briauną per vidurį. Daugiau ietigalių rasta senojo geležies amžiaus antrosios pusės kapuose. Iš jų galima paminėti ietigalius su užbarzdomis, kuriuos dauguma tyrinėtojų skiria svaidomosioms ietims. Galima paminėti ir ietigalius, kurie puošti įvairiais raštais (2 pav.). Galbūt ietys su tokiais antgaliais – savotiškas „paradinis“ ginklas, arba ornamentas galėjo turėti kokią nors maginę reikšmę. Reikia pažymėti, kad šios srities ietigaliai turi analogijų Pševorsko kultūroje, tolimesnėse europinio *Barbaricum* srityse²³.



2 pav. Ornamentuoti ietigaliai iš prūsų ir galindų žemių
(pagal W. Gaerte)

Pėstininkų ginklams skiriami kirviai. Beje, romėniškuoju laikotarpiu dar sunku atskirti paprastus darbo kirvius ir kovos kirvius, nes tas pats įrankis galėjo būti naudojamas ir darbui, ir kovai. Prūsų ir galindų žemėse aptikti geležiniai siauraašmeniai pentiniai kirviai, gausu įmovinių kirvių²⁴.

Pėstininkų ginklas taip pat yra kovos peilis ir durklas. Kovos peiliams paprastai skiriami peiliai, ilgesni negu 20–25 cm. Tokių peilių rasta ir prūsų, ir galindų žemėse²⁵. Kovos peiliai, pagal V. Nova-

²³ Nowakowski W. Krieger ohne Schwerter. S. 382.

²⁴ Gaerte W. Urgeschichte Ostpreußens. Abb. 147: a, e, 195; c, 196: e; Nowakowski W. Das Samland... Taf. 5: 4, 8: 7,8; Nowakowski W. Krieger ohne Schwerter. S. 386–387.

²⁵ Nowakowski W. Krieger ohne Schwerter. S. 386–387.

kovskį, turėjo dalinai kompensuoti kalavijų trūkumą. Buv. Ilischken vietovėje, Semboje, rastas ir romėniškasis durklas, datuojamas apie 30–70 m. po Kr. Kape jis rastas su I a. pab. – II a. I pusės medžiaga²⁶.

Kalavijus naudojo ir pėstininkai, ir raiteliai. Atkreipia dėmesį romėniškojo kalavijo – *gladius* radinys Viekau kapinyno (dab. Chrustalnoje, Kaliningrado sr.) 34 kape²⁷, kur rasta ir raitelio aprangos daiktų. Kalavijas datuojamas II a. antrąja puse – III a. pradžia. Prūsų ir galindų žemėse rasta taip pat geležinių vienašmenių apie 50–60 cm ilgio kalavijų, ilgesnių dviašmenių kalavijų²⁸. Dalis kalavijų buvo gaminata vietoje sekant romėniškaisiais ginklais.

Prūsų ir galindų kariai naudojo skydus, kurių apžvalga yra pateikęs V. La Baumas²⁹. Kapuose aptikta geležinių antskydžių, skydų rankenų, pakraščių apkaustų fragmentų, kas leidžia atkurti skydų išvaizdą (3 pav.). Skydai buvo gaminami iš medžio, kelių lentelių, aptraukti oda. Priekinėje dalyje kniedėmis būdavo tvirtinamas antskydis, užpakalinėje dalyje buvo rankena. Skydų forma – stačiakampiai, keturkampiai suapvalintais kampais. Antskydžių formos įvairios – pusrutulio, kūgio formos viršūne ir kt. Reikia pažymėti, kad tokia antskydžių forma buvo plačiai naudojama europiniame *Barbaricum* įvairių genčių. Pvz., pusrutulio formos antskydžių aptikta didžiulėje Centrinės ir Šiaurės Europos teritorijoje – Vokietijoje, Lenkijoje, Danijoje, Švedijoje, Norvegijoje, Suomijoje³⁰. Atkreipia dėmesį, kad prūsų ir galindų žemėse yra aptikta ir žalvarinių antskydžių (buv. Elchdorf vietovė Semboje ir Macharen vietovė Mozūruose)³¹. Abu antskydžiai yra pusrutulio formos, puošti koncentriniais ratais (4 pav.). Tokie antskydžiai buvo žinomi ir romėnų provincijose, ir barbarų pasaulyje. Macharen (Machary) antskydis laikomas importu iš Romos imperijos.

Prūsų teritorijoje jau nuo I–II amžių ribos žinomi žirgų kapai, kuriuose rasta žirgo aprangos daiktų – žalvariu kaustytų kamanų liekanų, geležinių žąslų su grandimis ar skersinukais galuose. Vyrų kapuose dažni žalvariniai ir geležiniai pentiniai³². Rasta pentinų plokš-

²⁶ Nowakowski W. Das Samland... S. 69, Taf. 92:1.

²⁷ Gaerte W. Urgeschichte Ostpreußens. Abb. 159: e; Nowakowski W. Krieger ohne Schwerter. S. 384; Nowakowski W. Das Samland... Taf. 50.

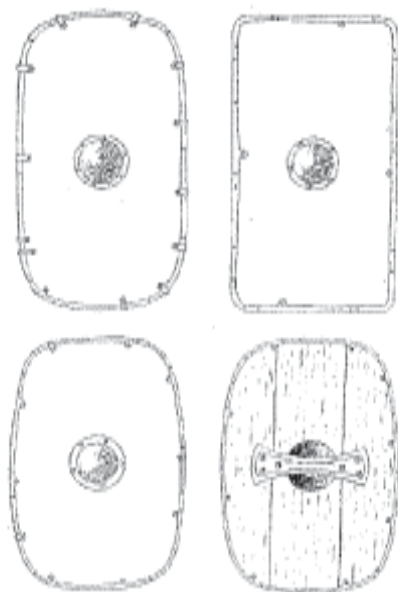
²⁸ Nowakowski W. Krieger ohne Schwerter. Abb. 2.

²⁹ La Baume W. Der altpreussische Schild. S. 5–12.

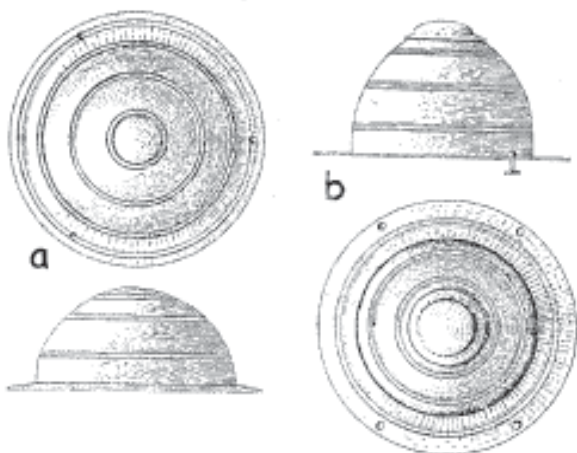
³⁰ Schultze E. Die halbkugeligen germanischen Schildbuckel der jüngeren römischen Kaiserzeit // Beiträge zu römischer und barbarischer Bewaffnung... S. 357–367, Abb. 1–3; ir kt.

³¹ La Baume W. Der altpreussische Schild. Abb. 5 u. 6.

³² Gaerte W. Urgeschichte Ostpreußens. Abb. 147: f, g, h, i, j, l, 199.



3 pav. Skydų iš prūsų ir galindų žemių rekonstrukciniai piešiniai
(pagal W. La Baume)



4 pav. Žalvariniai antskydžiai: a – iš buv. Eichdorf vietovės (Semba); b - iš
buv. Macharen vietovės (dab. Machary, Varmijos-Mozūrijos vaivadija,
Lenkija). Pagal W. La Baume

čiu pagrindu, pentinų lenktu lankeliu, besibaigiančiu buoželių pavidalo pastorinimais ir kt. Dauguma pentinų formų gerai žinoma likusiam europiniame *Barbaricum*. Taigi galima kalbėti apie raitus karius. Kai kurie raitelių kapai pasižymi gausiomis įkapėmis. Iš karių aprangos daiktų galima paminėti odinius diržus su įvairiomis ažūrinėmis sagtimis, diržus ištais puoštus žalvariniais apkalais³³. Prie diržų įvairiais būdais galėjo būti tvirtinami kovos peiliai, durklai, kalavijai.

Trumpai apibūdinant prūsų ir galindų teritoriją, galima pasakyti, kad būta karių pėstininkų ir raitelių. Pėstininkų ginklai – ietys, kirviai, kovos peiliai ar durklai, kalavijai, skydai, raitelių – kalavijai, skydai. Trūksta duomenų apie lanko ir strėlių naudojimą. Dalis ginklų – romėniškieji, didesnioji dalis – tarpregioninių formų, gerai žinomų visame europiniame *Barbaricum*.

5.2. Jotvingių ir sūduvių žemėse

Dėl jotvingių ir sūduvių žemių ribų archeologinėje literatūroje nėra vieningos nuomonės. Jotvingiams ir sūduviams daugiausia skiriami paminklai tarp Nemuno vidurupio ir Mozūrų Didžiųjų ežerų.

Laidojimo paminklus sudaro pilkapiai su akmenų ir žemių sampliais ir griautiniais kapais, apdėti akmenimis plokštiniai griautiniai kapai, plokštiniai kapinynai su degintiniais kapais.

FORTIFIKACIJA. Jotvingių ir sūduvių žemėse tyrinėta keletas piliakalnių, daugiausia šiaurinėje teritorijos dalyje. Tai Kumelionių piliakalnis, Marijampolės raj., Paveisininkų piliakalnis, Lazdijų raj.³⁴ Paveisininkų piliakalnis įrengtas Veisiejų ežero krante, didelėje stačiais šlaitais kalvoje, taigi jį saugojo gamtos kliūtys. Aikštelės dydis – 25x30 m. Ją iš visų pusių supo pylimas, kuris yra iki 4 m aukščio ir 3–4 m pločio.

Kumelionių piliakalnis įrengtas Šešupės kranto kalvoje, ties santaka su Uosupėliu. Nuo vakarų pusės piliakalnį grynė apie 35 m ilgio, 6 m pločio ir apie 1,5–2 m gylio griovys, apie 3 m aukščio (nuo aikštelės) pylimas.

Taigi įtvirtintas gyvenvietes – piliakalnius saugojo ir gamtos kliūtys, ir žmogaus ranka padaryti įtvirtinimai. Šie įtvirtinimai dar

³³ Madyda-Legutko R. Metalowe części pasów na obszarze kultury zachodniobałtyjskiej w okresie wpływów rzymskich // Wiadomości archeologiczne. XLVIII, zes. 1. Warszawa, 1983. S. 21–36.

³⁴ Kulikauskas P. Užnemunės piliakalniai. P. 22–23.

nėra dideli. Kumelionių pylimo viršuje stovėjo kažkokia medinė gynybinė užtvara, kurios degėsių buvo aptikta tyrinėjimų metu. Panašios užtvaros liekanos aptiktos Norkūnų piliakalnyje prie Mikasos, Marijampolės raj. Užtvara ten stovėjo ant 1,5–2,5 m aukščio pylimėlio. Išorėje buvęs iškastas griovys. Taigi šiaurinėse jotvingių ir sūduvių srityse buvo naudojama tokia įtvirtinimų sistema – neaukštas pylimas, ant jo medinė užtvara, už pylimo išorėje – griovys.

GINKLAI. Jotvingių ir sūduvių žemėse apie karių ginkluotę taip pat daugiausia pasako tyrinėti laidojimo paminklai. Daugiau duomenų turime iš senojo geležies amžiaus II pusės, t. y. iš III–IV a. Netenka abejoti, kad ir čia pagrindinis pėstininkų ginklas buvo ietis su geležiniu antgaliu. Kapuose prie mirusiųjų griaučių arba degintiniuose kapuose dažniausiai randama tik po vieną ietigalį. Ietigaliai yra įvairaus ilgio plunksnomis, dažnai turintys iškilį briauną per vidurį, yra ietigalių su užbarzdomis. Jotvingių ir sūduvių ietigaliai turi analogijų ne tik kitų baltų žemėse, bet ir plačiau paplitę europiniame *Barbaricum*e.

Kirvių formos jotvingių ir sūduvių žemėse labai artimos prūsų ir galindų teritorijai. Tai siauraašmeniai pentiniai kirviai, įmoviniai kirviai. Kapuose aptinkami ir ilgesni peiliai, kuriuos galima laikyti kovos peiliais.

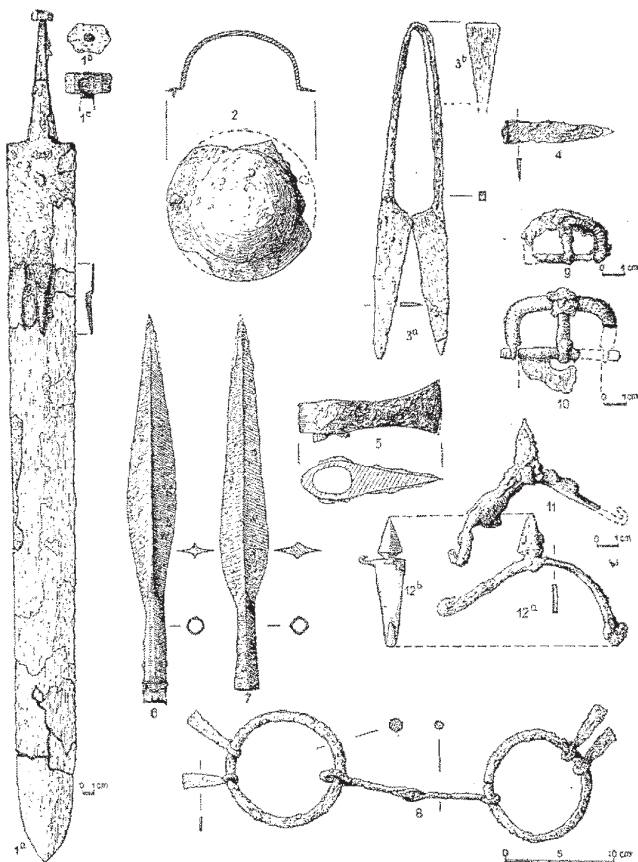
Jotvingių ir sūduvių žemėse galima kalbėti dar apie vieną ginklą – lanką ir strėles. Geležiniai įmoviniai strėlių antgaliai lapo formos plunksna yra rasti Švajcarijos pilkapyje Nr. 15 (Palenkės vaivadija, Lenkija), berniuko kape Nr. 2³⁵.

Atkreipia dėmesį jotvingių ir sūduvių žemėse rasti ilgi *spatha* tipo geležiniai kalavijai. Tokių kalavijų, skirtų kautis ir pėstininkams, ir raiteliams, geležtės ilgis siekdavo 80 cm. Tai vieni labiausiai paplitusių romėniškų ginklų. Du kalavijai rasti minėtame Švajcarijos pilkapyje. Vienas jų rastas labai turtingame 2-ojo pilkapijo „kunigaikštiskame“ kape, kuriame, be kalavijo, dar buvo 2 ietigaliai, antskydis, kirvis, žąslai, kamanų liekanos, įvairūs papuošalai³⁶. Taigi turime kilmingo kario raitelio ginklų kompleksą (5 pav.). Kalavijas buvo aptiktas prie kairiojo mirusiojo šono. Matyt, taip jie būdavo nešiojami. Sprendžiant pagal kapo aprašymą, kalavijas buvo nešiotas medinėse,

³⁵ Antoniewicz J., Kaczyński M., Okulicz J. Wyniki badań, przeprowadzonych w 1956 roku na cmentarzysku kurhanowym w miejsc. Szwajcaria, pow. Suwałki // Wiadomości archeologiczne. T. XXV, zes. 1–2. Warszawa, 1958. S. 35, Tabl. XII: 8.

³⁶ Antoniewicz J., Kaczyński M., Okulicz J. Wyniki badań..., s. 23–31, Tabl. I–IX.

oda aptrauktose makštyse. Kalavijo ilgis – 85 cm, rankenos ilgis – 12 cm. Tyrinėtojai kapą datavo IV a. antrąja puse, nors pastaraisiais metais kapo medžiaga datuojama ankstyvesniu laikotarpiu – III a.³⁷



5 pav. Švajcarijos pilkapyno pilkapyje Nr. 2 (Palenkės vaivadija, Lenkija), vyro kape rastos geležinės įkapės:

1 – kalavijas, 2 – skydo umbas, 3 – žirkklės, 4 – peilis, 5 – kirvukas, 6 ir 7 – ietigaliai, 8 – žąslai, 9 ir 10 – diržų sagtys, 11 ir 12 – pentiniai. Pagal J. Antonievičių

³⁷ Nowakowski W. Krieger ohne Schwerter...S. 385.

Antrasis kalavijas rastas 25-ajame pilkapyje, taip pat gana turtingame IV a. vyro kape, kuriame kartu su kariu buvo palaidotas ir jo žirgas³⁸. Kalavijas turi vadinamojo Damasko plieno elementų ir laikomas importuotu iš Romos imperijos provincijų. Ir šis kalavijas buvo nešiojamas medinėse makštyse, sutvirtintose geležiniais žiedais. Kalavijo ilgis – 94 cm, rankenos ilgis – 11,5 cm.

Ilgųjų kalavijų tipui priklauso ir Lietuvos Užnemunėje, Krikštonyse, Lazdijų raj. surastas kalavijas V a. pirmosios pusės kape³⁹. Kalavijo ilgis – apie 1 m. Jis taip pat buvo nešiotas medinėse makštyse. Nors kalavijas rastas vėlyvesniame kape, jis galėjo į jotvingių teritoriją patekti dar romėniškojo laikotarpio pabaigoje.

Jotvingiai ir sūduviai taip pat naudojo medinius skydus su geležiniais antskydžiais. Rasta antskydžių pusrutulio ir kūgio formos viršūnėmis, kurie, kaip minėjome, žinomi gana plačioje Europos teritorijoje. Iš kario aprangos daiktų galima paminėti odinius diržus su metalinėmis sagtimis ir apkalais, diržus – perpetes⁴⁰.

Jau minėjome žirgų kapus, žirgų aprangos daiktus – kamanų liekanas, žašlus. Raitelių aprangai priklauso rasti geležiniai ir žalvariniai pentinai lenktu lankeliu ir buoželių formos pastorinimais galuose.

Taigi jotvingių ir sūduvių teritorijoje taip pat būta pėsčiųjų karių ir raitelių. Pėstininkų ginklai – ietys, kirviai, kovos peiliai, kalavijai, skydai, raitelių – kalavijai, skydai, galbūt ietys ir kirviai. Šiuo metu sunku atsakyti į klausimą, kurie kariai naudojo lankus ir strėles. Kaip matėme, ir šiame regione naudoti romėniškieji ginklai, europinio *Barbaricum* ginklai.

5.3. Nadruvių ir skalvių žemėse

Skalvių genčių teritorija buvo Nemuno žemupyje, abiejose Nemuno pusėse, daugiausia Jūros ir Nemuno santakos rajone (dab. Šilutės raj. pietinė dalis, Tauragės raj. vakarinė dalis, dab. Sovetsko apylinkės (Kaliningrado sr., Rusija). Nadruviai gyveno Priegliaus vi-

³⁸ Antoniewicz J. Badania kurhanów z okresu rzymskiego dokonane w 1957 r. w miejscowości Szwajcaria pow. Suwałki // Wiadomości archeologiczne. T. XXVII, zes. 1. Warszawa, 1961. S. 8–10, ryc. 7–8, Tabl. V.

³⁹ Kulikauskas P. Naujas archeologinis paminklas Užnemunėje (V–VII amžių jotvingių senkapis Krikštonyse, Lazdijų raj.) // MADA. 1(6). Vilnius, 1959. P. 76, 5 pav.

⁴⁰ Vienos perpetės apkalas rastas Švajcarijos 24 pilkapyje, kuriame buvo degintinis moters kapas. Pilkapis buvo apiplėštas dar senovėje, todėl, galimas daiktas, kad pilkapyje buvo ir vyro kapas, kuriam galbūt ir priklausė perpetė. Antoniewicz J. Badania kurhanow..., s. 8, Tabl. IV: 8

durupio ir aukštupio baseine, Įsručio apylinkėse (dab. Černiachovskas), greičiausiai ir vakarinėje Lietuvos Užnemunės dalyje.

Skalvių laidojimo paminklai – plokštiniai kapinynai su griautiniais kapais, gausiomis įkapėmis, nadruvių – plokštiniai kapinynai su degintiniais kapais urnose ir be jų.

FORTIFIKACIJA. Nadruvių ir skalvių žemėse beveik nėra tyrinėtų įtvirtintų gyvenviečių. Greičiausiai nadruvių gyventai teritorijai tenka skirti Kunigiškių-Pajevonio piliakalnį, Vilkaviškio raj., nors, kaip minėta, dėl Lietuvos Užnemunės archeologinių paminklų etninės priklausomybės tebevyksta ginčai.

Šis piliakalnis tarp kitų baltų genčių piliakalnių išsiskiria savo dydžiu ir galingais įtvirtinimais⁴¹. Piliakalnio aikštelė yra 150 m ilgio ir 100 m pločio, iš visų pusių apjuosta pylimu. Pylimas buvo įrengtas per 3 kartus. Jo statybai naudota žemė, akmenys ir medžiai. Pirminis pylimas pietryčių pusėje buvo apie 3 m aukščio. Jo pietryčių papėdėje aptiktas griovys ir medinės gynybinės sienos likučiai. Griovio gylis – 1,3 m, plotis viršuje – 1,4 m. Jo viduryje aptikta sukaltų beržinių rąstų, horizontaliai dėta taip pat ir plonesnių rąstų, sudarančių gynybinę sieną. Aikštelės vakarų pusėje iš žemių supiltas pirminis pylimas buvo 1–1,05 m aukščio. Šiuos įtvirtinimus tenka skirti senajam geležies amžiui. Taigi Kunigiškių-Pajevonio piliakalnyje jau naudota sudėtingesnė įtvirtinimų sistema – pylimai, griovys su jo viduje pastatyta medine gynybine siena.

GINKLAI. Nadruvių ir skalvių paminklai, lyginant su kita baltų teritorija, dar nedaug tyrinėti. Daugiau duomenų apie ginkluotę turime iš skalvių teritorijos, kur Lietuvoje pastaraisiais metais tyrinėti Šaukėnų ir Dauglaukio kapinynai, Tauragės raj.

Skalvių kariai būdavo ginkluoti 1 arba 2 ietimis su geležiniais antgaliais. Antgaliai buvo rombiniai, lauro lapo ar karklo lapo formos. Ir šioje srityje rasti ietigaliai turi iškilį briauną per vidurį. Dauglaukio kapinyne rastų ietigalių ilgis yra nuo 15 iki 28,4 cm. Pasisekė nustatyti ir iečių kotų ilgį, kuris buvo tarp 150 ir 180 cm⁴². Kiti pėsčininkų ginklai – kirviai (rasti tik įmoviniai) ir kovos peiliai. Sprendžiant pagal Dauglaukio kapinyno radinius, kovos peilių ilgis buvo nuo 18 iki 24,5 cm.

⁴¹ Kulikauskas P. Užnemunės piliakalniai. P. 24-25, 34-36.

⁴² Asadauskas A. Waffen der römischen Kaiserzeit..., S. 397.

Kariai ir šioje teritorijoje turėdavo medinius skydus, kurių priekinėje dalyje būdavo geležiniai, daugiausia kūgio formos viršūne antskydžiai⁴³. Aptikta ir pusrutulio formos antskydžių. Karių aprangai priklausė odiniai diržai su geležinėmis ir žalvarinėmis sagtimis, odinės perpetės su žalvario apkalais.

Iš nadruvių teritorijos žinomi žirgo aprangos daiktai – pasidabruotu žalvariu puoštos kamanų liekanos. Jų rasta Althof-Instenburgo kapinyne (dab. Černiachovskas, Kaliningrado sr.), žirgo kape⁴⁴. Žirgo kapas rastas ir Dauglaukio kapinyne⁴⁵.

Taigi ir nadruvių, ir skalvių žemėse galime kalbėti apie karius pėstininkus ir raitelius. Jų ginkluotėje taip pat galima rasti europiniam *Barbaricumui* būdingų elementų.

Nadruvių žemėse (Kunigiškių-Pajevonio piliakalnis) yra rasta ir geležinių įmovinių bei įtveriamųjų strėlių antgalių⁴⁶.

5.4. Kapų su akmenų vainikais srityje

Kapinytai su akmenų vainikais paplitę Lietuvos pajūryje ir Mijijos baseine, jų rasta ir kairiajame Jūros upės krante. Pietvakarinis Latvijos kampas sudaro šių kapinytų kultūrinės grupės periferinę sritį.

Kapinytų kultūrinė grupė kildinama iš vakarų baltų pilkapių kultūros ir jos tęsinio – degintinių kapų su akmenų vainikais. Senojo geležies amžiaus kapuose mirusieji laidoti nedeginti, su gana gausiomis įkapėmis: darbo įrankiais, ginklais, papuošalais, įvairiais kitais buitinais daiktais. Gausu papildomų įkapių: molinių puodelių, beržo tošies dėžučių, Romos monetų.

FORTIFIKACIJA. Šioje srityje turime keletą tyrinėtų piliakalnių. Vienas jų – Kurmaičių piliakalnis, Kretingos raj.⁴⁷ Piliakalnio aikštelė yra beveik keturkampė, 60x25 m dydžio. Piliakalnis buvo

⁴³ Jovaiša E. Dauglaukio plokštinis kapinytas // Nemuno delta. Tyrimai ir atradimai. Dauglaukis, 1991. P. 15–16, pav. 13; Asadauskas A. Waffen der römischen Kaiserzeit..., S. 398–400, Abb. 5,6.

⁴⁴ Grunert W. Nadrauer Grabungen // Zeitschrift der Altertumsgesellschaft Insterburg. H. 22. Insterburg, 1939. Taf. VII. S. 38, Abb. 13

⁴⁵ Jovaiša E. Senojo geležies amžiaus visuomenės struktūros atspindžiai baltų laidojimo paminkluose // Istorija. XXXV. Vilnius, 1997. P. 43.

⁴⁶ Kulikauskas P. Užnemunės piliakalniai. P. 58, pav. 40: 3; Kazakevičius V. I tūkstantmečio strėlių antgaliai..., P. 91–92.

⁴⁷ Merkevičius A. Kurmaičių (Kretingos raj.) piliakalnis // Archeologiniai tyrinėjimai Lietuvoje 1978 ir 1979 metais. Vilnius. 1980. P. 20–22; Merkevičius A. Kurmaičių piliakalnio tyrinėjimai // Archeologiniai tyrinėjimai Lietuvoje 1980 ir 1981 metais. Vilnius, 1982. P. 27–28.

įrengtas gamtos kliūčių saugomoje vietoje – Akmenos ir Pilsupio santakoje. Iš pietų pusės piliakalnis nuo laukų buvo atskirtas pylimu ir grioviu. Tyrimų metu paaiškėjo, kad pylimas buvo supiltas per vieną kartą. Jo statybai naudoti akmenys ir žemė. Pylimo plotis naudojimo metu buvo 5 m. Pylimo pagrindą sudarė molio su akmenimis apie 1 m aukščio sluoksnis, jo kraštai buvo sutvirtinti iš stambių akmenų sukrautomis apie 60–80 cm pločio ir apie 1 m aukščio akmenų sienelėmis. Todėl pylimo kraštai piliakalnio naudojimo metu buvo statmeni, pats pylimas panašus į sieną. Tyrimų metu pylimas dar buvo 1,4–1,6 m aukščio. Piliakalnis datuojamas I tūkst. prieš Kr. pabaiga – III–IV a. po Kr. Taigi čia buvo tokie įtvirtinimai: pylimas – akmenų siena, už jo griovys. Tai taip pat vienas labiausiai įtvirtintų senojo geležies amžiaus piliakalnių.

Senojo geležies amžiaus įtvirtinimų pėdsakų taip pat yra pastebėta Imbarės piliakalnyje, Kretingos raj., kur m. e. pradžioje buvo supiltas apie 1,5 m aukščio, 5,5–6 m pločio pagrinde pylimas⁴⁸. Smėlinga pylimo žemė tvirtinta 15–20 cm storio išilgai bei skersai klotais rąstais. Vidinėje pylimo pusėje pastebėti stulpinės konstrukcijos ilgojo pastato pėdsakai. Šis pastatas kartu su pylimu sudarė bendrą gynybinę konstrukciją.

Senajame geležies amžiuje imtas naudoti Eketės piliakalnis, Klaipėdos raj., Impilties piliakalnis, Kretingos raj. Prie kai kurių piliakalnių buvusios ir gyvenvietės.

GINKLAI. Šioje srityje, ypač Lietuvos teritorijoje turime didelį tyrinėtų kapinynų skaičių, todėl ir duomenys apie šios srities karius yra išsamesni. Čia apie 70 procentų vyrų kapų buvo su ginklais.

Netenka abejoti, kad ir šiame regione pagrindinis pėstininkų ginklas buvo ietis su geležiniu antgaliu. Kapuose dažniausiai randama po 1 ietigalį, gana dažnai po 2, retais atvejais net po 3 ietigalius. Ietigaliai įprastų formų – rombiniai su iškilia briauna per vidurį, karklo ar lauro lapo pavidalo plunksnomis. Taigi galima teigti, kad kapų su akmenų vainikais srityje kariai buvo ginkluoti 1–3 ietimis. Čia aptikta ir ietigalių su užbarzdomis.

Kitas pėstininkų ginklas – kovos peiliai, kurie nėra taip dažnai aptinkami kaip ietigaliai. Trūksta duomenų apie kalavijų naudojimą, nes šioje srityje nerasta nei vieno geriau išlikusio kalavijo. Tik Stragnų kapinyno, Klaipėdos raj., kape Nr. 13 rastos ariant dirvą

⁴⁸ Daugudis V. Seniausi mediniai pastatai ir įrenginiai..., P. 66.

suardyto vienašmenio geležinio kalavijo liekanos⁴⁹. Šis vyro kapas buvo gausus įkapių – jame rasti 2 geležiniai ietigaliai, įmovinis kirvis, 2 geležiniai pentinai, skiltuvas, galastuvas, kai kurie papuošalai. Šalia mirusiojo buvo palaidotas ir žirgas. Žirgo kape aptikti geležiniai žąslai. Taigi ir čia turime turtingo kario raitelio kapą. Pagal kape rastą romėnų Aleksandro Severo (222–235 m.) monetą, ši ginklų komplektą reikia datuoti III a. viduriu.

Beje, žirgų kapų rasta ir daugiau. Jie žinomi ne tik Lietuvos, bet ir Latvijos pajūryje. Pvz., turtingo kario ir žirgo palaidojimas rastas Mazkatužių kapinyne, Liepojos raj., kuriame buvo aptikti net 4 ietigaliai, siauraašmenis kirvis, 2 pentinai ir kitos įkapės⁵⁰.

Žirgų kapuose rasta žąslų su grandimis ar skersinukais galuose, įvairių kamanų apkalų, tarp jų sidabrinių, puoštų emaliu žalvarinių.

Iš raitelio aprangos reikia paminėti žalvarinius ir geležinius pentinus. Tarp žalvarinių sutinkam plokščiu pagrindu (Rūdaičių II kapinynas, Kretingos raj.), lenktu lankeliu ir buoželėmis, tarp geležinių – lenktu lankeliu ir buoželėmis. Kartais kape randama tik po 1 pentiną, kartais po 2. Taigi kariai raiteliai nešiojo arba vieną, arba du pentinus.

Be abejo, tiek pėstininkų, tiek raitelių ginklus šioje srityje sudarė ir geležiniai kirviai, tiek įmoviniai, tiek retai sutinkami siauraašmeniai pentiniai.

Minėtame Mazkatužių kapinyne yra aptiktos ir medinio skydo liekanos⁵¹. Jas sudarė 2–3 cm storio puvusių liekanos, pagal kurias pasisekė nustatyti skydo formą ir matmenis. Skydas buvęs pailgas, viršutinis galas siauresnis, apatinis platesnis. Skydo aukštis – apie 1,45 m, vieno galo plotis – 22 cm, kito – 65 cm. Skydas buvo be antskydžio, greičiausiai tik aptrauktas oda. Tačiau geležiniai antskydžiai gerai žinomi iš kitų paminklų. Tai ir pusrutulio formos antskydžiai, ir antskydžiai su kūgio formos viršūne. Kaip matome, ir šioje baltų srityje buvo žinomos tarpregioninės šių ginklų formos.

Visiškai neturime duomenų apie lanko ir strėlių naudojimą. Galima paminėti, kad šioje srityje kariai nešiojo odinius diržus su metali-

⁴⁹ Varnas A. Stragnų plokštinių kapinynas // Archeologiniai tyrinėjimai Lietuvoje 1984 ir 1985 metais. Vilnius, 1986. P. 82.

⁵⁰ Šturms E. Die Ausgrabungen in Rutzau und Bauske // Ur- und Frühgeschichte als historische Wissenschaft. Festschrift zum 60. Geburtstag von Ernst Wahle. Heidelberg, 1950. S. 66.

⁵¹ Šturms E. Die Ausgrabungen..., S. 66; Урман В. А. Древние щиты..., с. 217, рис. 1.

nėmis dalimis, kad šioje srityje senojo geležies amžiaus pabaigoje pasirodė ir perpetės.

Taigi kapinynų su akmenų vainikais srityje taip pat galima kalbėti apie karius pėstininkus, karius raitelius. Ir šios srities baltų ginklams tam tikrą įtaką darė platesnio europinio *Barbaricum* ginklai.

5.5. Centrinės Lietuvos plokštinių kapinynų srityje

Šios srities kapinynai daugiausia žinomi nedideliame plote – Nemuno dešiniajame krante, nuo Kauno rytuose iki Dubysos vakaruose. Pastaraisiais metais tyrinėjamas didžiulis šios kultūrinės grupės kapinynas kairiajame Nemuno krante (Marvelė, Kauno m.). Šiai grupei skiriami kai kurie paminklai dab. Panevėžio rajone (Upytė).

FORTIFIKACIJA. Pažinti šios srities gynybiniamis įtvirtinimams dar labai trūksta duomenų, nes šioje teritorijoje esantys piliakalniai beveik netyrinėti. Tyrinėtuose piliakalniuose dažniausiai aptinkamas vėlyvesnio laikotapio kultūrinis sluoksnis arba labai suardytas senojo geležies amžiaus sluoksnis. Tyrinėtame Veršvų piliakalnyje (Kauno m.) senojo geležies amžiaus kultūrinio sluoksnio nerasta, nors yra ankstyvesnio ir vėlyvesnio sluoksnio horizontų. Galima pasakyti tik tiek, kad piliakalnis buvo įrengtas gerai gamtinių kliūčių apsaugotoje vietoje, jį iš trijų pusių supa daubos. Nuo lauko pusės piliakalnį saugojo jau žmogaus padaryti įtvirtinimai – apie 4 m pločio griovys ir 4–6 m aukščio pylimas⁵². Kiti piliakalniai, aplink kuriuos yra senojo geležies amžiaus laidojimo paminklų, dar netyrinėti (Marvelė, Kauno m., Seredžius, Jurbarko raj.). Galima spėti, kad ir šiame Lietuvos regione fortifikacijos darbai buvo atliekami visą senojo geležies amžiaus laikotarpį, suintensyvėjo laikotarpio pabaigoje.

GINKLAI. Iš karto galima pasakyti, kad šios srities gyventojai, dalies tyrinėtojų nuomone, – aukštaičių protėviai, ginkluotės atžvilgiu šiek tiek skyrėsi nuo kitų baltų genčių. Šioje srityje turime tyrinėtus didžiulius kapų skaičiumi kapinynus (Sargėnai, Veršvai, Kauno m.), kuriuose rasta labai mažai ginklų. 1985 m. duomenimis, iš visų I–II a. vyrų kapų tik viename vyro kape buvo rastas ietigalis. Galbūt ietigalių trūkumą kompensavo kirviai, kurių rasta net 80 procentų vyrų kapų.

⁵² Daugudis V. Veršvų piliakalnio ir gyvenvietės tyrinėjimai // Archeologiniai tyrinėjimai Lietuvoje 1986 ir 1987 metais. Vilnius, 1988. P. 28–31.

Šiuos duomenis šiek tiek pakoregavo Marvelės kapinyno tyrinėjimai. Tyrinėtojo Audriaus Astrausko duomenimis, tarp 150–300 m. datuojamų vyrų kapų 33,33 procento sudaro kapai su ietigaliais 37,63 procento – kapai su įmoviniais kirviais. Tarp 300–400 m. datuojamų kapų 43,75 procentus sudaro kapai su ietigaliais, 31,25 procento – kapai su kirviais⁵³. Taigi matyti aiškus dalykas – senojo geležies amžiaus antroje pusėje – pabaigoje Centrinės Lietuvos gyventojai buvo labiau ginkluoti.

Galima teigti, kad ir Centrinėje Lietuvoje pagrindiniu pėstininkų ginklu buvo ietis su geležiniu antgaliu. Ir čia rasta ietigalių lauro lapo pavidalo plunksna, rombine plunksna su iškilia briauna per vidurį, karklo lapo pavidalo plunksna. Kitas pagrindinis ginklas – įmovinis kirvis. Naudoti taip pat ir kovos peiliai, nors jų aptikta labai mažai.

Trūksta duomenų apie kalavijų, lanko ir strėlių naudojimą. Galima kalbėti apie skydų naudojimą. Minėtame Marvelės kapinyne yra rastas geležinis antskydis kūgio formos viršūne.

Sunkiau kalbėti apie karius raitelius. Centrinėje Lietuvoje neturime senojo geležies amžiaus žirgų kapų. Labai retai randami žąslai ir pentinai. Taigi Centrinėje Lietuvoje pagal archeologinius duomenis galima plačiau kalbėti tik apie pėstininkus, kurių ginkluotė paaugusio senojo geležies amžiaus antroje pusėje.

5.6. Šiaurės Lietuvos ir Pietų Latvijos pilkapių srityje

Pilkapynų kultūrinė sritis užima centrinę Žemaitijos dalį, šiaurinę Lietuvą ir pietinę Latviją. Joje labai gausu laidojimo paminklų – pilkapių su griautiniais kapais. Kapų įkapės gana gausios, tarp jų nemaža ginklų. Ši kultūrinė sritis, kaip spėjama, buvo dar neišsiskyrusių žemaičių, žemgalių, sėlių ir latgalių teritorija.

FORTIFIKACIJA. Deja, ir šioje srityje labai trūksta duomenų apie senojo geležies amžiaus įtvirtintas gyvenvietes – piliakalnius. Nors čia yra nemažai piliakalnių, tačiau beveik visi netyrinėti, o tyrinėti paminklai davė labai mažai medžiagos fortifikacijai pažinti.

Vienas iš tyrinėtų piliakalnių yra Vaitiekūnų piliakalnis Radviliškio raj.⁵⁴ Piliakalnis įrengtas Šušvės ir Vingrio upių santakoje. Iš

⁵³ Astrauskas A. Marvelės bendruomenė (II a. pabaiga – V a.). Daktaro disertacija. Vilnius, 1998. P. 111–119.

⁵⁴ Merkevičius A. Vaitiekūnų (Radviliškio raj.) piliakalnio ir gyvenvietės tyrinėjimai 1977 metais // Archeologiniai tyrinėjimai Lietuvoje 1976–1977 metais. Vilnius, 1978. P. 115–118.

gamtos kliūčių neapsaugotos vietos buvo supiltas pylimas, kurio aukštis iš aikštelės pusės – 5 m. Už šio pylimo buvo iškastas ir griovys. Deja, senojo geležies amžiaus sluoksnis buvo suardytas, jame rasta labai nedaug daiktų. Todėl negalime teigti, kad tokio aukščio pylimas jau buvo naudotas tuo laikotarpiu. Latvijos teritorijoje taip pat neturime tyrinėtų piliakalnių su ryškesniu aptariamojo laikotarpio kultūriniu sluoksniu, kuriuos galėtume skirti pilkapių kultūrinei sričiai⁵⁵. Taigi šios srities fortifikaciniai įrenginiai yra ateities tyrinėjimų objektas.

GINKLAI. Ir šioje srityje ginklai geriausiai pažįstami pagal ištirtus kapus. Sprendžiant pagal juos, pėstininkų ginklus sudarė ietys su geležiniais antgaliais, kirviai, skydai. Paprastai viename kape aptinkama po 1, rečiau po 2 ar 3 ietigalius. Taigi šios srities kariai būdavo ginkluoti viena arba keliomis ietimis. Ietigalių tipai įprasti visoms vakarinių baltų gentims – rombine, karklo lapo arba lauro lapo plunksnomis. Rasta ietigalių su užbarzdomis.

Kai kuriuose pilkapynuose labai daug kirvių. Pvz., Paragaudžio pilkapynė, Šilalės raj., net 93 procentai vyrų buvo palaidoti su įmoviniais arba siauraašmeniais pentiniais kirviais⁵⁶.

Ir šioje srityje naudoti skydai su geležiniais antskydziais su plogo pusrutulio formos viršūne.

Trūksta duomenų apie kalavijų, lankų ir strėlių naudojimą.

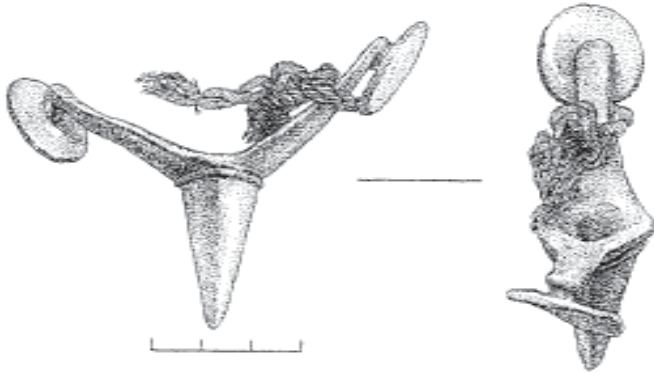
Galima kalbėti apie karius raitelius, nors tik nedaugelyje kapų aptikti geležiniai žąslai su grandimis galuose, geležiniai ar žalvariniai pentinai⁵⁷. Įdomus radinys žinomas iš Paalksnių pilkapyno (Kelmės raj.) XXI pilkapio vyro kapo Nr. 2, kur rastas žalvarinis pentinas su išlikusia virvute pririšti jį prie apavo (6 pav.). Nors kapas apardytas, bet galima spręsti, kad jame III a. pradžioje buvo palaidotas turtingas karys raitelis. Kape rasti 2 geležiniai ietigaliai, 2 žalvarinės antkaklės, 2 žalvariniai smeigtukai, 1 žalvarinė segė, net 4 žalvarinės apyrankės. Geležiniai pentinai rasti suardytame IV a. vyro kape Maudžioruose (Kelmės raj.)⁵⁸. Šiame kape rastos ir žirgo kamanų liekanos, puoštos pasidabruoto žalvario apkalais, pastebėti medino skydo ar balno pėdsakai, aptikti 2 geriamieji ragai su emaliu puoštomis žalvarinėmis juostomis. Sprendžiant pagal minėtus radinius, raiteliai taip pat būdavo ginkluoti ietimis, tikriausiai ir skydais.

⁵⁵ Latvijas PSR arheologija. P. 102.

⁵⁶ Michelbertas M. Paragaudžio pilkapynas. Vilnius, 1977. P. 14.

⁵⁷ Latvijas PSR arheologija. 31. tab.: 2, 3.

⁵⁸ Valatka V. Maudžiorų plokštinis kapinynas (1964 ir 1966 m. tyrinėjimų duomenys) // Lietuvos archeologija. T. 3. Vilnius, 1984. P. 8.



6 pav. Žalvarinis pentinas iš Paalksnių (Kelmės raj.) pilkapyno pilkapio Nr. 21, kapo Nr. 2 (I. Maciukaitės pieš.)

Šiaurės Lietuvos ir Pietų Latvijos pilkapynų srities karių aprangoje naudoti odiniai diržai su metalinėmis sagtimis ir apkalais. Apibendrinant šios srities ginkluotę, galima pasakyti, kad čia aptikti ietigalių, antskydžių, pentinų tipai yra bendrabaltišku ar net bendraeuropinių formų.

5.7. Brūkšniuotosios keramikos kultūros srityje

Brūkšniuotosios keramikos kultūros arealas apėmė gana didelę teritoriją dabartinės Rytų Lietuvos, Centrinės ir Šiaurės vakarų Baltarusijos ir bei Pietryčių Latvijos ribose. Lietuvoje šios kultūros riba ėjo Šventosios vidurpiu ir žemupiu, Neries žemupiu, užėmė dalį Užnemunės teritorijos.

Brūkšniuotosios keramikos kultūros, susiformavusios ir gyvavusios bronzos ir ankstyvajame geležies amžiuje, vėlyvasis etapas patenka į senojo geležies amžiaus ribas. Kultūros raidoje skirtingų autorių išskiriami keli pagrindiniai periodai: du – ankstyvasis (I tūkstm. pr. Kr.) ir vėlyvasis (I tūkstm. pirmoji pusė)⁵⁹, arba keturi – pirmasis (II tūkstm. pr. Kr. pabaiga – I tūkstm. pr. Kr. vidurys), antrasis (I tūkstm. pr. Kr. vidurys – II a. pr. Kr.), trečiasis (II – I a. pr. Kr.) ir ketvirtasis (I a. pr. Kr./Kristaus gimimas – V a. vid.)⁶⁰. Kultūros sunykimo riba atskirose arealo dalyse svyruoja nuo II iki V a. Taigi senojo geležies amžiaus laikotarpiui teko sudėtingas ateivių gyvent-

⁵⁹ Lietuvių etnogenėzė. V., 1987. P.110.

⁶⁰ Медведев А. М. Белорусское Понеманье... с. 61–62.

jų skverbimosi į brūkšniuotosios keramikos kultūros arealą laikotarpiu, kurį neabejotinai lydėjo tam tikros įtampos tarp ateivių ir vietinių gyventojų, karinių susidūrimų momentai. Baltarusių archeologo A. Medvedevo nuomone, išskirtini du gausia ginkluote ir žirgų aprangos detalėmis pasižymintys brūkšniuotosios keramikos kultūros raidos etapai, sietini su nevietinių etnosų pasirodymu. I a. kai kuriuose šios kultūros piliakalniuose pasirodo vakarų baltų, taip pat Zarubincų kultūros radinių. Tarp pastarajai kultūrai būdingų radinių ypač daug ginklų. Manoma, kad tai gali liudyti tarp brūkšniuotosios keramikos kultūros atstovų ir ateivių Zarubincų kultūros žmonių vykusius karinius susidūrimus. Aiškiausiai vėlyvosios Zarubincų kultūros žmonių pasirodymas pastebimas Rosės upės (kairysis Nemuno intakas dabartinio Volkovyško apylinkėse) baseine. Manoma, jog Zarubincų kultūros žmonės atėjo čia iš Polesės Jaseldos upės (Pripetės intakas) baseinu. Spėjama, kad ateivių pasirodymas nebuvo taikus, tačiau jie įsikūrė minėtame regione, o laikui bėgant buvo asimiliuoti senųjų gyventojų⁶¹.

Kur kas didesnis buvo kito etnoso pasirodymas brūkšniuotosios keramikos kultūros areale apie II a., kai iš pietvakarių per pietinę Užnemunę, Nemuno ir Neries tarpupį link Dauguvos ėmė skverbti vakarų baltų gentys, atnešusios grublėtosios ir gludintosios keramikos gamybos tradicijas. G. Zabielos nuomone, šie reiškiniai sietini su II a. paskutiniajame ketvirtyje iš Vyslos žemupio link Juodosios jūros prasidėjusia gotų ir gepidų genčių migracija. Spėjama, jog ši tautų kraustymosi banga pastūmėjo šiaurės rytų Lenkijoje gyvenusias vakarų baltų gentis skverbti į dabartinės Lietuvos teritoriją⁶². Ateiviai atnešė ne tik naujas technologijas, bet ir mirusiųjų laidojimo pilkapiuose tradicijas. Dėl ateivių ir vietinių gyventojų maišymosi susiformavo Rytų Lietuvos pilkapių kultūra, kurios pagrindu susiformavo lietuvių gentis. Vakarų baltų skverbimasis į brūkšniuotosios kultūros žemes ne visada buvo taikus – kai kuriuose šios kultūros piliakalniuose, pavyzdžiui, Aukuro kalno piliakalnyje Kernavėje, Širvintų rajone, pastebimi gaisrų ir sugriovimų pėdsakai, skiriantys brūkšniuotosios keramikos kultūros kultūrinį sluoksnį nuo vėlyvesnio kultūrinio sluoksnio su grublėtąja keramika⁶³.

⁶¹ Ten pat. P. 63–64.

⁶² Zabiela G. Lietuvos medinės pilys. V., 1995. P. 47–48.

⁶³ Лухтанас А. К вопросу об исчезновении культуры штрихованной керамики в бассейне Нерис (городища и селища в Кярнаве) // *Archaeologia Lituana*. Т. 2. V., 2001. P. 22–28.

Nuo III a. antrosios pusės – pabaigos brūkšniuotosios keramikos kultūros arealo rytinėje dalyje išskiriamos naujos etninės sritys: rytinėje Lietuvos dalyje ir gretimuose Baltarusijos rajonuose – Rytų Lietuvos pilkapių sritis, o pietinėje šalies dalyje ir gretimuose Lenkijos bei Baltarusijos regionuose – akmenimis apkrautų kapų sritis, priskiriama jotvingiams. Šios etnokultūrinės sritys gyvavo iki pat Lietuvos valstybės susidarymo. Laidojimo pilkapiuose papročio plitimas sietinas su naujų gyventojų, atėjusių iš pietvakarių ir atnešusių grublėtosios keramikos gamybos būdą, įtaka ir su įtaka, sklidusią į šiaurės rytinę Lietuvą iš Šiaurės Lietuvos bei Pietų Latvijos pilkapių etnokultūrinės srities. Rytų Lietuvos pilkapiai nuo pastarosios etnokultūrinės srities pilkapių skiriasi iš esmės tuo, kad nedeginti mirusieji dažniausiai laidoti žemiau pagrindo iškastose duobutėse. Pietryčių Lietuvoje jau randama ir degintinių kapų, tačiau mirusiųjų kremacijos paprotys Rytų Lietuvoje masiškai išplito viduriniajame geležies amžiuje.

Senajo geležies amžiaus Rytų Lietuvos pilkapiuose vyrų kapuose tarp įkapių aptinkama ir ginklų bei raitelio ir žirgo aprangos elementų.

Rytinė brūkšniuotosios keramikos kultūros arealo dalis apie 5 a. pateko į baltiškos Tušemlios-Bancerovo kultūros sritį. Spėjama, kad ir čia naujų gyventojų santykiai su autochtonais ne visada buvo taikūs, galėjo būti ir karinių susidūrimų⁶⁴.

Brūkšniuotosios keramikos kultūra daugeliu broožų buvo panaši į Dnepro-Dauguvos kultūrą.

FORTIFIKACIJA. Brūkšniuotosios keramikos kultūros piliakalnių fortifikacija žengė panašiu keliu, kaip ir kitose baltų kultūrose – senajame geležies amžiuje piliakalniuose susiformavo visi pagrindiniai įtvirtinimų tipai, fortifikacija pasiekia aukščiausią lygį per visą kultūros raidos laikotarpį. Žinomos ir neįtvirtintos šios kultūros gyvenvietės, ir įtvirtintos gyvenvietės piliakalniuose, taip pat piliakalnių ir gyvenviečių kompleksai. A. Medvedevas yra pastebėjęs įdomią tendenciją Baltarusijos teritorijoje tyrinėtuose paminkluose: tuo metu menkai apgyvendintoje šiaurės rytinėje šalies dalyje – Nemuno baseine Gardino, Mastų apylinkėse vyrauja neįtvirtintos gyvenvietės, tuo tarpu kylant į Nemuno, Neries aukštupį ir toliau į rytus bei pietus, ypač Berezinos upės baseine, vis daugiau piliakalnių, o jų įtvirti-

⁶⁴ *Медведев А. М. Белорусское Понеманье... с. 64.*

nimai tolydžio stiprėja. Ši tendencija siejama su iš pietryčių sklidusia Zarubincų ir vėlesnės Kijevo kultūros gyventojų grėsme⁶⁵.

I tūkstm. pr. Kr. žemių įtvirtinimai dar nebuvo statomi, apsiribota tik medinėmis gynybinėmis sienomis. Beje, tokiu būdu įtvirtintų piliakalnių be papildomų įtvirtinimų būta visą kultūros egzistavimo laikotarpį. Jei piliakalnis buvo pakankamai apsaugotas natūralių gamtinių kliūčių, papildomų įtvirtinimų nebuvo statoma. Nuo I tūkstm. pr. Kr. vidurio pradėta pilti pylimus ir kasti griovius. Nuo Kristaus gimimo brūkšniuotosios keramikos kultūros piliakalnių įtvirtinimai statomi ypač galingi, piliakalniai tapo gyvenvietėmis-tvirtovėmis. Piliakalniai skirstomi į du pagrindinius tipus – kalvinio ir krantinio tipo. Kaip ir Dnepro-Dauguvos kultūros areale, krantinio tipo piliakalniai, anksčiau nuo gretimos aukštumos apsaugoti dažniausiai vienu nedideliu pylimu ir grioviu, dabar kartais sutvirtinami pylimais ir grioviais dviem, trim, o kartais ir daugiau eilių. Kalvinio tipo piliakalnių šlaitai prireikus stiprinami žiediniais, o piliakalnių papėdėse kartais dar ir pusbėniolio formos pylimais. Piliakalnio aikštelės pakraščiu kaip ir anksčiau statomi ilgieji pastatai, kurių išorinė siena yra ir piliakalnio gynybinė siena, arba atskiri stačiakampio formos pastatai. Dažniausiai statiniai buvo išdėstomi aikštelės pakraščiuose. Aukštadvario, taip pat Dievukalnio, Mukukalnio (Latvijoje), Zbaravičių (Baltarusijoje) pastatų sienos buvo dalimi gynybinės sienos⁶⁶. Zbaravičių piliakalnyje, datuojamame I–IV a., viena pastato siena rėmėsi į pylimą⁶⁷. Senajame geležies amžiuje šalia stulpinės konstrukcijos pastatų atsiranda rentininės konstrukcijos pastatai⁶⁸.

Kai kuriuose piliakalniuose (Kereliai, Brikulių) senojo geležies amžiaus sluoksniuose pastebimos seniausios spėjamų bokštų liekanos⁶⁹. Kerelių piliakalnyje stovėjusio bokšto⁷⁰ rekonstrukcija (7 pav.) yra pirmasis bandymas rekonstruoti tokio tipo statinį tyrinėjant baltų senojo geležies amžiaus piliakalnius. Tokie bokštai galėjo atlikti gynybinę ir, kas veikiausiai dar svarbiau, stebėjimo funkciją.

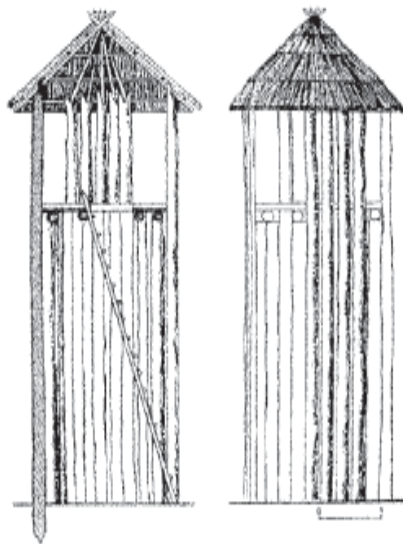
⁶⁵ Ten pat. P. 20.

⁶⁶ Граудонис Я. *Строительство на территории культуры штрихованной керамики // Проблемы этногенеза и этнической истории балтов. Вильнюс, 1985. С. 141.*

⁶⁸ Мітрафану А. Р. *Збаравічы // Археалогія і нумізматэыка Беларусі. Энцыклапедыя. Мінск, 1993. С. 271.*

⁶⁹ Я. Граудонис. *Строительство на территории...с. 138.*

⁷⁰ Ten pat. P. 136; Grigalavičienė E. Žalvario ir ankstyvasis geležies amžius Lietuvoje. V., 1995. P. 54–54.



7 pav. Kerelių piliakalnio (Kupiškio raj.) bokšto rekonstrukcija
(pagal E. Grigalavičienę)

Labai reikšmingu fortifikacijos raidos brūkšniuotosios keramikos kultūros areale momentu yra erų sandūroje pastebima nauja įtvirtintų gyvenviečių įrengimo tendencija, kai šios gyvenvietės pradamos kurti ne tik piliakalniuose, kurių įrengimo vietos parinkimui anksčiau didžiulę reikšmę turėjo gamtinės apsaugos faktorius, bet ir natūraliai neapsaugotose vietose. Įtvirtintos gyvenvietės kartais kuriamos lygioje vietoje, kurios vienas kraštas prieina prie staus upės skardžio, o iš kitų pusių gyvenvietė apsaugoma grioviais ir pylimais bei mediniais įtvirtinimais (Malyški, Vileikos raj., Staraja Rudzica, Dzeržinskio raj., abu Baltarusijoje)⁷¹. Tai yra rimtas koky-

⁷¹ Kerelių (Panevėžio aps. Kupiškio raj.) piliakalnyje, kultūriniam pirmųjų amžių po Kristaus sluoksnyje, aptikti keli apskrito plano statiniai laikomi negyvenamaisiais pastatais. Vienas toks statinys stovėjo piliakalnio aikštelės viduryje. Išlikę stulpaviečių ratai, kurių mažesniji, 3–3,5 m skersmens, supo didesnis 4,5–6 m skersmens ratas. Vidinį ratą sudarė dviguba kuolų eilė. Kuolai buvo sukalti po du 5–10 cm atstumu vienas nuo kito ir 15–20 cm atstumu tarp porų. Tarp abiejų ratų yra 50–70 cm tarpas. Pastato vidinio rato siena turėjo būti išpinta šakomis, uždara, išorinė – atvira. Priešpriešiais būta kelių metrų pločio tarpų – įėjimų į pastatą. Stogas galėjo būti keturšlaitis, apskritais kampais (E. Grigalavičienė. Žalvario ir ankstyvasis geležies amžius Lietuvoje. V., 1995. P. 53–54).

Егарэйчанка А. А. Культура штрихованой керамики // Археологія Беларусі. Т.2. Мінск, 1999. С. 120–121.

binis žingsnis, rodantis, jog brūkšniuotosios keramikos kultūros žmonės pasiekė aukštą fortifikacijos lygį, leidžiantį jiems būti mažiau priklausomais nuo gamtos sąlygų ir kurtis gyventi bei ūkininkauti patogesnėse vietose.

Į brūkšniuotosios keramikos kultūros arealą įsiveržę vakarų baltai ir atnešę grublėtosios keramikos gamybos tradiciją išvirtino didžiojoje arealo dalyje ir perėmė piliakalnių naudojimą, tačiau tai lėmė piliakalnių įtvirtinimų regresą. G. Zabelos teigimu, didesnė dalis piliakalnių pradėjo panašėti į aptvertas ir retokai užstatytas vietas. Lyginant su anksčiau buvusiais įtvirtinimais, tai buvo nemenkas žingsnis atgal⁷². Atėjus naujiems gyventojams, labai išsiplėtė neįtvirtintos gyvenvietės, o piliakalniai vis labiau ėmė atlikti slėptuvių funkciją.

GINKLAI. RAITELIŲ APRANGOS DETALĖS. I a. pr. Kr. brūkšniuotosios keramikos kultūros areale pasirodo pirmieji geležiniai ginklai, jau I a. po Kr. pasidarė absoliučiai vyraujančiais. Čia, kaip ir kitose rytinių baltų kultūrose, vyrauja tie patys pagrindiniai ginklai – ietys (8 pav.), svaidomosios ietys, įmoviniai ir pentiniai kirviai (9 ir 10 pav.), lankai ir strėlės. A. Medvedevas yra pastebėjęs, kad Nemuno aukštupio archeologiniuose paminkluose randami ginklai turi analogijų kaimyninėse teritorijose: I–II a. – Zarubincų kultūros areale, o IV–V a. – Lietuvos ir Lenkijos teritorijose⁷³. Tai sietina su skirtingomis etnokultūrinės įtakos kryptimis atskirais vėlyvojo brūkšniuotosios keramikos kultūros etapo periodais.

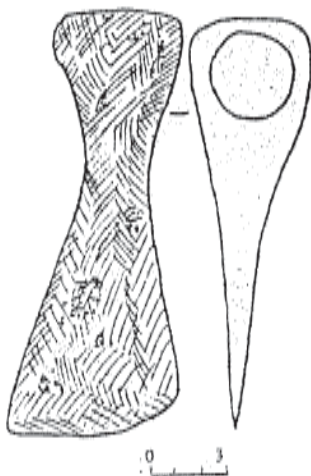
Iki šiol brūkšniuotosios keramikos kultūros palaidojimų, datuojamų ankstyvuju geležies amžiumi, tirta labai nedaug ir ginklų juose nerasta. Ginklai šiame areale pasirodo palaidojimuose pilkapiuose, datuojamuose III a. ir vėliau. Rytų Lietuvos pilkapiuose, priskiriamuose senajam geležies amžiui, tarp įkapių rasta ir ginklų: siauraašmenių pentinių kirvių, įmovinių ietigalių (kapuose randama tik po 1 ietigalį), apsauginės ginkluotės liekanų – anskydžių, raitelių aprangos detalių – pentinų.

⁷² Zabiela G. Lietuvos medinės pilys. V., 1995. P. 46.

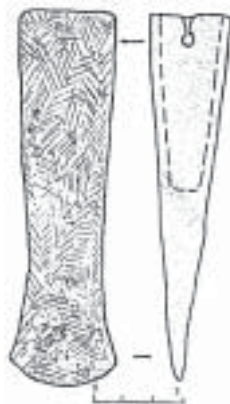
⁷³ Медведев А. М. Беларуское Понеманье..... с. 31.



8 pav. Geležinis įmovinis ietigalis iš brūkšniuotosios keramikos kultūros arealo (Ozdiatičių piliakalnis, Baltarusija). Pagal A. Mitrofanovą



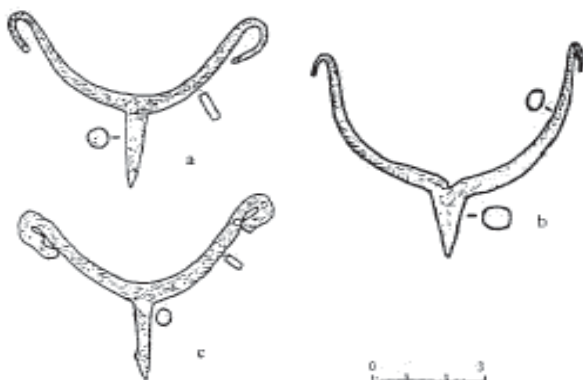
9 pav. Geležinis pentinis kirvis iš brūkšniuotosios keramikos kultūros arealo (Malyški piliakalnis, Baltarusija). Pagal A. Medvedevą



10 pav. Geležinis įmovinis kirvis iš brūkšniuotosios keramikos kultūros arealo (Gorodiščė piliakalnis, Baltarusija). Pagal A. Medvedevą

Įdomus Eitulionių pilkapyne (Trakų rajone) rastas simbolinis kapas – kenotafas. Tokie kapai dažniausiai buvo įrengiami toli nuo namų žuvusiems kariams, kurių palaikų dėl įvairių priežasčių nepavykdavo pargabenti. Eitulionių pilkapyno pilkapio Nr. 1 pagrinde kruopščiai padarytoje 2,45x0,8x0,9 dydžio akmenų dėžėje rastos kario įkapės: geležinis įmovinis ietigalis, geležinis pentinas ir geležinė sagtis, tačiau palaikų neaptikta⁷⁴.

Keletas raitelių aprangos detalių – pentinų rasta ir piliakalniuose: Sokiškių (Lietuva), Labenščinės, Gorodiščės (3 vnt.) (11 pav.), Vorončios, Anoškų (Baltarusijoje). Pagal V. Perchavkos tipologiją visi šie pentinai yra V tipo ir datuojami III–V a.⁷⁵



11 pav. Geležiniai pentinai iš brūkšniuotosios keramikos kultūros arealo (a – iš Vorončios, b – iš Anoškų, c – iš Gorodiščės, visi Baltarusijos teritorijoje). Pagal A. Medvedevą

Lietuvos teritorijoje esančioje brūkšniuotosios keramikos kultūros arealo dalyje rasti ginklai tipologiškai ir chronologiškai aptarti V. Kazakevičiaus⁷⁶. Baltarusijos teritorijoje aptiktą ginkluotę yra apžvelgę šios šalies archeologai⁷⁷. Jų duomenys papildo, tačiau iš esmės nekeičia duomenų, sukaupytų tyrinėjant lietuviškąją brūkšniuotosios keramikos kultūros arealo dalį.

⁷⁴ Bliujus A. Eitulionių pilkapyne // Muziejai ir paminklai. 1983, Nr. 5. P. 31–40.

⁷⁵ Медведев А. М. Беларусское Понеманье..... с. 31.

⁷⁶ Казакевичюс В. Оружие балтских племен II–VIII веков на территории Литвы. Вильнюс. 1988.

⁷⁷ Митрофанов А. Г. Железный век средней Белоруссии. Минск. 1978. С. 37–38; А. М. Медведев. Беларусское Понеманье..., с. 30–32.

5.8. Dnepro-Dauguvos kultūros srityje

Dnepro-Dauguvos kultūros maksimalaus išplitimo arealas apėmė visą dabartinės Rusijos Federacijos Smolensko sritį, šiaurinę Briansko ir vakarinę Kalugos srities dalį, pietinius Pskovo ir Tverės sričių pakraščius, Baltarusijos Respublikos Mogiliovo srities šiaurės rytinę dalį ir beveik visą Vitebsko sritį. Šiaurės vakaruose kultūros arealas siekė dabartinės Latvijos teritoriją. Vakariniame arealo pakraštyje Dnepro-Dauguvos kultūros žmonės kontaktavo su etniškai ir kultūriškai labai artimais brūkšniuotosios kultūros žmonėmis.

Dnepro-Dauguvos kultūra chronologiškai skirstoma į tris etapus: ankstyvąjį (VIII–V a. pr. Kr.), vidurinįjį (V–I a. pr. Kr.) ir vėlyvąjį (I – IV–V a.). Visais trimis laikotarpiais šios kultūros žmonės gyveno įtvirtintose gyvenvietėse – piliakalniuose. Dnepro-Dauguvos kultūra yra artima brūkšniuotosios keramikos kultūrai.

Į senojo geležies amžiaus chronologinius rėmus patenka vėlyvasis Dnepro-Dauguvos kultūros etapas, kuriame gana aukštą lygį pasiekė piliakalnių fortifikacija, ėmė sparčiau plisti geležiniai dirbiniai. Pagrindiniu verslu tapo lydiminė žemdirbystė, didelė buvo gyvulininkystės reikšmė, išplito geležies ir spalvotųjų metalų apdirbimas⁷⁸.

Dnepro-Dauguvos kultūra laikoma neabejotinai baltiška. Jos pagrindu I tūkstm. viduryje susiformavo Tušemlios-Bancerovo kultūra – paskutinė baltiškoji kultūra šiame regione, egzistavusi daugmaž iki VIII a. Šios kultūros atstovus I tūkstm. pabaigoje palaiapsniui asimiliavo iš pietų skverbėsi slavai. Manoma, kad dalis baltų iš Dauguvos vidurupio pasitraukusių į vakarus, galėjo įsilieti į rytinėje Latvijoje susiformavusią latgalių gentį⁷⁹.

FORTIFIKACIJA. Manoma, kad Dnepro-Dauguvos kultūros žmonės gyveno išimtinai įtvirtintose gyvenvietėse piliakalniuose, kurių šiuo metu kultūros areale žinoma apie 250. Didelė jų dalis buvo naudojami senajame geležies amžiuje. Dnepro-Dauguvos kultūros piliakalnių fortifikacijoje atsekami keli etapai. VIII–IV a. pr. Kr. dar nebuvo statomi žemių įtvirtinimai, apsiribota tik medinėmis gynybinėmis sienomis. Laikotarpyje nuo IV a. pr. Kr. iki Kristaus gimimo pradėta pilti pylimus ir kasti griovius⁸⁰.

⁷⁸ Шадыра В. И. Днепра-Дзвінская культура // *Археалогія і нумізматыка Беларусі. Энциклапедыя*. Мінск, 1993. С. 227.

⁷⁹ Шадыро В. И. Древности балтов Белорусского Подвинья // *Проблемы этногенеза и этнической истории балтов*. Вильнюс, 1985. С. 130.

⁸⁰ Шмидт Е. А. Племена верховьев Днепра до образования Древнерусского государства. Днепро-двинские племена. Москва, 1992. С. 13–17.

Nuo Kristaus gimimo, baigiamajame Dnepro-Dauguvos kultūros etape, piliakalnių įtvirtinimai statomi ypač galingi. Piliakalniai tampa gyvenvietėmis-tvirtovėmis. Krantinio tipo piliakalniai, anksčiau nuo gretimos aukštumos apsaugoti dažniausiai vienu nedideliu pylimu ir grioviu, dabar sutvirtinami pylimais ir grioviais dviem, trim, o kartais ir daugiau eilių. Kalvinio tipo piliakalnių šlaitai stiprinami žiediniais, o piliakalnių papėdėse kartais dar ir pusbėnulių formos pylimais. Baltarusių archeologas V. Šadyra skiria du pagrindinius Dnepro-Dauguvos kultūros piliakalnių tipus ir kelis potipius:

1-asis tipas – kalviniai piliakalniai. Šio tipo A potipis – piliakalnio šlaitai dirbtinai pastatyti, yra gamtinių kliūčių, tačiau nėra dirbtinių įtvirtinimų iš žemės; B potipis – aikštelę juosia vienas pylimas (Prudnikai, Sabaleuščina); C potipis – su vienu arba keliais pylimais ir grioviais šlaituose (Panizava); D potipis – su žiediniais ir papildomais pusbėnulių formos pylimais (Barsukai⁸¹). 1-ojo tipo piliakalniai sudaro 2/3 visų Dnepro-Dauguvos kultūros piliakalnių Šiaurės Baltarusijoje.

2-asis tipas – krantiniai piliakalniai. Šio tipo 1-asis potipis – įrengti iškyšuliuose tarp dviejų beveik lygiagrečiai esančių griovų, kurios atskirai įsilieja į pagrindinę griovą arba vandens telkinį; 2-asis potipis – įrengti iškyšuliuose dviejų griovų susiliejime. 2-ojo tipo piliakalnių šlaitai, dažniausiai gerai natūraliai apsaugoti iš šlaitų pusės. Nuo gretimos aukštumos šiuos piliakalnius saugo nuo vienos iki kelių pylimų ir griovių eilių. Kai kurių piliakalnių šlaitai taip pat buvo sustiprinami pylimais⁸².

Taip pat žinomi keli piliakalniai, tipologiškai nepatenkantys į minėtus du tipus.

Sudėtingesnė buvo tik vidinio pylimo konstrukcija. Išoriniai pylimai beveik visada įrengiami tik iš grunto. Vidiniai pylimai iš aikštelės pusės buvo sustiprinami masyvių stulpų ir tarp jų įtvirtintų guls-

⁸¹ Barsukų (Barsuki) piliakalnis (Baltarusijoje, Vitebsko sr. Verchnedvinsko raj.) yra tipiškas galingai fortifikuoto Dnepro-Dauguvos kultūros piliakalnio, įrengto kalvos viršūnėje, pavyzdys. Piliakalnio aikštelės pakraščiuose iš lengviausiai prieinamų pusių buvo supilti nedideli pylimai. Piliakalnio šlaituose įrengti trys žiediniai, o papėdėje – dar du žiediniai pylimai (*Шmidt E. A. Племена верховьев Днепра... с. 20–22*).

⁸² Tipiškas pavyzdys – Podubkų (Poddubki) piliakalnis (Baltarusijoje, Vitebsko sr. Miorų raj.). Nuo piliakalnį juosiančio upelio pusės nuožulniame šlaite buvo iškastas gynybinis griovys ir supiltas pylimas. Nuo gretimos aukštumos piliakalnį skyrė penki iki 2,5 m aukščio pylimai ir keturi grioviai tarp jų (*Шmidt E. A. Племена верховьев..., с. 18*).

čių rąstų siena, kuri neleido pylimo žemėms slinkti į aikštelės pakraštį ir kartu galėjo būti pylimo aikštelėje stovėjusių pastatų viena iš sienų. Tradiciniais pastatais buvo ilgieji pastatai išilgai piliakalnio aikštelės pakraščio, suskirstyti į atskiras patalpas. Greta jų senajame geležies amžiuje atsirado atskirai aikštelės pakraščiuose arba centrinėje dalyje stovinčių vienos patalpos pastatų.

Visą Dnepro-Dauguvos kultūros egzistavimo laiką taip pat buvo piliakalnių, neturėjusių papildomų žemių įtvirtinimų, juosiamų tik medinių gynybinių sienų (Zagavalina, Garavyja, Dzevičkiei, Zamoša, Kubličiai). Šie piliakalniai buvo įrengti gamtos itin gerai apsaugotose vietose.

Daugelyje Dnepro-Dauguvos kultūros piliakalnių pastebimi įvairialaikį įtvirtinimų pėdsakai, liudijantys ilgalaikę ir nuoseklią fortifikacijos raidą nuo paprasčiausių medinių įtvirtinimų iki pakankamai sudėtingų iš medžio ir žemių įrengtų gynybinių sistemų⁸³.

Lokalinės piliakalnių grupės, išsiskiriančios tam tikrais įrengimo požymiais, nėra išskirtos, nors tyrinėtojai, remdamiesi įvairiais archeologinių radinių požymiais, išvelgia nemažai Dauguvos ir Dnepro baseinuose gyvenusių Dnepro-Dauguvos kultūros lokaliųjų grupių materialinės kultūros skirtumų. Daugiau piliakalnių yra raižyto reljefo rajonuose. Kai kur piliakalniai išsidėstę grupėmis po 2–3. Pastebėta, kad gyventojai buvo linkę vengti kurti gyvenvietes pakankamai atvirose vietose prie didžiųjų upių (Dauguvos, Dnepro) ir mieliau rinkdavosi šių upių intakų pakrantes netoli itekėjimo į didžiąsias upes⁸⁴.

GINKLAI. Geležiniai ginklai (12 pav.) Dnepro-Dauguvos kultūros archeologiniuose paminkluose randami pakankamai retai. Dažniausiai tai yra vienetiniai iečių ir strėlių antgaliai. Burakovkos piliakalnio III–IV a. sluoksnyje rastas įmovinis ietigalis turi analogą Džakovo kultūros Troickojės piliakalnyje, datuojamame II–III a.⁸⁵

Visi rasti svaidomųjų iečių įmoviniai antgaliai su užbarzdomis yra analogiškų formų, tačiau skiriasi matmenys. A. Mitrofanovo nuomone, šie svaidomųjų iečių antgaliai yra artimi skitiškiems III a. pr. Kr. antgaliams⁸⁶. Taip pat rasta karklo lapo formos įtvieriamųjų ietigalių be užbarzdų⁸⁷.

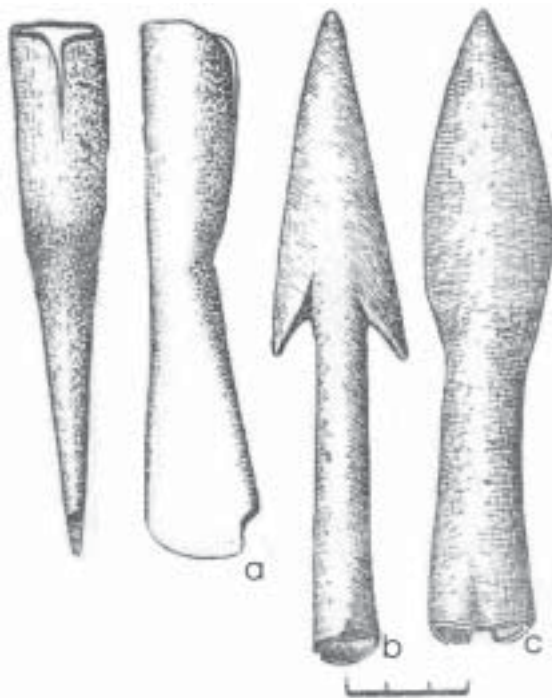
⁸³ Шадыра В. И. Днепра-Дзвінская культура.....с. 1180–181.

⁸⁴ Ten pat. P. 178.

⁸⁵ Ten pat. P. 190.

⁸⁶ Митрофанов А. Г. Железный век средней Белоруссии. Минск, 1978. С. 38.

⁸⁷ Шмидт Е. А. Племена верховьев Днепра до образования Древнерусского государства. Днепр–двинские племена. Москва, 1992. С. 86.



12 pav. Geležiniai ginklai iš Dnepro-Dauguvos kultūros arealo:
 a – įmovinis kirvis (Trojanova Sloboda, Baltarusija), b – įmovinis ietigalis su užbarzdomis (Samsoncai, Baltarusija), c – įmovinis ietigalis (Samsoncai, Baltarusija). Pagal E. Šmidtą

Dnepro-Dauguvos kultūros archeologiniuose paminkluose rasta keliolika geležinių pentinių kirvių, kurie galėjo būti naudojami ne tik ūkio darbams, bet ir kovai.

Dažniau randami geležiniai įmoviniai ir įtveriamieji, dažniausiai lapo formos strėlių antgaliai.

Dnepro-Dauguvos kultūros žmonių ginkluotė kol kas pažįstama labai menkai. Iš dalies tai sąlygoja ir ta aplinkybė, kad nėra tirta šios kultūros laidojimo paminklų. Tikėtina, kad ginklai galėjo būti vienu iš pagrindinių įkapių tipų. Tačiau iki šiol netgi nėra žinoma, kokių laidojimo papročių laikėsi Dnepro-Dauguvos kultūros žmonės.

5.9. Džakovo kultūros srityje

Džakovo kultūros pietinė riba ėjo Okos upe, toliau į vakarus – Protvos upe ir Maskvos bei Vazuzos upių vandenskyra. Vakaruose Džakovo kultūros arealas siekė Lovatės ir Dauguvos aukštupius. Šiaurinė riba ėjo dabartinės Tverės srities miškais iki Volgos upės šiaurės rytuose ir siekė dabartinį Kostromos miestą. Pavienių Džakovo kultūros paminklų randama ir kairiajame Volgos krante dabartinėje Jaroslavlio srityje⁸⁸. Tuo būdu Džakovo kultūros arealas užėmė beveik visą dabartinės Rusijos Federacijos Maskvos srities teritoriją, dalį dabartinių Vladimiro, Ivanovo, Jaroslavlio, Kostromos sričių, beveik visą Tverės sritį, vakaruose siekė pietinę Pskovo ir šiaurinę Smolensko srities dalį.

Džakovo kultūra chronologiškai skirstoma į tris etapus, iš kurių du pirmieji – senasis, vadinamasis skitiškasis (VIII–III a. pr. Kr.), ir vidurinysis, vadinamasis sarmatiškasis (III a. pr. Kr. – II a.), laikomi šios kultūros ugrosumiškaisiais periodais. Šiuo kultūros gyvavimo periodu pagrindiniai jos požymiai buvo ugro-suomių gentims būdinga tekstilinė keramika, iš Kamos baseino ir skitų bei sarmatų genčių teritorijų patekę gana gausūs dirbiniai iš spalvotųjų metalų. Pagrindinis gyventojų verslas buvo gyvulininkystė, palaipsniui augo žemdirbystės reikšmė⁸⁹. Vėlyvasis Džakovo kultūros periodas (II–VI a., kitais duomenimis – I a. pr. Kr. – III–V a.) laikomas baltiškuoju – ugrosumiškuoju. Laikotarpiu apie Kristaus gimimą dėl neaiškių, veikiausiai vidinių priežasčių baltiškos Dnepro-Dauguvos kultūros žmonių grupės ėmė keltis į Džakovo kultūros arealą ir maišytis su vietiniais gyventojais. Dar viena baltų intensyvaus skverbimosi banga pastebima III–V a. piliakalnių (ypač Troickojes ir Ščerbickojes) kultūriniuose sluoksniuose⁹⁰. Baltų įtaka ugro-suomiams buvo labai stipri, ypač vakarinėje Džakovo kultūros arealo dalyje⁹¹. Atvykėliai ėmė dominuoti tarp vietinių gyventojų. Pasikeitė vienas svarbiausių etninės kultūros požymių – keramika. Ji prarado ankstesnę tekstilinę puošybą ir pasidarė labiau profiliuota, kartais puošiama nagų įspaudais,

⁸⁸ Смирнов К. А. Дьяковская культура (Материальная культура городищ междуречья Оки и Волги) // Дьяковская культура. М., 1974. С. 77; Мартынов А. И. Археология. М., 2000. С. 246–247.

⁸⁹ Смирнов К. А. Дьяковская культура..... с. 76–79.

⁹⁰ Смирнов К. А. Керамика Дьяковской культуры // Дьяковская культура. М., 1974. С. 1970.

⁹¹ Мартынов А. И. Археология, с. 248.

gnaibymu. Tai darė ją artima Dnepro-Dauguvos kultūros keramikai. Papuošalų kompleksus ėmė sudaryti ir baltiškai, ir ugrosuomiškai papuošalai⁹². Ryšiai su kitomis baltų kultūromis darėsi vis glaudesni. Vieni ryškiausių šių ryšių liudininkų – moliniai Djakovo tipo svareliai. Jų randama plačioje teritorijoje nuo Maskvos apylinkių rytuose iki Žemaitijos vakaruose⁹³. Žemdirbystė tampa pagrindiniu verslu. III–IV a. Djakovo kultūros žmonės ima skverbtis į kai kurias Dnepro-Dauguvos kultūros sritis Okos ir Dnepro aukštupiuose⁹⁴. Tuo būdu įvyko tarsi dvipusė plėtra – Dnepro-Dauguvos kultūros žmonės skverbėsi į Djakovo kultūros teritoriją, o tam tikros grupės Djakovo kultūros žmonių persikėlė į Dnepro-Dauguvos kultūros arealą.

Djakovo kultūros likimas iki šiol nėra galutinai aiškus. Manoma, kad dalis gyventojų įsiliejo į vėlyvesnę baltiškąją (kai kurių archeologų manymu, į mišriąją – baltiškai slavišką) Moščino kultūrą⁹⁵.

FORTIFIKACIJA. Djakovo kultūros žmonės statė aukšto lygio (turint omenyje to meto technologines galimybes) gynybinius įtvirtinimus. Ankstyviausi gynybiniai įtvirtinimai atsiranda VII–VI a. pr. Kr. Tuo metu įrengiami piliakalniai, kurių aikštelės juosiamos ištisiniu pastatu su vartais, kurio išorinė siena yra piliakalnio gynybinė siena. Pagrindiniai pastatų tipai, be žiedinių ilgųjų pastatų piliakalniuose, yra rentininiai antžeminiai pastatai ir apvalios žeminės. Laikotarpiu apie Kristaus gimimą daugelis piliakalnių yra pertvarkomi – plečiamos piliakalnių aikštelės, pilami pylimai, kasami grioviai. Djakovo kultūrai būdinga tai, kad pylimai dažniausiai sudaro du arba tris žiedus. Šie pertvarkymai leido paversti piliakalnius stipriomis to meto tvirtovėmis. Pagrindiniu to meto statiniu tampa rentininiai antžeminiai pastatai. Manoma, kad masinė piliakalnių įtvirtinimų rekonstrukcija susijusi pirmiausia su vidinėmis priežastimis (bendruomenių gausėjimu, didesnių turtų (visų pirma gausių gyvulių bandų) sukauptimu, dėl to kylančiais tarpbendruomeniniais konfliktais)⁹⁶, tačiau labai reikšmingas ir išorinės grėsmės, kaip fortifikacijos tobulinimo katalizatoriaus, faktorius. Piliakalnių rekonstrukcijos laikotarpis sutampa su masinio baltų skverbimosi į ugro-suomių teritoriją Okos upės baseine pradžia. Neabejotina, kad šis procesas toli gražu ne visada buvo taikus.

⁹² Шмидт Е. Племена верховьев Днепра.... с. 140–142.

⁹³ Lietuvių etnogenezė. V., 1987. P. 112–113.

⁹⁴ Шмидт Е. Племена верховьев Днепра.... с. 140.

⁹⁵ Lietuvių etnogenezė. V., 1987. P. 113, 144–145.

⁹⁶ Смирнов К. А. Дьяковская культура с. 10, 17.

Klasikiniu antrojo Džakovo kultūros periodo piliakalnio pavyzdžiu laikytinas Michailovskojės piliakalnis. Jo tyrinėtojai kelia įdomias piliakalnio gynybos taktikos versijas, todėl šį piliakalnį aptarsime plačiau⁹⁷.

Vėlyvuojų – baltiškųjų – ugrosuomiškųjų Džakovo kultūros gyvavimo periodu piliakalnių fortifikacija nedaug pakinta. Perstatymai, lyginant su viduriniojo periodo perstatymais, yra labai nežymūs. Kiek kitoks yra Berezniaki piliakalnis, įrengtas Džakovo kultūros gyvavimo pabaigoje apie III–V a.⁹⁸

Maskvos miesto ribose esantį Kuncevo piliakalnį pirmaisiais amžiais po Kristaus juosė trys griovių ir pylimų, kurių viršuje buvo aštriakuolių tvoros, eilės. Čia paminėjome tik ryškiausius piliakalnių įrengimo pavyzdžius. Nėra pakankamai aišku, kokią įtaką baltų atėjimas darė įtvirtinimų statybos būdai, kiek pats baltų skverbimosi faktorius lėmė masinių piliakalnių įtvirtinimų tobulinimą ir kiek tai buvo vidinių priešasčių sąlygotas reiškinys. Tačiau nėra abejonės, kad didelė dalis vėlyvojo periodo Džakovo kultūros piliakalnių, ypač

⁹⁷ Michailovskojės piliakalnis yra Ozernos upės kranto iškyšulyje, dabartinėje Maskvos srityje. Piliakalnio šlaitai yra nuožulnūs. Piliakalnis ovalo, artimo apskritimui, formos, juosiamas dviejų pylimų žiedu. Pylimų plotis prie pagrindo siekė 10–12 m, ne mažiau kaip 2,5 m aukštį, tarpas tarp pylimų pagrindų – apie 2 m. Vidinio pylimo juosiamos aikštelės skersmuo siekia 65 m, piliakalnio su išoriniais pylimais skersmuo – iki 115 m. Kiekviename pylime buvo po vieną perėją su vartais. Išorinio ir vidinio pylimo vartai buvo priešingose piliakalnio pusėse. Patekę pro pirmuosius vartus, žmonės eidavo pusę piliakalnio perimetro siauru tarpu tarp pirmojo ir antrojo pylimų, kurių viršuje buvo gana tvirtos pintos medinės sienos (archeologai abejoja, ar šiame piliakalnyje tvirtesnės gynybinės sienos, pavyzdžiui, aštriakuolių tvora). Šis tarpas prirėkus galbūt buvo uždaromas papildomais vidiniais vartais. Kitoje piliakalnio pusėje į piliakalnio aikštelę buvo patenkama pro antrojo (vidinio) pylimo vartus. Tai gi antpuolio metu išorinio pylimo vartus įveikęs priešas turėjo arba iš karto šturmuoti ant vidinio pylimo esančią gynybinę sieną, arba veržtis link vidinio pylimo vartų siaura perėja, kurioje buvo lengvai pažeidžiamas už antrojo pylimo įsitvirtinusių piliakalnio gynėjų. Galėjo būti papildomų kliūčių (pvz., užversta perėja tarp dviejų pylimų į dešinę nuo išorinių vartų), kuriomis piliakalnio gynėjai versdavo puolančiuosius pasirinkti kairiąją judėjimo antrųjų vartų link kryptį. Šiuo atveju priešas karys, labiausiai tikėtina, kaire ranka laikantis skydą, o dešine ranka nešantis ginklą, tapdavo labiau pažeidžiamas pilies gynėjų, nes dešiniojo kario šono, atsukto į gynėjų pusę, nedengė skydas. Šio momento numatymas, statant gynybinius įrenginius, buvo plačiai žinomas senovės pasaulyje, tačiau mes negalime būti tikri, kad jį žinojo Džakovo kultūros žmonės (*Смирнов К. А. Дьяковская культура, с. 9*).

⁹⁸ Berezniakų piliakalnį, įrengtą aukštame upės krante, nuo gretimos aukštumos skyrė griovys ir dvi pintos sienos, tarp kurių buvęs 2,5 m pločio tarpas, užpildytas akmenimis ir žemėmis. Šioje galingoje sienoje buvo vartai, o ties jais veikiausiai buvo įrengtas lengvų konstrukcijų nuimamas tiltelis per gynybinį griovį. Panaši siena buvo įrengta dar vienoje piliakalnio vietoje, kur šlaitas buvo gana nuožulnus ir priešui buvo lengviau prieiti. Likusią aikštelės dalį juosė vertikaliai įkastų rąstų tvora (*Смирнов К. А. Дьяковская культура, с. 17*).

vakariniam jos areale, buvo naudojami ir ugro-suomių, ir baltų kilmės gyventojų. Turint omenyje, kad šie piliakalniai buvo naudojami kaip įtvirtintos bendruomenių gyvenvietės, kyla klausimas, ar šios bendruomenės galėjo būti mišrios, ar baltai ir ugro-suomiai gyveno atskiriomis bendruomenėmis? A. Dubynino nuomone, galima kalbėti apie mišrius kultūros elementus, bet ne apie mišrias bendruomenes⁹⁹. Tačiau šiuo atveju materialinės kultūros skirtumai etniškai skirtingų bendruomenių piliakalniuose turėtų būti pakankamai ryškūs, tuo tarpu archeologinių tyrinėjimų medžiaga liudija buvus mišrią, bet didesnėje daugumoje atskirų piliakalnių pakankamai panašią materialinę kultūrą. Šis argumentas paremia integralių bendruomenių egzistavimo prielaidą.

Djakovo kultūros vėlyvieji piliakalniai dėl mišrios gyventojų etninės priklausomybės ugro-suomiams ir baltams laikytini ryškiausiai paminklais, patenkančiais į baltų fortifikacijos istoriją.

GINKLAI. Dažniausiai Djakovo kultūros piliakalniuose aptinkami ginkluotės fragmentai yra strėlių antgaliai. Ankstyvuojų ir viduriniuojų Djakovo kultūros raidos periodu masiškai buvo paplitę kauliniai ir raginiai strėlių antgaliai, kurių išskiriama net 30 skirtingų tipų. Tikėtina, kad dalis strėlių su kauliniais antgaliais galėjo būti naudojami ir pačioje I tūkstm. pradžioje, tačiau juos greitai išstūmė sparčiai plitę geležiniai antgaliai. Rasta keletas įmovinių strėlių antgalių su užbarzdomis. Taip pat išskirti penki įtvėriamųjų strėlių antgalių tipai, datuojami paskutiniais amžiais po Kristaus – IV a. Šiam laikotarpiui taip pat priklauso įvairių tipų įmoviniai ir įtvėriamieji ietigaliai. Įdomus kaulinis įmovinis ietigalis, rastas Troickojės piliakalnyje. Jo forma atitinka geležinio ietigalio formą.

Djakovo kultūros žmonės naudojo įmovinius ir pentinius kirvius. Pentiniai kirviai Djakovo kultūros areale buvo mažiau paplitę¹⁰⁰.

Djakovo kultūros piliakalniuose aptikta keletas akmeninių buožių, o Ščerbickojės piliakalnyje – buožė iš briedžio rago. Šių radinių preliminari chronologija nepateikiama. Tikėtina, kad tokie paprasti, bet lengvai pagaminami ir veiksmingi ginklai galėjo būti naudojami ir senajame geležies amžiuje.

Unikalūs radiniai aptikti Troickojės piliakalnyje. Tai dvi geležinės plokštelės su skylutėmis sujungimo kniedėms. Panaši plokštelė

⁹⁹ Дубынин А. Ф. Щербицкое городище // Дьяковская культура, с. 251.

¹⁰⁰ Смирнов К. А. Дьяковская культура..... с. 41–42.

su varine kniede rasta Ščerbickojes piliakalnyje. Šios plokštelės labai primena šarvų detales¹⁰¹.

Taigi Djakovo kultūros archeologiniuose paminkluose surinkta gana įdomi ginklų kolekcija. Deja, iki šiol nėra specialių tyrimų, kuriais būtų siekiama išsiaiškinti baltų ginkluotės įtaką Djakovo kultūros žmonių ginkluotės raidai, su baltų atėjimu susijusias naujoves. Tas pats pasakytina ir apie fortifikacijos tyrimus.

5.10. Zarubincų kultūros srityje

Zarubincų kultūra savo maksimalaus išplitimo laikais užėmė plačią teritoriją. Baltarusijoje jos arealas užėmė dabartinės Mogiliovo srities pietinę, Bresto srities vakarinę dalį ir visą Gomelio sritį. Šiaurinėje Ukrainoje Zarubincų kultūros paminklų randama Kijevo, Žitomyro, Vinicos, Čerkasų, Poltavos, Sumų, Černigovo, o Rusijoje – Briansko srityje.

Zarubincų kultūros tyrinėjimai iš visų šiame straipsnyje mini- mų rytinių baltų kultūrų iki šiol sukėlė didžiausias mokslininkų dis- kusijas. Labai skiriasi nuomonės tiek dėl šios kultūros egzistavimo chronologinių rėmų, pradedant labai siaurais (I a. pr. Kr. – I a.) ir baigiant gana plačiais (III a. pr. Kr. – IV a.)¹⁰², tiek dėl Zarubincų kultūros žmonių etninės priklausomybės. Didelė dalis archeologų laiko Zarubincų kultūrą slaviška, tačiau yra ir šios kultūros gyventojų bal- tiškos arba germaniškos etninės priklausomybės šalininkų. Žymiaus- ias „baltiškiosios Zarubincų kultūros“ teorijos šalininkas yra V. Sed- ovas. Jo teigimu, Zarubincų kultūra turi daug baltiškų elementų, jos areale paplitę baltiški hidronimai¹⁰³. V. Sedovo nuomonę palaiko ir kai kurie kiti tyrinėtojai. Kai kuriuose savo darbuose V. Sedovas taip pat kelia prielaidą, kad Zarubincų kultūros gyventojai galėjo kal- bėti tarpiniu baltiškai slavišku dialektu¹⁰⁴. Šios kultūros areale buvo plačiai paplitusios neįtvirtintos gyvenvietės. Šios kultūros žmonės gau- siai gamino ir naudojo geležinius dirbinius, palaikė glaudžius ryšius su antikinės kultūros centrais Juodosios jūros pakrantėse, taip pat su keltų gentimis. Zarubincų kultūra susidarė baltiškos Milgrado kul-

¹⁰¹ Ten pat. P. 28-38.

¹⁰² Максимов Е. В. Зарубинецкая культура на территории УССР. Киев, 1982. С. 166.

¹⁰³ Sedovs V. Balti senatne. Riga, 1992. P. 79–80; Седов В. В. Славяне верхнего Поднепровья и Подвинья. М., 1970. С. 42–47 ir kt.

¹⁰⁴ Седов В. В. Славяне в древности. М., 1994. С. 219.

tūros areale, bet genetiškai su ja lyg ir nesusijusi¹⁰⁵. Mirusiuosius laidojo sudegintus urnose, duobutėse, retesni palaidojimų tipai – griautiniai palaidojimai ir kenotafai. Ginklų kaip įkapių pasitaiko retai¹⁰⁶.

Pirmaisiais amžiais po Kristaus Zarubincų kultūros žmonės ėmė migruoti į šiaurę, skverbtis į Dnepro-Dauguvos ir buvusios Juchnovo kultūros teritorijas. Jei Zarubincų kultūros žmonės buvo baltai, tai vyko paprastas baltų kultūrų maišymasis, o jei slavai, vadinasi, prasidėjo jų masinis skverbimasis į baltų žemes. Šis klausimas iki šiol išlieka neatsakytas.

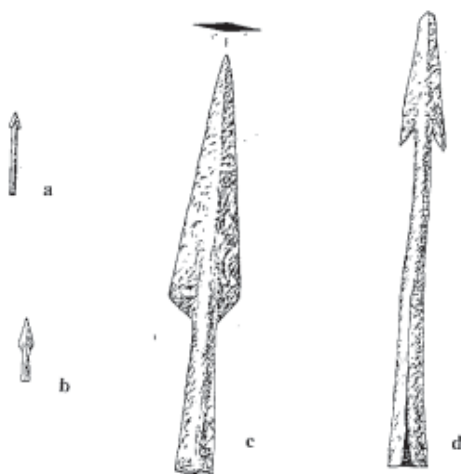
FORTIFIKACIJA. Zarubincų kultūros areale žinomi du gyvenviečių tipai – atviros, dažniausiai upių slėniuose įkurtos neįtvirtintos gyvenvietės (vyraujantis tipas) ir įtvirtintos gyvenvietės piliakalniuose. Visi tirti piliakalniai su Zarubincų kultūros žmonių pėdsakais buvo gyvenami dar ankstesnės Milogrado kultūros žmonių. Nėra rasta nei vieno būtent Zarubincų kultūros atstovų įkurto piliakalnio. Piliakalniai aptinkami visame Zarubincų kultūros areale, tačiau jų gausiau šiaurinėje arealo dalyje, dabartinės Baltarusijos teritorijoje. Arčiau Dnepro ir jo pakrantėse, taip pat šaurės rytinėje arealo dalyje vyravo krantinio tipo piliakalniai, tuo tarpu Polesėje, lygumų ir pelkių krašte, įtvirtintos gyvenvietės, iš esmės nesiskiriančios nuo piliakalnių įtvirtinimų, buvo kuriamos kartais ir nedidelėse pakilumėlėse arba netgi visiškai lygioje vietoje. Krantinio tipo piliakalniai savo įrengimo būdu iš esmės nesiskyrė nuo kitų tokio tipo piliakalnių baltų žemėse (pylimas ir griovys nuo gretimos aukštumos pusės ir mediniai įtvirtinimai visu piliakalnio perimetru), tuo tarpu Polesės piliakalnius juosė žiediniai grioviai, pylimai ir mediniai įtvirtinimai. Kaip pripažįsta daugelis tyrinėtojų, Zarubincų kultūros atstovai neįnešė nieko nauja į rytinių baltų regiono fortifikacijos tradicijas. Atėiviai buvusios Milogrado kultūros piliakalniuose atnaujindavo senus žemių įtvirtinimus (pagilindavo griovius, paaukštindavo pylimus), apjuosdavo piliakalnius naujomis aštriakuolių sienomis. Vyrauja neaukšti (apie 2 m) pylimai, negilūs (apie 2,5 m) grioviai. Šiaurinėje arealo dalyje dažniau buvo statomos aštriakuolių gynybinės sienos, o pietinėje dalyje – kombinuotos sienos iš pylimo viršuje tarpais sukaltų kuolų, perpintų šakomis ir apdrėbtų moliu. Vidinis piliakalnių aikštelių užstatymas iki šiol nėra pakankamai gerai pažįstamas. Išskirti

¹⁰⁵ Lietuvių etnogenėzė, p. 113–114.

¹⁰⁶ Егарэйчанка А. А. Зарубінецкая культура // *Археалогія Беларусі. Т.2. Мінск, 1999. С. 243–246.*

pagrindiniai statinių tipai: rentininės konstrukcijos pusiaužeminės, įgilinti ir neįgilinti vienos patalpos stulpinės konstrukcijos pastatai. Desnos upės baseine karkasinės konstrukcijos pastatų sienos buvo drėbiamos moliu¹⁰⁷.

GINKLAI. RAITELIŲ IR ŽIRGŲ APRANGOS DETALĖS. Ginklai Zarubincų kultūros paminkluose yra pakankamai retas radinys, nors šiaip jau dirbinių iš geležies buvo gaminama pakankamai daug. Didesnė ginklų dalis iki šiol yra rasta viename Čaplino kapinyne (13 pav.). Vyravo artimojo mūšio ginkluotė – ietys. Tiek įprastinių, tiek svaidomųjų iečių antgaliai yra įmoviniai. Strėlių antgalių rasta palyginti nedaug. Jie geležiniai, ilga įmova, trikampio arba rombo formos plunksna. Taip pat randama gana daug keraminių ir akmeninių 4 cm skersmens rankinių svaidyklių rutulių, nebūdingų kitoms baltų žemėms.



13 pav. Geležiniai ginklai iš Zarubincų kultūros arealo: a, b – strėlių antgaliai, c, d – įmoviniai ietigaliai (Samsoncai, Baltarusija). Pagal A. Jegoreičenką.

Zarubincų kultūros žmonės naudojo tik įmovinius kirvius. Baltų kultūrose plačiai paplitę pentiniai kirviai Zarubincų kultūros areale nėra aptikti¹⁰⁸.

¹⁰⁷ Максимов Е. В. Зарубинецкая культура на территории УССР, с. 166; Егарэйчанка А. А. Зарубінецкая культура, с. 236–243.

¹⁰⁸ А. А. Егарэйчанка. Зарубінецкая культура...с. 249.

Iš raitelių ir žirgų aprangos detalių rasta keletas pentinų ir vieneri žąslai. Daugelis pentinų turi analogų Pševorsko kultūros paminkluose¹⁰⁹.

Dnepro vidurupio baseino Zarubincų kultūros gyvenvietėse randami trisparniai strėlių antgaliai. Manoma, kad tai ne Zarubincų kultūros žmonių ginkluotės liekanos, bet sarmatų genčių antpuolių, vykdytų apie I a., pėdsakai¹¹⁰.

6. Germanų karyba – kelias baltų karybai pažinti?

P. K. Tacito veikalas „Germania“ yra be galo svarbus germanų genčių istorijos, įskaitant karybos istoriją, tyrimams. Mums šiame veikale svarbiausias yra trumpas aisčių (baltų) paminėjimas¹¹¹, tačiau gana reikšmingas ir visas veikalas. Mūsų istoriografijoje jau yra bandomų kai kuriuos P. K. Tacito aprašytus „bendrinių germanų“ bruožus vertinti ir kaip taikytinus senovės baltams pažinti¹¹². Remiamasi išvada, kad vakarinių baltų materialinė kultūra romėniškuoju laikotarpiu artima to meto germanams, ir prielaida, kad tos pačios epochos artimos gamtinės aplinkos populiacijų visuomeniniai santykiai ir kultūrinis lygis neturėjo labai skirtis. Teigiama, jog tai lyg ir patvirtina Lietuvos pajūrio, Sembos pusiasalio ir Gotlando salos vėlyvojo lateno ir romėniškojo laikotarpio kultūrų panašumą¹¹³.

Iš esmės sutikdami su šiuo teiginiu, galime atidžiau peržvelgti kai kuriuos duomenis apie senovės germanų karybą ir pabandyti įvertinti tam tikrų germanų ir baltų karybos bruožų panašumo galimybes.

Didesnė dalis bet kurios germanų genties karių buvo pašauktiniai bendruomenės nariai, prireikus einantys į karo žygius arba ginantys savo teritoriją nuo priešų¹¹⁴. Šis teiginys neabejotinai tinka ir apibūdinant baltų karinę organizaciją. Tačiau šalia šios pagrindinės karinės jėgos dalies egzistavo ir nedideli profesionalių karių būriai, kuriuos sudarė iš bendruomenių išvaryti arba savo noru pasitraukę

¹⁰⁹ Ten pat. P. 236–243.

¹¹⁰ *Славяне и их соседи в конце I тысячелетия до н. э. – первой половине I тысячелетия н. э. // Археология СССР. М., 1993. С. 29.*

¹¹¹ Tacitus P. K. Rinktiniai raštai, p. 29–30.

¹¹² Michelbertas M. Paragaudžio kapinynas. V., 1997; Jovaiša E., Malonaitis A. Baltai ir antika. Istorija. XLIX L, V., 2001.

¹¹³ Jovaiša E., Malonaitis A. Baltai ir antika, p. 46–55.

¹¹⁴ *Тараторин В. История боевого фехтования. Развитие тактики ближнего боя от древности до начала XIX века. Минск, 1998. С. 140.*

vieniši vyrai, neturintys savo šeimų ir nesiverčiantys ūkine veikla. Jų pragyvenimo šaltinis buvo karas. Tokie būriai keliaudavo iš vienos vietos į kitą įvairioms bendruomenėms siūlydami paslaugas – plėšikiškus žygius prieš tų bendruomenių priešus. Už dalyvavimą žygyje laisvieji kariai reikalaujavo grobio dalies arba atskiro atlygio. Kartais tokie būriai užpuldavo vieną ar kitą bendruomenę savo iniciatyva¹¹⁵. Ar panašūs būriai egzistavo baltų žemėse, nežinome, tačiau sąlygos jiems egzistuoti, be abejo, buvo. Visais laikais, o ypač senovėje, buvo tam tikras skaičius žmonių, kurie savo noru arba aplinkybių verčiami pasirinkdavo plėšiko ir avantiūristo kelią. Aptariamam laikotarpiu takoskyros tarp kario ir plėšiko praktiškai nebuvo, nes karai ir buvo savo esme būtent plėšiamojo pobūdžio. Atsakymą į klausimą dėl profesionalių karių būrių egzistavimo baltų žemėse gali duoti archeologiniai tyrinėjimai. Galbūt pavyks rasti ir iš bendro konteksto išskirti specifinius karių palaidojimus kapinynuose, tačiau vis vien bus labai sunku juos išskirti iš bendro palaidojimų su ginklais konteksto, nebent pavyktų rasti specialią atskirą karių kapavietę.

P. K. Tacitas ir kiti romėnų autoriai daug rašo apie germanų įvaldytą antikinių kariuomenių rikiuotės tipą – falangą¹¹⁶. Ši rikiuotės tipą, tinkantį kaunantis atviresnėse erdvėse, germanai neabejotinai perėmė iš savo priešų romėnų. Baltai šio rikiuotės tipo dar negalėjo nei žinoti, nei juo labiau pritaikyti. Vargu ar baltai apskritai naudojo kokią nors reguliarią rikiuotę. Germanai, keltai ir kitos *Barbaricum* gentys taisyklingos rikiuotės išmoko iš ją naudojusių savo priešų, visų pirma iš romėnų, su kuriais ilgai kariavo. Taisyklingos rikiuotės elementus buvo įvaldę kai kurie baltų kaimynai, pavyzdžiui, gotai, tačiau labai abejotina, ar šią patirtį galėjo perimti baltai.

Iš ginklų germanai labiausiai mėgo kirvius, kuriuos naudojo ir artimai kontaktinei kovai, ir svaidymui. Taip pat buvo vertinamos buožės ir paprasti mediniai vėzdai, kuriais buvo naudojamosi taip pat kaip ir kirviais. Kalavijas dėl gamybos brangumo ir sudėtingumo naudotas retai¹¹⁷. Šioje vietoje duomenys apie germanų ginkluotę sutampa su P. K. Tacito žinia, jog aisčiai (baltai) „*kalavijus vartoja retai, dažniau vėzdus*“. Kirviai baltų žemėse randami pakankamai dažnai, tai veikiausiai buvo vienas pagrindinių artimosios kovos ginklų, labiau naudotų turtingesnių bendruomenės narių, vadų. Tuo tarpu vėz-

¹¹⁵ Ten pat.

¹¹⁶ Ten pat. P. 140–141.

¹¹⁷ Ten pat. P. 144.

das – paprastas, lengvai pagaminamas, tačiau pakankamai veiksmingas ginklas, prieinamas kiekvienam bendruomenės vyrui. Mediniai vėzdai, be abejo, neišliko.

Įdomu, kad germanai, amžininkų teigimu, labiau vertino svaidomąsias ietis nei lankus. Lankas, neabejotinai plačiai naudotas medžioklėje, karo veiksmuose taip nepaplito. Kaip tolimosios kovos ginklai gana plačiai buvo naudojamos rankinės svaidyklės, kuriomis buvo svaidomi akmenys ir specialūs rutuliai¹¹⁸. Gana daug specialiai svaidymui parinktų arba pagamintų akmeninių ir keraminių rutulių randama Zarubincų kultūros gyvenvietėse. Tikėtina, kad svaidymui parinktų akmenų randama ir kitų baltų kultūrų paminkluose, tačiau tyrinėjimų metu į šiuos radinius paprasčiausiai nekreipiama dėmesio, laikant juos atsitiktiniais akmenimis.

Universaliu germanų ginklu buvo *framėja* arba *frama* – nedidelė ietis, kurios ilgis vos viršijo pusantro metro. Jos lapo formos ietigalis buvo platus, ir tokia ietis galėjo būti naudojama ne tik svaidymui, bet ir artimajam mūšiui. Ietimi buvo atliekami duriamieji, o suėmus kotą abiem rankomis – ir kertamieji smūgiai¹¹⁹. Galbūt panašią dvigubą funkciją galėjo atlikti ir kai kurių tipų baltų ietys, pavyzdžiui, turėjusios plačiaplunksnius II–IV a. datuojamus lauro lapo formos IV A potipio (pagal V. Kazakevičių) ietigalius, randamus daugiausia vakarinių baltų žemėse¹²⁰. Žinoma, kol kas tai tik prielaida, reikalaujanti detalių lyginamosios analizės.

Ne mažiau svarbios romėnų autorių, įskaitant P. K. Tacitą, pateikiamos žinios apie germanų socialinę sanklodą. E. Jovaiša ir A. Malonaitis, lygindami antikinių autorių žinias apie germanus su Dauglaukio kapinyno Nemuno žemupyje tyrinėjimų duomenimis, aptinka daug bendrų bruožų ir prieina reikšmingų išvadų. Laidosenos papročiai liudija Dauglaukio bendruomenės socialinę sanklodą buvus artimą germaniškajai. Dauglaukio kapinyno vyrų kapuose rasta įkapių – ginklų kompleksai artimi germanų ginkluotės kompleksams. Atkreipiamas dėmesys į skydus, kuriuos labai vertino germanai. Dauglaukio kapinyne skydų liekanų rasta taip pat nemažai – 25. Remiantis įvairiais požymiais prieinama išvados, jog baltų gentys, kaip ir germanai, gyveno karinės demokratijos sąlygomis. Jai būdingi liaudies susirinkimai, pagoniškasis tikėjimas, paprotinė teisė, tėvinė paveldė-

¹¹⁸ Тараторин В. История боевого фехтования..... с. 144.

¹¹⁹ Ten pat.

¹²⁰ Казакевичюс В. Оружие балтских племенс. 42–45.

jimo linija, renkami kunigaikščiai – genčių vadai, o bendruomenės pagrindinė ląstelė – atskira šeima¹²¹.

Lyginamasis metodas gali būti pakankamai perspektyvus tiriant įvairius senovės baltų gyvenimo aspektus. Pateikti pavyzdžiai rodo, jog mūsų turimos žinios apie baltus ir germanus turi gana daug sąlyčio taškų. Šiuo atveju buvo vadovaujama archeologiniais duomenimis apie baltus ir rašytiniais šaltiniais apie germanus. Taip kyla pavojus kai kuriuos duomenis apie germanus automatiškai, be išsamesnės analizės pritaikyti baltams. Lyginamojo metodo rezultatai bus labiau patikrinti ir patikimi tik tada, kai į tyrimų kontekstą bus suvesti ne tik rašytiniai šaltiniai apie germanus ir archeologiniai duomenys apie baltus, bet ir germanų genčių archeologinių tyrinėjimų rezultatai. Tai plačių būsimų tyrinėjimų uždavinys.

7. Ginkluotės raidos tendencijos

Apžvelgiant įvairių baltų genčių ginkluotę, mes jau iš dalies atsakėme į klausimus, kada ir kokio tipo ginklai pradėti naudoti anksčiausiai, kokie baltų ginkluotės pasikeitimai įvyko per pirmuosius keturis mūsų eros šimtmečius.

Tačiau kalbant apie baltų ginkluotės raidą tenka padaryti ir tam tikrų pataisų. Kaip matėme, daugiausia teko remtis tyrinėtų kapinynų medžiaga. Kitaip tariant, galima tiksliau pasakyti, ne kada ginklas pradedamas naudoti, bet kada įsigali paprotys vieną ar kitą ginklą dėti į kapą. Veikiausiai ginklai pradėti dėti mirusiesiems į kapus tik tada, kai jų buvo pakankamai, kai jie jau neturėjo ypatingos materialinės vertės. Antrą vertus, ginklų nebuvimas kapuose dar nerodo vienos ar kitos genties taikingumo, nerodo, kad genties vyrai neturėjo ginklų. Pavyzdžiui, kaimyninėje vakariniams baltams Velbarko kultūroje, skiriamose karingiesiems gotams, kapuose beveik nerandama ginklų.

Kaip matėme, visose minėtose baltų gentyse labai plačiai buvo naudojami geležiniai kirviai, kuriuos kai kurie tyrinėtojai laiko pagrindiniu baltų karių ginklu senajame geležies amžiuje¹²². Kovai labiau tinkami buvo siauraašmeniai pentiniai kirviai. Prūsų ir galindų žemėse pentiniai kirviai pasirodė jau ankstyvuojant romėniškuoju laikotarpiu, jotvingių ir sūduvių žemėse jie rasti vėlyvojo romėniškojo

¹²¹ Jovaiša E., Malonaitis A. Baltai ir antika. // Istorija. XLIX L, V., 2001. P. 51–53.

¹²² Nowakowski W. Krieger ohne Schwerter.....s. 387–389.

laikotarpio paminkluose. Šiaurės Lietuvos ir Pietų Latvijos pilkapių srityje pentiniai kirviai žinomi iš I a. antrosios pusės – II a. pr. paminklų, įmoviniai kirviai – iš I a. antrosios pusės paminklų. Ir kitose baltų srityse kirviai aptinkami įvairių periodų senojo geležies amžiaus paminkluose.

Geležiniai ietigaliai įvairių sričių baltų paminkluose rasti jau I a. antrosios pusės paminkluose, daugiausia jų randama II–IV a. paminkluose.

Šiek tiek skiriasi duomenys apie kalavijų naudojimą. Su kalavijais anksčiausiai susipažino ir daugiausiai juos naudojo tik arčiau „Gintaro kelio“ buvusios vakarinių baltų gentys. Romėniški *gladius* tipo kalavijai galindų teritorijoje žinomi jau I–II a. paminkluose, netgi kai kuriuose I a. pirmosios pusės paminkluose. Prūsų teritorijoje romėniškas kalavijas rastas II a. antrosios pusės – III a. pradžios paminkle, tuo laikotarpiu datuojamas ir ilgas dviašmenis kalavijas. Jotvingių ir sūduvių paminkluose ilgi dviašmeniai kalavijai aptikti III–IV „kunigaikštiškuose“ kapuose. Vienintelio Vakarų Lietuvoje turtingame kape aptikto kalavijo liekanos datuotos III a. viduriu.

Kovos peiliai anksčiausiai pasirodė Mozūrijoje, galindų teritorijoje – dar I a. pr. Kr. – I a. po Kr. Čia kovos peiliai naudoti ir vėliau. Jotvingių ir sūduvių teritorijoje bei kitose baltų srityse kovos peilių daugiau žinoma iš III–IV a. paminklų.

Kartu su puolamaisiais ginklais imta naudoti ir apsauginę ginkluotę. Skydų pasirodymą baltų žemėse tiksliau sunku datuoti, nes dalis skydų pradžioje galėjo būti vien iš medžio ir jų liekanų neišliko. Ankstyviausi skydai su metaliniais antskydžiais pasirodė prūsų teritorijoje, kur jie aptinkami dar I a. pr. Kr. paminkluose. Senajame geležies amžiuje skydus su kūgio ir pusrutulio formos antskydžiais jau naudojo dauguma baltų genčių, įskaitant ir dabartinės Lietuvos teritorijos gyventojus.

Karių raitelių atsiradimą liudija žirgų kapai. Karių kapai su žirgais I ir II a. riboje pasirodė prūsų genčių teritorijoje, kur, beje, aptikta ir puošniausių žirgo aprangos elementų¹²³. Prūsų teritorijoje gausiai randama pentinų. Antroji sritis, kur taip pat rasta nemažai žirgų kapų, žirgo ir raitelio aprangos elementų, yra Vakarų Lietuva – kapų su akmenų vainikais sritis. Čia ankstyviausi žirgų kapai datuo-

¹²³ Gaerte W. Urgeschichte Ostpreußens. S. 169, 186. Abb. 119, 151, 152; Okulicz J. Pradzieje ziem pruskich... S. 372-373, ryc. 170, 180, 182; ir kt.

jami II a. antrąją pusę, nors kai kurie raitelio aprangos elementai, pavyzdžiui, pentinai, yra ankstyvesni. Kitose aptartose baltų etnokultūrinėse srityse neturime ankstyvųjų žirgų kapų, nors beveik visose aptartose srityse randamos ankstyvos pentinų formos. Taigi galima teigti, kad anksčiausiai kariai raiteliai pasirodė prūsų teritorijoje, šiek tiek vėliau kapinynų su akmenų vainikais srityje (Vakarų Lietuva, Pietvakarių Latvija). Senojo geležies amžiaus antroje pusėje karių raitelių jau būta visoje baltų genčių teritorijoje.

Apžvelgę senojo geležies amžiaus baltų genčių ginkluotę matome, kad per visus keturis pirmuosius mūsų eros amžius pagrindiniai ginklai buvo ietis, kirvis, naudoti kalavijai, skydai, kovos peiliai, durklai. Pėsčiųjų raitelių ir karių ginkluotė dar mažai kuo skyrėsi, kas, matyt, priklausė nuo kovos taktikos. Reikia pabrėžti, kad baltų gentys naudojo ir romėniškus ginklus (kalavijus, durklus, antskydžius), dalį ginklų išgijo arba laimėjo kaip trofėjus kovose su savo pietiniais ir pietvakariniais kaimynais germanais (kai kurie skydai, ietigaliai), didesnę dalį ginklų gaminosi vietoje (kirviai, ietigaliai, dalis antskydžių). Pavyzdžiui, ietigaliai įvairiomis rombinėmis plunksnomis yra būdingiausi būtent baltams¹²⁴. Vietoje buvo gaminami žirgo ir raitelio aprangos elementai (žąslai, kamanų papuošimai, dalis pentinų, diržai su metaliniais apkalais). Kai kurių tyrinėtojų nuomone, geležiniai pentinai lenktu lankeliu ir atrietais iš šorę galais (žr. 11 pav.) buvo baltų išradimas¹²⁵. Taigi ir baltų gentys įnešė savo indėlį į europinio *Barbaricum* ginkluotę.

Galima teigti, kad baltų gentims senajame geležies amžiuje buvo žinomi visi ginklų tipai, kuriuos naudojo ir kitos Europos „barbarų“ gentys. Ginklų skaičius padidėjo senojo geležies amžiaus antroje pusėje (III–IV a.). Tuo laikotarpiu naudoti įvairesni ietigaliai, plačiau naudoti ilgieji dviašmeniai kalavijai, kovos peiliai, pagausėjo karių raitelių.

8. Fortifikacijos raidos tendencijos

Senajame geležies amžiuje galutinai susiformavo visi pagrindiniai gynybiniai piliakalnių įtvirtinimai – gynybinių sienų, pylimų ir griovių sistemos. Prireikus buvo statomos sudėtingos gynybinės sis-

¹²⁴ Казакевичюс В. Оружие балтских племен... с. 36.

¹²⁵ Перхавко В. Б. Появление и распространение шпор на территории Восточной Европы // Советская археология. Но. 3. Москва, 1978. С. 123.

temos, sudarytos iš kelių griovių ir pylimų eilių piliakalnių aikštelių pakraščiuose, šlaituose ir papėdėse.

Šalia kalvinio tipo piliakalnių, įrengtų atskirose kalvose, žinomų nuo I tūkst. m. pr. Kr., masiškai išplinta krantinio tipo piliakalniai, įrengti kyšuliuose raguvų ir upių santakose. Krantinio tipo piliakalniai žinomi ir ankstyvajame geležies amžiuje, bet senajame geležies amžiuje jie ima vyrėti.

Daugelyje baltiškų regionų pastebima žemių įtvirtinimų plėtros ir žemės darbų apimtys didėjimo tendencija. Pylimai, kurių šlaitai kartais buvo sustiprinami akmenimis, didėjo nuo 0,5–2 m aukščio ir 2–3 m pločio ties pagrindu pirmaisiais amžiais po Kristaus iki 1,5–3 m aukščio ir 5–7 m pločio, atitinkamai didėjo ir griovių matmenys. Prireikus buvo įrengiamos kelios gynybinės linijos. Galimybę statyti galingus gynybinius įtvirtinimus sąlygojo dvi pagrindinės priežastys: technologinė pažanga ir visuomenės raida. Tobulesni geležiniai įrankiai leido nesunkiai apdirbti medį, statyti daug ir didesnio skersmens rąstų reikalaujančias statybines konstrukcijas. Žemės darbams naudotų kastuvų kol kas neaptikta, tačiau galime spėti, jog jiems galbūt jau buvo pritaikyti geležiniai apkaustai, leidę lengviau dirbti žemės darbus. Deja, tokių radinių kol kas neturime. Savo ruožtu demografinis augimas, aiškiai pastebimas senajame geležies amžiuje, leido mobilizuoti daugiau darbo jėgos įtvirtinimams statyti.

Piliakalnių aikštelių išplanavimas buvo pakankamai įvairus, pastatai buvo statomi aikštelėje atskirai arba susietai su gynybiniais įtvirtinimais – keli pastatai arba ištisas į atskiras patalpas suskirstytas aikštelės perimetru stovintis ilgasis pastatas rėmėsi į gynybinį pylimą, arba ilgojo pastato išorinė siena kartu buvo ir piliakalnio gynybinė siena. Didesnėje dalyje Lietuvoje tirtų senojo geležies amžiaus piliakalnių aptikti ilgųjų pastatų likučiai. Pastarasis elementas piliakalnių įtvirtinimų statyboje išliko iki pat viduramžių, kai didesnėje dalyje piliakalnių aikštelės pakraščiuose stovintys pastatai rėmėsi į gynybinę sieną arba pylimą arba sudarė bendrą statybinę konstrukciją, iš esmės atitinkančią ilgojo pastato statybos tradiciją.

Senajo geležies amžiaus sluoksniuose kai kuriuose piliakalniuose (Kereliai, Brikuliai) pastebimos seniausios spėjamų bokštų liekanos.

Senajame geležies amžiuje piliakalniuose šalia stulpinės konstrukcijos pastatų pradedami statyti rentininės konstrukcijos pastatai. Spėjamo rentininės konstrukcijos pastato liekanų Lietuvos teri-

torijoje kol kas aptikta tik Žiegdrių piliakalnyje¹²⁶. Tai veikiausiai paaiškintina prastu medinių konstrukcijų išliekamumu.

Visą senąją geležies amžių piliakalniuose taip pat egzistavo gyvenvietės, neturėjusios jokių papildomų žemių įtvirtinimų. Tai pastebima piliakalniuose, ypač gerai apsaugotuose gamtinių sąlygų.

Kai kuriuose baltų gyvenamo arealo regionuose visą aptariamąjį laikotarpį žmonės gyveno tik įtvirtintose gyvenvietėse. Tai pasakytina apie Dnepro-Dauguvos kultūrą, kurioje iki šiol neaptikta nei viena neįtvirtinta gyvenvietė. Jei neįtvirtintų gyvenviečių nebuvimo priežastimi nėra nepakankami archeologiniai tyrinėjimai, kyla prielaida, jog šios etninės grupės žmonių gyvenimas buvo itin neramus ir didžiulį pavojų jų saugumui kėlė ne tik kitų etnosų, bet ir kaimyninių bendruomenių žmonės.

Labai reikšmingu fortifikacijos raidos momentu yra erų sandūroje brūkšniuotosios keramikos kultūros areale pastebima nauja įtvirtintų gyvenviečių įrengimo tendencija, kai šios gyvenvietės pradamos kurti ne tik piliakalniuose, kurių įrengimo vietos parinkimui anksčiau didžiulę reikšmę turėjo gamtinės apsaugos faktorius, bet ir natūraliai neapsaugotose vietose. Tai yra rimtas kokybinis žingsnis, rodantis, jog fortifikacija pasiekė aukštą lygį, leidžiantį žmonėms būti mažiau priklausomais nuo gamtos sąlygų ir kurtis gyvenimui bei ūkininkavimui patogesnėse vietose.

Reikšmingas G. Zabelos pastebėjimas, kad į brūkšniuotosios keramikos kultūros arealą įsiveržus vakarų baltams, atnešusiems grublėtosios keramikos gamybos tradiciją, įsitvirtinusiems didžiojoje arealo dalyje ir perėmusiems piliakalnių naudojimą, pastebimas piliakalnių įtvirtinimų regresas. Atėjus naujiems gyventojams, labai išsiplėtė neįtvirtintos gyvenvietės, o piliakalniai vis labiau ėmė atlikti slėptuvių funkciją. Ši piliakalnių funkcija ir kitose baltų žemėse vyravo visą vidurinę geležies amžių.

Senovės baltų medinės fortifikacijos raidoje galima išskirti du pagrindinius pakilimo periodus – ankstyvąjį ir ypač senąjį geležies amžių, kai susiformavo visi pagrindiniai baltų žemėse žinomi medžio ir žemės kompleksinių įtvirtinimų tipai, ypač plačiai įgyvendinti senajame geležies amžiuje, ir vėlyvąjį geležies amžių bei XIII–XIV a., kai šalia mūro pilių buvo statomos stiprios medinės pilys ir jų kompleksai, Lietuvos valstybėje atlikę labai svarbų vaidmenį visos šalies gynyboje.

¹²⁶ Daugudis V. Seniausieji mediniai pastatai ..., p. 63–64.

9. Kariniai konfliktai

Baltų žemėse senajame geležies amžiuje neabejotinai vyko daug susidūrimų tarp atskirų bendruomenių, genčių ir su kaimyninių etnosų atstovais. Apie kovas ir susidūrimus kalba piliakalniuose su naikintų įtvirtinimų pėdsakai: sudegintų įtvirtinimų liekanos, į žemę įsmigę baltams nebūdingi strėlių antgaliai. Pagrindinė karinių konfliktų priežastis buvo noras prisiplėšti turto. Tikriausiai grobdavo gyvulius, prabangos daiktus, kitą turta.

Baltų žemes pasiekdavo svetimšalių kariniai būriai. Baltams galbūt tekdavo atremti kai kurių germanų genčių, Pševorsko kultūros gyventojų antpuolius. Tai rodo dalis bendrų ginklų, raitelio aprangos daiktų formų, panaši ginkluotė. Galėjo puldinėti ir kitos gentys. Tacitas mini, kad „venetai plėšikaudami išnaršė visus miškus ir kalnus, dunksančius tarp peukinių ir fenų“¹²⁷. Dnepro vidurupio baseino Zarubincų kultūros gyvenvietėse randami trisparniai strėlių antgaliai. Manoma, kad tai sarmatų genčių antpuolių, vykdytų apie I a., pėdsakai¹²⁸. Su Zarubincų kultūros atstovais veikiausiai susiremdavo ir brūkšniuotosios keramikos kultūros žmonės. A. Medvedevo nuomone, išskirtini du gausia ginkluote ir žirgų aprangos detalėmis pasižymintys raidos etapai. I a. kai kuriuose šios kultūros piliakalniuose pasirodo vakarų baltų, taip pat Zarubincų kultūros radinių. Tarp pastarajai kultūrai būdingų radinių ypač daug ginklų. Manoma, kad tai gali liudyti tarp brūkšniuotosios keramikos kultūros atstovų ir ateivių Zarubincų kultūros žmonių vykusius karinius susidūrimus¹²⁹. Tikriausiai ir baltų būriai kartais dalyvaudavo tolimuose karo žygiuose. Ne visi kariai iš jų grįždavo. Tai liudija Eitulionyse rastas kenotafas.

Neabejotinai baltai dar nesuvokė savęs kaip vieningo etnoso ir gana dažnai kovojo tarpusavyje. Tai liudija, kad ir rytinių baltų gyvenimas įtvirtintuose piliakalniuose netgi ir tose teritorijose, kurios buvo baltų gyvenamo arealo centre, šimtus kilometrų nutolusiame nuo nebaltiškų etnosų teritorijų, patikimai apsaugotame gausių gamtinių kliūčių.

Į žygius buvo vykstama pėsčiomis arba jojama žirgais. Apie vandens kelių naudojimą karo tikslams senajame geležies amžiuje kol

¹²⁷ Tacitas P. K. Rinktiniai raštai, p. 31.

¹²⁸ *Славяне и их соседи в конце I тысячелетия ...*, с. 29.

¹²⁹ *Медведев А. М. Беларусское Понеманье...*, с. 63.

kas galime tik spėlioti. Ypač sudėtinga ką nors pasakyti apie laivybą Baltijos jūroje, tačiau galime numanyti, kad ji vyko, jei ne visoje jūroje, tai bent jau pakrančių zonoje. Kaip visiškai teisingai pastebi R. Banytė, „Jūros pakrančių gyventojai nebūtinai esti ypač sumanūs jūrininkai, tačiau tikrai nebūna taip, jog žmonės, gyvenantys prie didesnio vandens telkinio, nemokėtų pasigaminti bent primityvios vandens susisiekimo priemonės. Paprasčiausiais luotais ar valtimis, matyt, nėra labai paprasta kirsti jūrą skersai išilgai, tačiau tai yra pakankamos plaukiojimo priemonės „gyvenant iš jūros“ – joje žvejojant ar renkant kitas gėrybes“¹³⁰. Jūros keliais vyko ir prekyba. Labiausiai tikėtina, kad laivai plaukiojo pakrančių zonose, kuriose galėjo būti užpulti pakrančių gyventojų. Jūrinę prekybą visais laikais lydėjo piratavimas. Baltų žemėse laivyba vyko jau neolite¹³¹, tačiau apie laivybą senajame geležies amžiuje kol kas praktiškai neturime jokių duomenų.

Laivyba neabejotinai vyko vidaus vandens keliais, visų pirma tokiomis didelėmis upėmis kaip Dnepras, Dauguva, Nemunas. Šie vandens keliai tiko ne tik prekybai, bet ir plėšikiškiems žygiams. V. Daugudis yra pastebėjęs, kad senajame geležies amžiuje piliakalnių su stipresniais įtvirtinimais būta daugiausia vakariniuose, pietiniuose ir iš dalies šiaurės rytiniuose Lietuvos rajonuose, taip pat rytinėje ir vakarinėje Latvijoje, Padauguvyje, kai kuriuose Vidurio Baltarusijos ir Rytprūsių rajonuose. Jo prielaida, jog šiems ypatumams įtaką darė ne tik padažnėję kaimyninių genčių antpuoliai, bet ir per minėtas sritis ėję tranzitinės prekybos keliai¹³², reikėtų laikyti teisinga. Juolab pastebėta, kad Dnepro-Dauguvos kultūros žmonės išvis stengėsi įsikurti toliau nuo Dauguvos, buvusios prekybą, o tuo pačiu ir plėšimus, grobikiškus antpuolius vykdžiusių žmonių keliu.

Senasis geležies amžius daugelio autorių tradiciškai laikomas gana ramiu baltų raidos laikotarpiu. Turimi kol kas negausūs antropologinių tyrimų duomenys šiai prielaidai neprieštarauja. Remiantis visų pirma Marvelės kapinyno palaikų tyrimo duomenimis konstatuojama, jog senajame geležies amžiuje bent jau Marvelės bendruomenės žmonės gyveno ramesnį gyvenimą nei vėlesniais laikotarpiais, pastebėtos smurtinės traumos labiau primena buitinių konfliktų (konfliktų bendruomenės viduje), o ne kovinių susidūrimų (konfliktų tarp

¹³⁰ Banytė R. Jūra ir žmonės. Keletas pastebėjimų apie pajūrio baltų gyvenimą ir papročius senajame geležies amžiuje // Istorija. XLIV, V., 2000. P. 3.

¹³¹ Kuncienė O. Susisiekimo vandeniu priemonės Lietuvoje iki XIII a. // Lietuvos TSR Mokslų Akademijos darbai. A serija. V., 1975, T. 1 (54). P. 51–58.

¹³² Daugudis V. Senoji medinė statyba..., p. 28.

bendruomenių) padarinius¹³³.

Veikiausiai teisinga yra V. Kazakevičiaus prielaida, jog pirmaisiais amžiais po Kristaus griežtos baltų karinės organizacijos dar nebuvo. Baltų kariai turėjo būti kariai savanoriai (pašauktiniai), susirinkę į būrius kilus pavojui. Jiems vadovavo arba vyresnio amžiaus ir didesnę gyvenimo patirtį sukaukę žmonės, gerai išmanantys kovos meną ir puikiai valdantys ginklus, arba bendruomenių vyresnieji, t. y. praktiškai tie patys žmonės. Tuo metu vadų įtaka ir autoritetas visų pirma reiškėsi ne turtu, bet asmeninėmis savybėmis: drąsa, kovingumu, sugebėjimu tobulai valdyti ginklus, organizatoriaus gabumais, iškalbingumu. Vadai rėmėsi bendruomenės nuomone¹³⁴. Baltų genčių nejungė bendra religinė sistema, kokia egzistavo, pavyzdžiui, keltų gentyse. Taigi nebuvo vienijančio ideologinio faktoriaus. Karo atveju baltams tekdavo pasikliauti tik nedidelės giminės ir bendruomenės jėgomis. Be abejo, galėjo būti sudaromos ir tam tikros bendruomenių bei genčių karinės sąjungos.

Kapų radiniai liudija, kad bendruomenių karinių būrių dar nesudarė kariai profesionalai. Vyrų kapuose kartu su ginklais randami darbo įrankiai rodo, kad čia palaidoti eiliniai bendruomenės nariai, imdavę ginklą į rankas kilus pavojui arba plėšiamųjų žygių metu. Taigi galima kalbėti apie savitą bendruomeninę vyrų karinę prievolę. Galbūt tam tikrų didesnių prievolių turėjo kariai raiteliai, vėliau sudarę genčių „kunigaikštukų“ kariaunas, kurių egzistavimo pėdsakai atsekami jau kai kuriuose viduriniojo geležies amžiaus pradžios laidojimo paminkluose.

Karinių būrių pagrindą sudarė kariai pėstininkai. Raiteliai, kurių buvo nedaug, veikiausiai kaudavosi susimaišę su pėstininkais. Tokią kovos taktiką Tacito laikais naudojo germanų gentys¹³⁵.

Taigi apibendrinant galima pasakyti, kad senajame geležies amžiuje kariniai konfliktai baltų gyvenamame areale vyko tiek su nebaltiškų etnosų atstovais, tiek baltų etninių grupių viduje. Karai buvo plėšiamųjų žygių pobūdžio. Profesionalių karių sluoksniš dar nebuvo susiformavęs, karines pajėgas sudarydavo eiliniai bendruomenininkai, vadovaujami autoritetingų vyresniųjų – renkamų vadų. Egzistavo karinė demokratija, žinoma tarp to paties laikmečio germanų ir kitų europinio *Barbaricum* genčių.

¹³³ Jankauskas R. Lietuvos gyventojų antropologija: nuo seniausių laikų iki XIII a. // Istorija. XLIX L, V., 2001. P. 41-42.

¹³⁴ Kazakevičius V. Geležies amžiaus baltų genčių ginkluotė. Habilitacinis darbas, p. 60.

¹³⁵ Tacitas P. K. Rinktiniai raštai, p. 8.

IŠVADOS

1. Senasis geležies amžius – itin sparčios baltų ginkluotės ir fortifikacijos raidos periodas, kuriame išryškėjo tolesnės baltų karybos raidos tendencijos.

2. Senajame geležies amžiuje susiformavo visi pagrindiniai medžio ir žemės kompleksinių įtvirtinimų tipai, žinomi baltų žemėse I tūkstm. – II tūkstm. pradžioje. Spartų fortifikacijos tobulėjimą lėmė masiškai išplitę geležiniai įrankiai ir augantis gyventojų skaičius, kas leido atlikti didelės apimties medžio apdirbimo ir žemės kasimo darbus. Fortifikacijos įgūdžių tobulėjimas leido pradėti statyti gynybinius įtvirtinimus ir gamtos natūraliai neapsaugotose vietose.

3. Senajame geležies amžiuje vakarinių baltų kariai naudojo ne tik vietinės gamybos, bet ir romėniškus ginklus, bendraeuropinių tipų ginklus. Ginklų skaičius baltų bendruomenėse senajame geležies amžiuje ypač pagausėjo. Kai kurie ginklų tipai (ietys su rombiniais antgaliais) būdingi tik baltams, taigi ir baltai įnešė savo indėlį į to meto europinio *Barbaricum* ginkluotę.

4. Senajame geležies amžiuje kariniai konfliktai baltų gyvenamame areale vyko tiek su nebaltiškų etnosų atstovais, tiek baltų etninių grupių viduje. Karai buvo plėšiamųjų žygių pobūdžio. Egzistavo karinė demokratija. Profesionalių karių sluoksnis dar nebuvo susiformavęs, karines pajėgas sudarydavo eiliniai bendruomenininkai, vadovaujami autoritetinių vyresniųjų – renkamų vadų.

5. Baltų karyba turėjo daug bendrų bruožų su to paties meto germanų karyba. Šiuo klausimu būtinos platesnės lyginamosios archeologinių ir rašytinių šaltinių studijos.

6. Prioritetinės senojo geležies amžiaus baltų karybos tyrimų kryptys ateityje turėtų būti viso baltų arealo ginkluotės ir fortifikacijos tyrimų duomenų apibendrinimas, nuodugnesni fortifikacijos tyrimai. Kuo didesnę dėmesį būtina skirti baltų karybos istorijos duomenų įtraukimui į europinį karybos istorijos tyrimų kontekstą.

Įteikta 2003-02-06

RÉSUMÉ

Les caractéristiques de l'art de la guerre des Baltes à l'Âge de fer (Ier-IVe siècle)

*Prof. habil. Dr Mykolas Michelbertas
Manvydas Vitkūnas
Université de Vilnius*

L'Âge de fer est une période d'évolution très rapide de l'armement et de la fortification des Baltes, où se révèlent les futures tendances de l'évolution de l'art de la guerre balte.

Tous les principaux types de fortifications complexes en bois et en terre, connus sur les terres baltes au Ier et début du IIe millénaire, se sont formés à l'Âge de fer. Les outils en fer massivement étendus et l'augmentation du nombre d'habitants autorisant la réalisation de travaux de transformation du bois et d'extraction de la terre sur une grande échelle, a permis l'amélioration accélérée de la fortification. L'amélioration des pratiques de fortification a permis de commencer à construire des fortifications défensives à des endroits naturellement non protégés par l'environnement.

A l'Âge de fer, les soldats baltes de l'ouest utilisaient non seulement des armes de production locale, mais aussi des armes romaines et de type européenne. La quantité d'armes a beaucoup augmenté dans les communautés baltes à l'Âge de fer. Certains types d'armes (lances avec des bouts en losange) étaient caractéristiques seulement aux Baltes, les Baltes ont ainsi apporté leur contribution à l'armement "Barbaricum" de cette époque.

A l'Âge de fer, les conflits militaires avaient lieu sur l'aire de vie des Baltes autant contre les représentants d'ethnies non baltes qu'à l'intérieur contre des groupes ethniques baltes. Les guerres étaient des marches de pillages. Il existait une démocratie militaire. La classe des soldats professionnels ne s'était pas encore formée, la troupe non gradée, commandée par des supérieurs qui avaient de l'autorité des chefs élus-, composait les forces militaires.

L'art de la guerre des Baltes avait beaucoup de traits communs avec l'art de la guerre germanique de cette époque. Des études comparatives des sources archéologiques et écrites plus étendues sont nécessaires sur cette question.

Les directions prioritaires des études sur l'art de la guerre balte à l'Age de fer devraient à l'avenir être la généralisation des données des recherches sur l'armement et les fortifications de toute l'aire balte et des études plus détaillées sur la fortification. Il est nécessaire de porter une attention plus grande à l'introduction des données sur l'histoire de l'art de la guerre des Baltes dans le contexte européen des recherches sur l'histoire de l'art de la guerre.