

TARPUKARIO LIETUVOS KARINIŲ POLIGONŲ TOPOGRAFINIAI ŽEMĖLAPIAI

Romualdas GIRKUS,
Aerogeodezijos institutas
Rimantas ŠLINKŠIS,
Karinės oro pajėgos

Įvadas

Keletas publikacijų, kuriose pateikta tiek Lietuvos teritorijos topografinio kartografavimo raidos analizė, tiek tarpukario Lietuvos kariuomenės topografijos bei kartografijos darbų apžvalga, apie tarpukario Lietuvos teritorijos topografinį kartografavimą teikia tapačią informaciją^{1 2 3 4}. Teigiama, kad iki Antrojo pasaulinio karo pradžios spėta išleisti 92 1:25 000 mastelio (planuota 823) ir 44 1:100 000 mastelio (planuota 112) topografinius žemėlapius. Kartografinės publikacijos nurodo, kad medžiaga, kuri buvo parengta tolesniam Lietuvos kartografavimui, sovietų okupantų buvo išvežta į Maskvą. Atkūrus Lietuvos nepriklausomybę, šios medžiagos buvo ieškoma Sovietų Sąjungoje, bet gautas patvirtinimas apie jos sunaikinimą⁵.

Informacija kartografinėse publikacijose apie karinių poligonų kartografavimą gana šykšti arba jos visai nerandama. Matyt tai susieta su karinių teritorijų žemėlapių neprieinamumu civiliams tarpukario Lietuvoje, o ypač sovietmečiu. Antra vertus, šie žemėlapiai buvo spausdinami daug mažesniu tiražu, palyginti su krašto kartografavimo žemėlapiais. Todėl šiandien tėra išlikę vienetai karinių teritorijų žemėlapių, kurie dažniausiai aptinkami privačiuose žemėlapių rinkiniuose, o ne kartografinių leidinių bibliotekų ir ar-

¹ Samas A. Žemėlapiai ir jų kūrėjai. Vilnius, Mokslo ir enciklopedijų leidybos institutas, 1997, p. 197.

² Liekis A. (sudarytojas). Lietuvos sienų raida, t. 2. Vilnius, 1997. 550 p.

³ Kazakevičius S. Kvalifikacinio mokslo ataskaita: Lietuvos teritorijos topografinio kartografavimo raidos analizė, VGTU mokslo darbas. Vilnius, 1999, p. 112.

⁴ Gliožaitis A. Lietuvos kariuomenės geodezijos, topografijos ir kartografijos darbų, atliktų 1920–1940 metais apžvalga // Karo archyvas XIV t. Vilnius, 1997, p. 113–176.

⁵ Gliožaitis A. Lietuvos Respublikos teritorijos geodezinės, topografinės ir kartografinės medžiagos paieška buvusioje SSRS, KPI Hidrografijos fakulteto XII laidos geodezijos inžinierių 40-metis, Kaunas, Smaltija, 2002, p. 68–85.

chyvų kataloguose. Išimtis būtų Vytauto Didžiojo karo muziejus, išsaugojęs didelę dalį tarpukario Lietuvoje išleistų karinių poligonų žemėlapių.

1. Varėnos artilerijos poligono žemėlapis

Varėnos artilerijos poligono žemėlapij sudarė topografinės nuotraukos dalyko besimokantys Karo topografijos skyriaus karininkai. Žemėlapis buvo atspausdintas 1925 metais viena juoda spalva. Teorinius ir praktinius topografinės nuotraukos mokymus tais pačiais 1925 metais leitenantai Antanas Kučinskas (Kučingis), Petras Asminaitis (Asminavičius), Stasys Kruvelis, Stasys Puodžius, kapitonas Jonas Vėgėlis ir Artūras Rantenas išėjo Utenos apskrityje Bikuškio dvare, kuriame gyveno baigęs Maskvos matavimų institutą geodezijos inžinierius Zigmas Puzinauskas. Tapę karo topografais, visi karininkai tęsė topografinį darbą kartografuodami kraštą ir išsitarnavo iki majoro laipsnio, o S. Kruvelis – net iki pulkininko leitenanto (tapo Kartografijos dalies vedėju)⁶.

Po teorinių ir praktinių topografinės nuotraukos mokymų Bikuškio dvare Karo topografijos skyriaus karininkai atliko pirmąją savo instrumentinę nuotrauką Varėnos poligone, rengdami Varėnos artilerijos poligono žemėlapij.

Yra išlikę Antano Kučinsko (Kučingio) laišakai, rašyti žmonai iš poligone esančių Ežeriekų 1925 metais sudarant Varėnos artilerijos poligono žemėlapij⁷. Iš laiškų matome, jog darbai atliekant Varėnos poligono instrumentinę nuotrauką vyko sunkiomis lauko sąlygomis, naudojant tik pagrindinius instrumentus, ir tų pačių labai trūko, tad dauguma parengiamųjų (pagalbinių) darbų atlikta rankomis, didelius atstumus įveikiant pėsčiomis.

„...Gavau Tavo du laišku ir labai džiaugiuosi. Nepyk ir nesinervink, kad aš tau visko prirašiau, bet pati supranti, kad visa tai ne iš gero. Dabar tau papasakosiu, kaip aš gyvenu.

Keliu 5 valandą rytą, iki šešių apsirengiu ir pavalgau ir šeštoj išeinu darban...

Eiti prisieina 5-6 kilometrai, tiek pat suvaikščioti ir tiek pat sugrįžti. Žodžiu, kasdien suvaikščioju apie 20 kilometrų.

Grįžtu iš darbo apie 6 val. vakare ir tuomet jau valgau pietus. Bet dabar jau pora dienų nustojau valgyti, nes nuo „gero“ maisto jau antra savaitė suiro viduriai ir niekaip negaliu pasitaisyti.

Valgom kiaušiniene, sviestą, duoną baltą ir juodą, bulves ir rūgštų pieną, žuvis ir veršieną. Aš dabar tik arbatą geriu. Dirbu prie ežero ir upės, taigi maudaus ir kepinuosi saulės spinduliuose, net skauda visą!..”

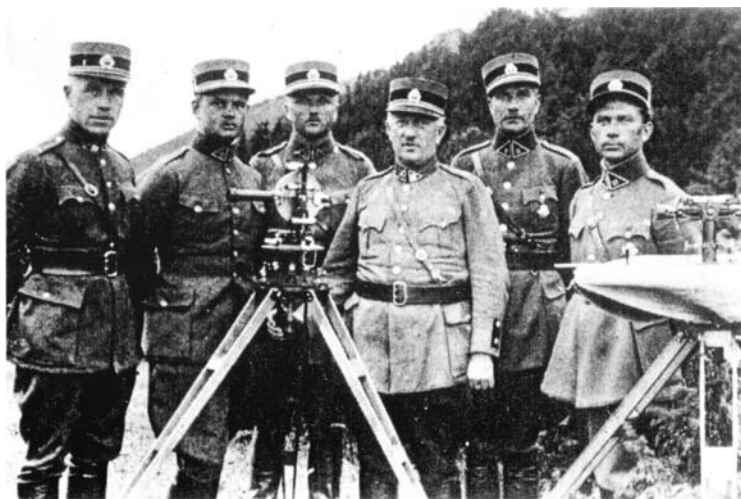
„...Sėdžiu ant kipregelio dėžutės lauke prie didžiojo griovio ir rašau. Mano kareiviai kerta medžius į griovio dugną, kad galima būtų paimti aukštumą du-

⁶ Karo topografijos skyriaus veiklos 1939 m. byla // LCVA, F. 929, Ap. 10, B. 70.

⁷ Narbutienė O. Antanas Kučingis. Vilnius, Valstybinis leidybos centras, 1993.

gne, taigi turiu laiko. Man labai ilgu, jau seniai namie buvau ir šį sekmadienį abejoju, ar galėsiu važiuoti. Darbo turiu dar kokiom dviem savaitėms...“

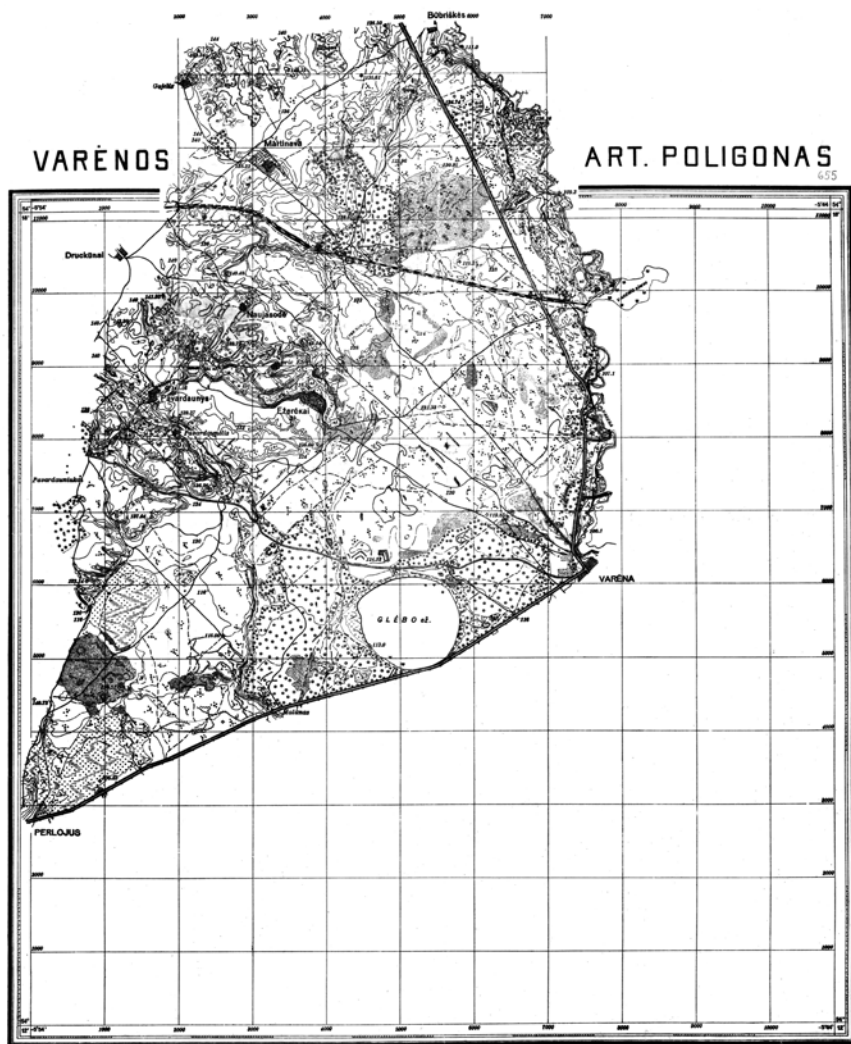
Nepaisant to, jog karo topografijos skyriaus karininkų 1925 metais atlikta instrumentinė Varėnos poligono topografinė nuotrauka tęsiasi 2,5 kilometrų už šiaurinio 1:25 000 mastelio topografinio žemėlapijo rėmo, Varėnos artilerijos poligono žemėlapis yra išleistas valstybinėje 1:25 000 mastelio topografinių žemėlapių sudalijimo sistemoje su 4 metrų horizontalių laiptu. Tik kilometrinis tinklas įbrėžtas ne įprastoje valstybinėje koordinacių sistemoje, o perkeltas iš carinės Rusijos 1:21 000 mastelio žemėlapijo. Žemėlapijo rėmai 6'×10', o žemėlapijo apimamas plotas – 56 kvadratiniai kilometrai. Kitaip nei visi kiti karinių poligonų žemėlapiai šis žemėlapis apima nuotrauką, apribotą ne stačiakampiais rėmeliais, bet vietovės kontūrais: pietuose – keliu Perloja–Varėna su Glėbo ežeru, rytuose – Varėnos (dabar Varėnė) upe su Varėnio ežeru, vakaruose – tarp kaimų einančiu keliu Druckūnai–Perlojus (dabar Perloja). Varėnos artilerijos poligono žemėlapis svarbus ir tuo, kad jis – menzulinės nuotraukos metodu sudarytas pirmasis lietuviškas topografinis žemėlapis⁸. Šio reto žemėlapijo atvaizdas, prieš tai restauravus originalą, pui-kuojasi Lietuvos nacionalinio muziejaus leidinyje Frankfurto knygų mugėi⁹.



Karo topografų nuotrauka Ežerietuose 1925 m. (pirmasis dešinėje – A. Kučingis)

⁸ Krikščionas A. Lietuvos nuotraukų ir kartografijos istorija // Mūsų žinynas, t.14, 1928, Nr. 40, p. 2–19.

⁹ Bieliūnienė A., Kulnytė B., Subatnikienė R. Lietuva žemėlapiuose, Lietuvos nacionalinio muziejaus leidinys. Vilnius, 2002, p. 220.



Varenos artilerijos poligono 1:25 000 mastelio topografinis žemėlapis
„655-Varenos artilerijos poligonas“

2. Gaižiūnų karinio poligono žemėlapiai

Gaižiūnų kariniam poligonui skirti du skirtingų mastelių žemėlapiai – 1:100000 mastelio topografinis žemėlapis bei 1:50 000 mastelio 1932 m. leidimo topografinis žemėlapis.

Žemėlapis, kurio mastelis 1:100 000, – 12×12 cm matmenų spaudinys, plotu papildantis to paties mastelio (1:100 000) topografinius žemėlapius „1506 Jonava“ ir „1606 Kaišiadorys“, sudarytus kapitono Antano Kučinsko (Kučingio) ir atspausčius 1933–1934 metais. Poligono 1:100 000 mastelio žemėlapio rėmai 6'×10, šiaurėje – Ruklos gyvenvietė, o pietrytiniame kampe – Neprėkštos ežeras. Nuotraukos teritoriją rytuose riboja Neris, o vakaruose tiesiasi geležinkelio linija Kaišiadorys–Gaižiūnų gyvenvietė–Šiauliai. Žemėlapyje kilometrinis tinklas juodai įbrėžtas kas 5 kilometrai, o poligono riba nepažymėta. Gaižiūnų poligono 1:100000 mastelio žemėlapio leidimo metai nenurodyti, tačiau, kadangi nepažymėta geležinkelio atšaka Gaižiūnai–Rukla, galima teigti, jog žemėlapis išleistas iki 1932 metų. Žemėlapio rengėjas, tiksliai išleidimo data nenustatyti.

1932 metais išleistas 1:50 000 mastelio topografinis žemėlapis su raudona 0,5 cm pločio Gaižiūnų karinio poligono riba. Žemėlapis surinktas iš generalizuotų 1:25 000 mastelio krašto topografavimo žemėlapių: „448 Jonava“ (lapo numeris, lapo pavadinimas) rytinės pusės (1930 m., sudarytojas R. Pesys), „449 Gegužynas“ (1931m., sudarytojas kapitonas A. Kučinskas), „475 Kalnėnai“ rytinės pusės (1931m., sudarytojas R. Pesys) ir „476 Palomenis“ (1931m., sudarytojas R. Pesys). Palyginus generalizuotų krašto topografavimo 1:25 000 mastelio ir Gaižiūnų poligono (1932 m.) 1:50 000 mastelio žemėlapių turinį, teigtina, kad Gaižiūnų poligono 1:50 000 mastelio žemėlapis papildytas ir naujais objektais. Tai įrodo ir nauja geležinkelio atšaka Gaižiūnai – Rukla, kurios nėra nei 1:25 000 mastelio („449 Gegužynas“, 1931m.), nei Gaižiūnų poligono 1:100 000 mastelio žemėlapiuose.

Gaižiūnų poligono 1:50000 mastelio žemėlapio teritorijos apimtis didesnė už 1:100 000 mastelio poligono žemėlapio apimtį. Gaižiūnų poligono žemėlapis, kurio mastelis 1:50 000, rėmeliai 12'×15' vietovėje apima 22×16 km, kilometrinis tinklas įbrėžtas raudonai kas 2 km. Žemėlapis šiaurėje apima Neris ir Šventosios upių vagas, šiaurės–vakarų kampe – Jonavos miestas su geležinkelio linija, besitęsiančia iš šiaurės į pietus iki Žaslių Būdos.

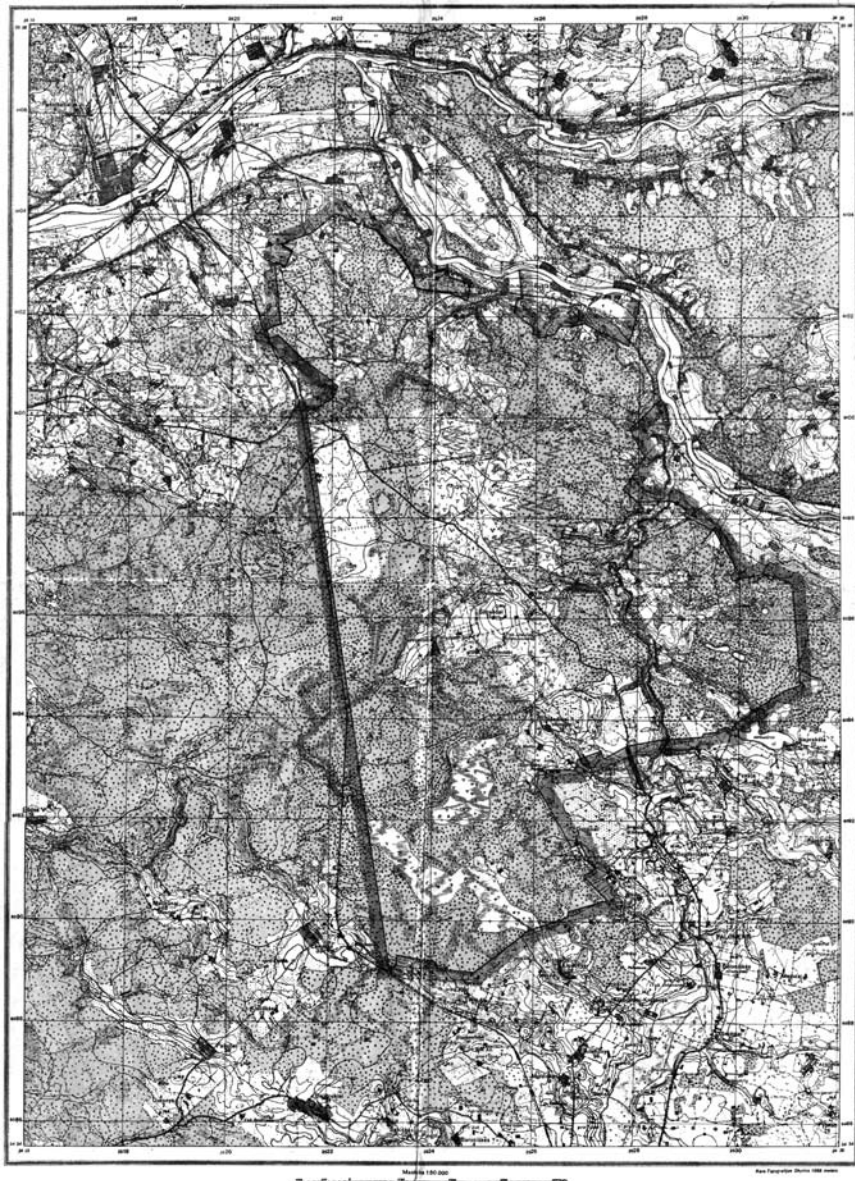
1939 metais Gaižiūnų poligone buvo dislokuoti Raudonosios armijos daliniai. Majoras Sergejus Chamanskis (kai kuriuose šaltiniuose – Chomanskis, Chamanskas), Karo topografijos skyriaus karininkas, 1940 metų balandžio

mėnesį paskirtas Raudonosios Armijos tarpininku Gaižiūnų karinėje bazėje, kur sovietų daliniai išsikūrė po 1939 metų Stalino ultimatumo, savo atsiminimuose rašė:

„...Atėjo birželio 15 diena, prezidentūra vis svarstė naują Stalino ultimatumą, o tankai iš Gaižiūnų dar pirmoje dienos pusėje pasirodė Savanorių prospekte, prie Aušros kino ir Žemaičių gatvės nuokalnės.



Gaižiūnų poligono 1:100 000 mastelio žemėlapis



Gaižiūnų poligono 1:50 000 mastelio žemėlapis (1932 m.)

Mūsų Topografijos skyriaus laukė dideli išmėginimai. Lietuvos kariuomenė buvo paskelbta Liaudies kariuomene, buvome priversti prisisiūti prie munduro atlapų prancūzų rojalistų tulpės formos skiriamuosius ženklus – spalva pagal kariuomenės rūšį: geltona – pėstininkams, raudona – artileristams, mums – šviesiai vyšninė. Tačiau tai neilgam. Tuoj Lietuvai tapus LTSR ir prisijungus po visų Seimų prie TSRS, buvusi Lietuvos kariuomenė buvo paskelbta Raudonosios armijos 29 teritoriniu šaulių korpusu...Iš mūsų – Lietuvos kariuomenės Generalinio štabo Karo topografijos skyriaus 24 karininkų buvo sudarytas vadinamasis Raudonosios armijos 29 teritorinio šaulių korpuso Topografijos būrys (otriad) ...“

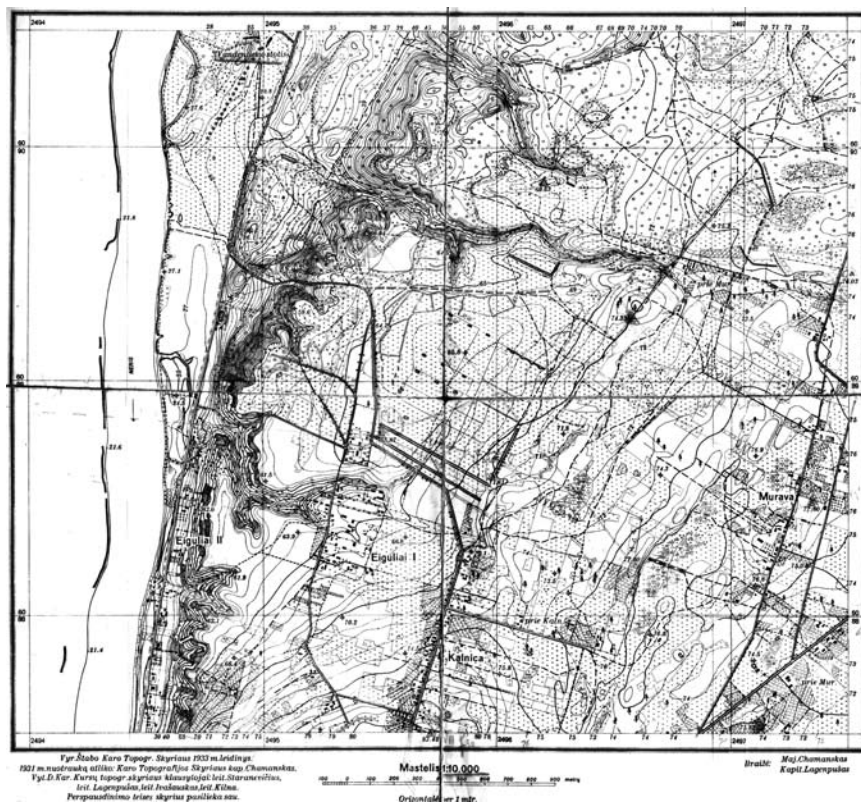
3. Kauno įgulos šaudyklos žemėlapis

Kauno įgulos šaudyklos 1:10 000 mastelio žemėlapis – išskirtinis Karo topografijos dalies 1933 metų produktas. Žemėlapio teritorija buvo pritaikyta Eigulių šaudyklai, bet teritorijos menzulinė-topografinė nuotrauka pasitarnavo ir rengiantis Šveicarijoje, Kerno firmoje, kartografavimui įsigyti universalų fotogrametrinį prietaisą. Kartografiniam produktui palyginti buvo užsakyta šios teritorijos stereotopografinė nuotrauka, o jos įvertinimas atliktas pagal menzulinę nuotrauką¹⁰. Menzulinę Kauno įgulos šaudyklos Eiguliuose nuotrauką su 1 m horizontaliu laiptu 1931 m. atliko Karo topografijos skyriaus karininkas kapitonas Sergejus Chamanskis ir Vytauto Didžiojo universiteto Karininkų kursų topografinio skyriaus klausytojai – leitenantai Juozas Ivašauskas, Kazys Kilna, Verneris Lagenpušas bei Antanas Staranevičius. Žemėlapį išbraižė majoras S. Chamanskis ir kapitonas V. Lagenpušas¹¹. Kauno įgulos šaudyklos Eiguliuose žemėlapį 1933 metais išleido Vyr. štabo Karo topografijos skyrius. Žemėlapio ruošimo – leidybos metu topografams S. Chamanskiui ir V. Langepušui buvo suteikti aukštesni, atitinkamai majoro bei kapitono, kariniai laipsniai. K. Kilna tęsė 1:25 000 mastelio krašto topografinį kartografavimą (planšet... 471, 523), o S. Chamanskis su V. Langepušu be 1:25000 mastelio žemėlapių (planšet... 308, 310, 553, 578, 601 bei 472, 503 atitinkamai) sudarė ir 1:100 000 mastelio žemėlapius (planšet... 1207, 1300 bei 1204, 1400, 1804, 1707 atitinkamai).

¹⁰ Girkus R., Urbanavičienė I. Aerogeodezijos instituto pamatų klojiniai tarpukario Lietuvoje, Žemėtvarka ir hidrotechnika, 2007-1, Vilnius, p. 51–56.

¹¹ Krikščiūnas A. Lietuvos nuotraukų ir kartografijos istorija // Mūsų žinynas, t. 14, 1928, Nr. 40, p. 2–19.

Kauno įgulos šaudyklos 1:10000 mastelio žemėlapis apima apie 3×3,5 km plotą, su analogišku 1:25 000 mastelio žemėlapiu „473 Kaunas Šiaurė“ (ren-gėjas – Vyr. štabo Operacijų skyriaus Topografijos dalis, braižė vyr. lt. A. Kučinskas), kuris buvo atspausdintas 1928 m. (pirma laida) ir taip pat apėmė šaudyklos teritoriją kilometriniu tinklu. Šaudyklos nuotraukos 1:10 000 mas-telio žemėlapiui apimtis šiaurėje siekia Vandentiekio stotį, pietuose dengia gyvenvietę Kalnicą (dabar Kalniečiai), vakaruose ribojasi Nerimi bei gretima Eigulių gyvenvietė, o rytuose dengia Muravos gyvenvietę.



Eigulių poligono 1:10 000 mastelio žemėlapis (1933 m.)

4. Pabradės karinio poligono žemėlapiai

Remiantis publikacijomis, 1:25 000 mastelio paskutinis lietuviškas tarpukario topografinis žemėlapis buvo išleistas 1939 metais. Tačiau Lietuvos nacionalinio muziejaus 1999 metų ekspozicijoje „Lietuva žemėlapuose“ buvo parodytas 1:25 000 mastelio žemėlapis XI-20-E, išleistas Karo topografijos dalies 1940 m. Deja, šis žemėlapis, nežiūrint į eksponavimą 1999 m. žemėlapių parodoje, nepakliuvo į Lietuvos nacionalinio muziejaus parodų katalogus. Antras Pabradės poligono žemėlapis XI-20-D surastas pas Lietuvos topografinių žemėlapių kolekcininką. Abu – tų pačių metų laidos ir tos pačios sudarymo technologijos. Analizuojant J. Deksnio topografinių žemėlapių rinkinyje esančias žemėlapių išdėstymo schemas, surastame vokieškųjų Antrojo pasaulinio karo 1:25 000 mastelio žemėlapių Lietuvos teritorijai išdėstymo lape „Sonderausgabe Litauen 1:25 000“ matyti, jog vokiečių kariuomenė minėtame žemėlapių išdėstymo lape parodo, jog buvo išleisti ir lapai XI-19-J, XI-20-A, XI-20-G, XII-20-A, taip pat apimantys Pabradės karinį poligoną. Deja, jokiuose kituose leidiniuose nepavyko rasti užuominų apie išsaugotus ar surastus šiuos 1940 metų Karo topografijos skyriaus išleistus Pabradės karinio poligono žemėlapius.

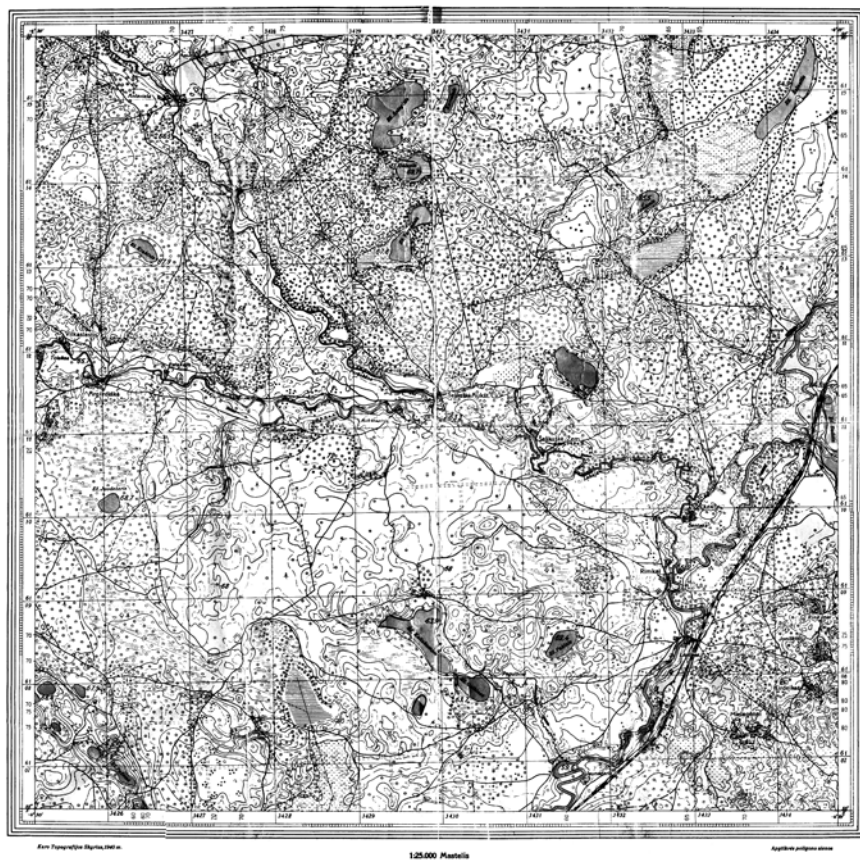
1:25 000 mastelio Pabradės karinio poligono lietuviški žemėlapiai išleisti carinės Rusijos topografinių 1:21 000 mastelio žemėlapių rėmuose ir su analogiška nomenklatūra. Apie XI-20-E bei XI-20-D nomenklatūros carinės Rusijos 1:21 000 mastelio žemėlapių egzistavimą nėra žinoma, nes buvo spausdinti tik strategiškai svarbių teritorijų lapai¹². Jono Deksnio topografinių žemėlapių rinkinyje¹³ tokių žemėlapių nėra, tad Pabradės karinio poligono 1:25 000 mastelio žemėlapių turinį tikslinga palyginti su vieno varsto (viename colyje atvaizduotas vienas varstas) mastelio (tai atitinka 1:42 000 mastelį) žemėlapių lapų, kurie gauti tiesiog mažinant stambesnio, pusės varsto (1:21 000) mastelio apimamus lapus, LXVI-7 (Orniany) ir LXVI-8 (Svenciany) turiniu.

Kadangi Pabradės karinio poligono teritorija yra Lietuvos rytiniame pasienyje, o tarpukaryje išleistų lietuviškų topografinių žemėlapių masyvas apima centrinę Lietuvos dalį, matyt todėl Pabradės karinio poligono žemėlapių nesiimta išleisti valstybinės sistemos rėmeliuose. Minėtuose XI-20-E, XI-20-D žemėlapuose išlikęs senųjų carinės Rusijos 1:21000 (arba 1:42000) žemėlapių turinys, tik melsvu fonu užneštos apytikrės poligono ribos bei su-

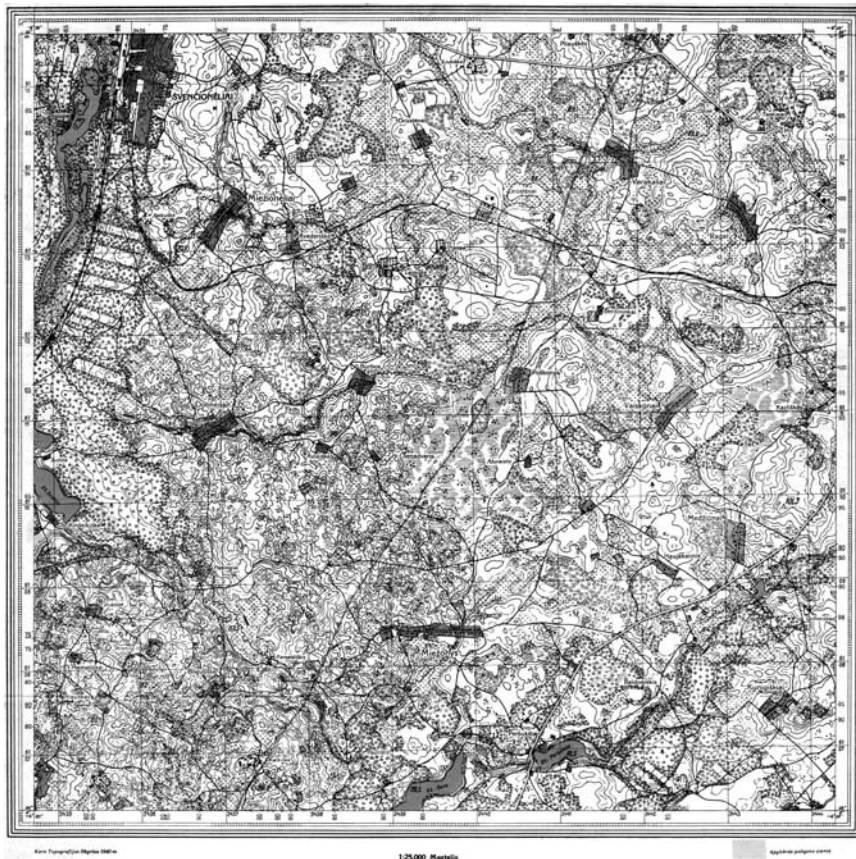
¹² Kazakevičius S. Kvalifikacinio mokslo ataskaita: Lietuvos teritorijos topografinio kartografavimo raidos analizė, p.112.

¹³ J. Deksnio Lietuvos topografinių žemėlapių rinkinys, Aerogeodezijos institutas, Kaunas, 1985.

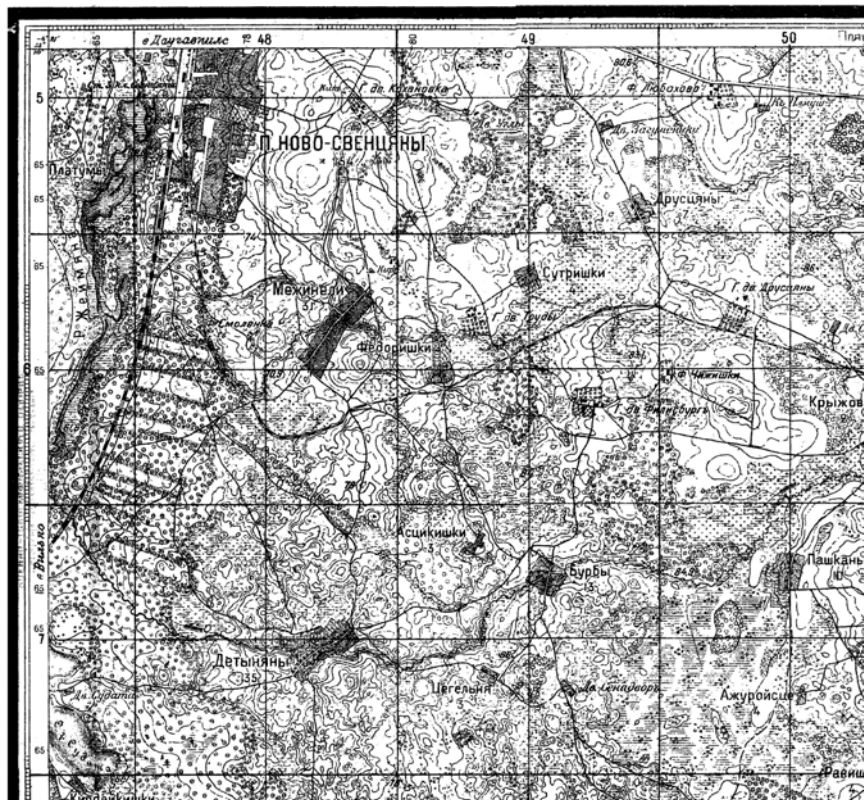
lietuvininti hidrografijos ir gyvenviečių pavadinimai. Žemėlapis XI-20-E šiaurės-vakariniame kampe – Švenčionėliai, kurie Rusijos žemėlapyje vadinti Novošvenčiany, o prie rytų rėmo – kaimas Ragai, kuris Rusijos žemėlapyje įvardytas Rogovščina, žemėlapis pietuose – Sarių ežeras lietuviškai įvardintas Sara, o rusiškame žemėlapyje – Sory. Kitos gyvenvietės irgi ganėtinai pakeistos lietuvinant: Detiniany – Dotinėnai, Dviaukšty – Beržininkai, Fedoriški – Kvėdariškė, Ascikiški – Plytinė ir pan. Lape XI-20-D ežeras Gelutis tapo Gėlupiu, ežeras Karasis – Karosiniu, gyvenvietės Evnaderis – Jaunadvariu, Ergerdyški – Argirdiške, Ioganopol – Joniškiu ir t.t.



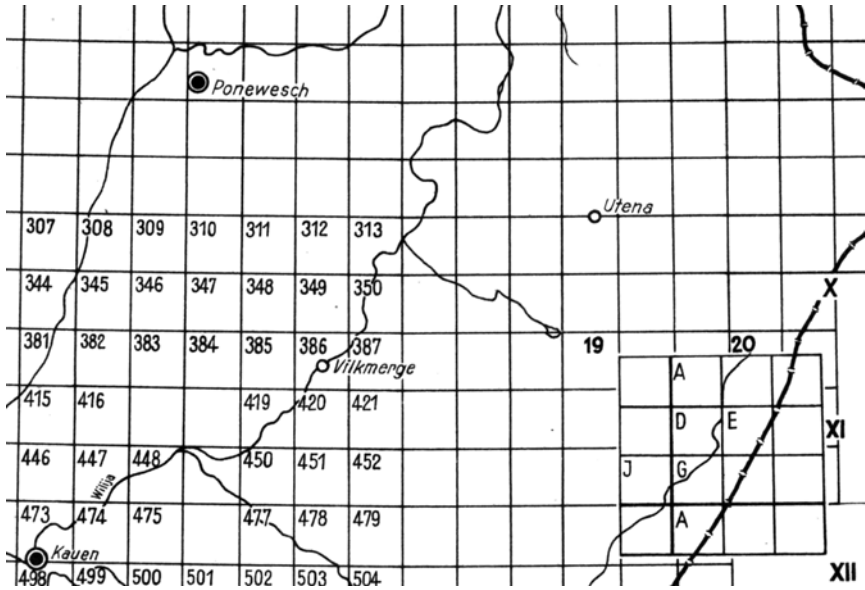
Pabradės poligono 1:25000 mastelio žemėlapis XI-20-D (1940 m.)



Pabradės poligono 1:25 000 mastelio žemėlapis XI-20-E (1940 m.)



1902 metais carinės Rusijos išleisto 1:42 000 mastelio žemėlapis LXVI-8 Свенцяны fragmentas



Antrojo pasaulinio karo vokiškų karo 1:25 000 mastelio žemėlapių Lietuvos teritorijai išdėstymo lapo „Sonderausgabe Litauen 1:25 000“ fragmentas

Išvados

1. Karinių poligonų žemėlapių sudarymas lenkė krašto topografinį kartografavimą (Varėnos artilerijos poligonas, Gaižiūnų poligonas M 1: 100 000, Pabradės poligonas).
2. Karinių teritorijų žemėlapiai buvo sudaromi net skirtingų mastelių, lyginant su krašto kartografavimu (Kauno igulos šaudykla 1:10 000, Gaižiūnų poligonas M 1 :50 000).
3. Pabradės poligonui, nutolusiam nuo krašto kartografavimo masyvo, žemėlapis buvo sudaromas koreguojant Rusijos žemėlapi M 1: 21 000, paliekant Rusijos žemėlapio rėmelius ir kilometrinių tinklą, bet keičiant mastelį į 1: 25 000.
4. Menzulinės nuotraukos metodas, kuris garantuoja gerą tikslumą, buvo įdiegtas Varėnos poligone ir Kauno šaudyklos topografinėse nuotraukose, kurias atliko Karo topografijos skyriaus karininkai – kursų dalyviai, vadovaujami kapitonų A. Ranteno ir S. Chamanskio.