

PIRMOJO PASAULINIO KARO VEIKSMAI VAKARŲ LIETUVOJE – VOKIETIJOS IR RUSIJOS PASIENYJE – 1915 M. PRADŽIOJE

Marius Pečiulis
Vytauto Didžiojo karo muziejus

IVADAS

1914 m. prasidėjęs Pirmasis pasaulinis karas turėjo tapti žaibo karu. Nė viena kariaujanti pusė nesitikėjo, kad jis gali trukti ilgiau nei kelias savaites arba – blogiausiu atveju – kelis mėnesius. Tačiau greito karo planai lygiai taip pat greitai ir žlugo. Praktiškai nuo pirmųjų mūšių tapo aišku, jog Vokietija nesugebės kariauti dviem frontais. Pagal išankstinį planą turėjusi eliminuoti savo priešininkus Vakaruose, o tik tada permesti pagrindines pajėgas kovoti su Rusija į Rytų frontą, ji tai buvo priversta padaryti jau pirmojo kovų mėnesio pabaigoje. Taigi 1915 m. pradžioje iš esmės situacija liko nepakitusi. Žymių postūmių, galinčių lemti karo baigtį, neįvyko nei dėl vienos, nei dėl kitos kariaujančios pusės veiksmų. Tačiau Vokietija vis dar nesirengė atsisaityti žaibo karo planų. Perėjusi prie pozicinio karo Vakarų fronte, ji sutraukė pagrindines pajėgas į rytus, kad eliminuotų iš kovos Rusijos imperiją. Žiemos pabaigoje arba pavasario pradžioje turėjo prasidėti naujas Vokietijos pajėgų žygis. Tiesa, vis dar vyko ginčai, kurioje fronto dalyje šis lemiamas smūgis turi būti smogtas: šiauriau, judant per Lietuvą gilyn į carinės Rusijos imperiją, ar pietuose – kad kartu galima būtų padėti ir Austrijai-Vengrijai.

Rusijos imperijos okupuotos Lietuvos žemės buvo Vokietijos pasienyje, tad, savaime suprantama, Pirmojo pasaulinio karo kovos nuo pat pirmųjų dienų vyko ir mūsų krašte. 1914 m. mūšiai vyko pasienyje ir Pietų Lietuvoje: atskiri Vokietijos kariuomenės daliniai netgi sugebėjo pasiekti Druskininkus ir Alytaus apylinkes. 1915 m. situacija visiškai pasikeitė – karo audros jau buvo apimta visa šiandieninės Lietuvos teritorija.

Šiame darbe nesistengsime apžvelgti visų Pirmojo pasaulinio karo kovų Lietuvos teritorijoje, o pabandysime panagrinti tik vieną jų epizodą. Skaitant tiek Rusijos, tiek Vokietijos istorijos tyrėjų veikalus galima pastebėti, kad daugiausia dėmesio sutelkta būtent į 1915 m. pradžioje Rusijos ir Vo-

kietijos pasienyje, į pietus nuo Nemuno žemupio, vykusias kovas. Aišku, tuo nereikėtų stebėtis – kaip tik čia žygiavo ir į pagrindinius mūšius stoji Vilniuje suformuota 1-oji Rusijos armija. Tačiau iš karto kyla klausimas: kas tuo metu vyko Žemaitijos laukuose į šiaurės vakarus nuo Nemuno žemupio – Rusijos ir Vokietijos pasienyje? Juk čia buvo du svarbūs Vokietijos miestai – Klaipėda ir Tilžė. Pirmasis saugojo prieigą prie Baltijos jūros, iš kurios vandens kelias vedė į Kuršių marias ir per jas į Nemuno upę. Užėmus Tilžę, Rusijos kariuomenei gerai išplėtotu Vokietijos geležinkelių tinklu nesunku būtų buvę patekti tiesiai į Karaliaučių.

Taigi šio darbo tikslas – apžvelgti Pirmojo pasaulinio karo kovas Vakarų Lietuvoje – Vokietijos ir Rusijos pasienyje 1915 m. pradžioje. Chronologinės ribos pasirinktos neatsitiktinai. 1915 m. balandžio pabaigoje būtent Vakarų Lietuvoje prasidėjo plataus masto Vokietijos pajėgų puolimas siekiant iš šiaurės pusės užpulti Kauno tvirtovę ir atsidurti Rusijos 10-osios armijos užnugaryje. Šiame darbe reikėtų apžvelgti šio puolimo priešistorę: kas čia vyko iki tol, kol buvo sutelktos gausios tiek vienos, tiek kitos pusės pajėgos. Tiesa, nesistengsime labai griežtai laikyti minėtų ribų, išsprausti į chronologinius rėmus. Vis dėlto negalime pradėti nuo 1915 m. neatskleidę, kas šiame fronto ruože vyko nuo pat karo pradžios. Todėl nedidelę šio darbo dalį sudarys karo veikslių Vakarų Lietuvoje 1914 m. apžvalga.

Saltinių ir istoriografijos nagrinėjama tema ištekliai ypač negausūs. Autorius dėl objektyvių priežasčių neturėjo galimybių prisiliesti prie Vokietijos ir Rusijos archyvuose saugomų informacijos klotų, kur būtų galima rasti šiam darbui aktualiausias informacijos. Tad pagrindinę istorinės medžiagos dalį, panaudotą rašant darbą, sudaro Rusijos ir Vokietijos istorijos tyrėjų istoriografinės pozicijos, to laikotarpio periodiniai leidiniai ir memuarai.

Tiesa, negalime sakyti, kad mums niekuo negalėjo pagelbėti Lietuvos archyvai. Šiek tiek vertingos informacijos rašant šį darbą, ypač bandant lokalizuoti atskirus karinius konfliktus bei nustatyti jų datą, radome Kauno apskrities archyve (toliau – KAA), Kauno gubernatoriaus kanceliarijos fonde (*Канцелярия Ковенского гражданского губернатора*), kur saugomos pasienio apskričių policijos viršininkų telegramos ir pranešimai apie karinius veiksmus fronte¹.

Daugiausia informacijos aptariamąja tema pateikia to meto periodiniai leidiniai: *Rygos garsas*, *Lietuvos žinios* ir kt. Siekdami sudaryti atsvarą Rusijos imperijoje leistiems lietuviškiems laikraščiams, naudojomės Rytų Prūsijoje leista lietuviška ir vokiška spauda: *Lietuwiszka ceitunga*, *Tilsiter algemeine zeitung*. Tiesa, į periodikos informaciją reikia žiūrėti labai atsargiai: vis dėlto negalima

¹ KAA, f. 50, ap. 2, b. 199, 200.

pamiršti, kad didžioji dabartinės Lietuvos dalis tuo metu priklausė carinės Rusijos imperijai, kai daugelyje gyvenimo sričių, taip pat ir spaudoje, būta daugybės įvairių suvaržymų, kurie karo metu buvo dar labiau sugriežtinti.

Taip pat vertingų žinių suteikia tuo metu gyvenusių žmonių liudijimai. Ypač vertingi Vokietijos Rytų fronto štabo narių gen. mjr. Ėricho Liudendorfo (*Erich Ludendorff*)² ir gen. mjr. Makso Hofmano (*Max Hoffmann*)³ atsiminimai. Iš šio žanro leidinių verta išskirti lietuvių Antano Gintnerio⁴, taip pat Petro Rusecko surinktus gyventojų atsiminimus⁵.

Istoriografijoje apie kovas Vakarų Lietuvoje taip pat labai mažai rašoma. Autoriui nepavyko rasti lietuviškos istoriografijos pozicijų, kuriose būtų išsamiai kalbama apie Pirmojo pasaulinio karo kovas šioje Lietuvos dalyje. Ne ką daugiau pavyko sužinoti ir skaitant Rusijos autorių darbus: juose apie kovas prie Klaipėdos ir Tauragės užsimenama labiau fragmentiškai. Šiek tiek bendro pobūdžio informacijos galima rasti A. Kersnovskio (*А. Керсновский*)⁶, A. Neznamovo (*А. Незнамов*)⁷, A. Strokovо (*А. Строчков*)⁸, A. Zajončkovskio (*А. Зайончковский*)⁹, I. Rostunovo (*И. И. Ростунов*)¹⁰, K. Zaleskio (*К. А. Залесский*)¹¹ ir kitų autorių darbuose. Iš Rusijos tyrėjų vertėtų išskirti Albertą Adilovą (*Альберт Адьлов*). Laikraštyje „Kaliningrado tiesa“ (*Калининградская правда*) išspausdintas jo nedidelis mūšiu prie Klaipėdos skirtas straipsnelis¹².

Kur kas daugiau aktualios informacijos rašant Pirmojo pasaulinio karo

² E. Ludendorff, *Meine kriegserinnerungen 1914–1918*, Berlin, 1919.

³ М. Гофман, *Записки и дневники 1914–1918*, Ленинград, 1929; М. Гофман. *Война упущенных возможностей*. Ленинград, 1925.

⁴ A. Gintneris, *Lietuva caro ir kaizerio pagonose*, Čikaga, 1970.

⁵ *Lietuva Didžiąjame kare*, sudar. P. Ruseckas, Vilnius, 1939.

⁶ А. А. Керсновский, *История Русской армии*, Москва, 1999.

⁷ А. Незнамов, *Стратегический очерк войны 1914–1918 г. Период с 12 (25) ноября 1914 г. по 15 (28) марта 1915 г.*, ч. 3, Москва, 1922.

⁸ А. А. Строчков, *Вооруженные силы и военное искусство в Первой мировой войне*, Москва, 1974.

⁹ А. М. Зайончковский, *Первая мировая война*, Санкт-Петербург: Полигон, 2002.

¹⁰ И. И. Ростунов, *Русский фронт Первой мировой войны*, Москва: Наука, 1976.

¹¹ К. А. Залесский, *Первая мировая война. Правители и военачальники*, Вече, Москва, 2000, с. 496.

¹² А. Адьлов, Третий штурм // *Калининградская правда*, 12 марта // <http://www.kaliningradka.ru/newshow.php?newsid=37766>; Friedrich Immanuel. Der Krieg im Herbst und Winter im Osten. Der deutsche Landkrieg, Erster Teil: Vom Kriegsbeginn bis zum Frühjahr 1915 // *Der Weltkampf um ehre und recht*, baden 1, kapitel 7 // <http://www.wintersonnenwende.com/scriptorium/deutsch/archiv/weltkampf/wer0133.html>; *Der Erste Weltkrieg - 1914/1918* // <http://www.1914-18.info/erster-weltkrieg.php?u=349&info=6.Kavallerie-Division&start=70>

kovų Vakarų Lietuvoje tematika randame vokiečių istoriografijoje. Ypač vertingi aptariamųjų įvykių liudininko, Klaipėdos krašto gyventojų Johano Zembrickio (*Johannes Sembritzki*) veikalai¹³. Juose autorius nuosekliai aprašo to meto įvykius ne tik Klaipėdos mieste, bet ir visame Klaipėdos krašte. Faktografinės medžiagos apie kovas Rytų Prūsijoje yra *Schlachtfelder in Ostpreussen*¹⁴ leidinyje, prie Klaipėdos – interneto svetainėse, kur pateikti Vokietijos autorių darbai¹⁵. Kitomis akimis į mūsų dėl Tauragės leidžia pažvelgti Pirmojo pasaulinio karo metu išleista karo kronika¹⁶.

Taigi, naudodamiesi aptartais šaltiniais ir istoriografijos pozicijomis šiame darbe mes pabandysime išspręsti šiuos uždavinius:

- trumpai apžvelgsime, kaip rutuliojosi Pirmojo pasaulinio karo veiksmai Vakarų Lietuvoje nuo pat jo pradžios iki metų pabaigos;
- aptarsime, kokius puolimo planus kūrė kariaujančios pusės 1915 m. pradžioje;
- plačiau patyrinėsime mūsų dėl Tauragės ir Klaipėdos miestų aplinkybes.

Rašant darbą, lokalizuojant įvairias vietas, bus naudojami tik šiaandieniniai miestų ir miestelių pavadinimai. Visos datos bus rašomos naujuoju stiliumi, naudojant Grigaliaus kalendorių.

KARINIAI VEIKSMAI JURBARKO–KLAIPĖDOS LINIJOJE NUO KARO PRADŽIOS IKI 1914 M. PABAIGOS

1914 m. rugpjūčio viduryje, dar iki galo nebaigus formuoti Lietuvoje dislokuotos 1-osios armijos, Rusijos daliniai peržengė Vokietijos sieną. Tai ir buvo šių didžiųjų pasaulio valstybių aktyvių karo veiksmų pradžia¹⁷. Rugpjūčio 17 d. įvyko kautynės prie Stalupėnų (dabar Nesterovas, Kaliningrado sritis)¹⁸, rugpjūčio 20 d. – prie Gumbinės (dabar Gusevas, Kaliningrado sritis)¹⁹. Pagrindine puolimo kryptimi neatsitiktinai pasirinkta Virbalio, Stalupėnų, Gumbinės, o vėliau, savaime suprantama, Karaliaučiaus kryptis. Tai teritorijos, per kurias buvo nutiesta Kauno–Karaliaučiaus geležinkelio linija,

¹³ J. Sembritzki, *Geschichte des kreises Memel*, Memel, 1918; J. Sembritzki, *Geschichte des kreises Heydekrug*, Memel, 1920.

¹⁴ *Schlachtfelder in Ostpreussen*, 2 auflage, Königsberg, 1932, s. 153

¹⁵ Der russische Raubzug gegen Memel. Berichte aus dem deutschen Großen Hauptquartier 1914–1918. *Das Archiv zum I. Weltkrieg* // http://www.stahlgewitter.com/weltkrieg/1915_memel.htm

¹⁶ *War Chronicle. War Journal. Soldiers, letters, pictures of the war.* April 1915, p. 1 // <http://www.archive.org/stream/warchroniclesold041915berluoft#page/n3/mode/2up>

¹⁷ Iš Lietuvos // *Rygos garsas*, 1914, liepos 26 (rugpjūčio 8), Nr. 59, p. 3.

¹⁸ **Radus-Zenkavičius**, *Susitinkamųjų kautynių bruožai*, Kaunas, 1921, p. 11.

¹⁹ *Ten pat.*

Sankt Peterburgo–Varšuvos geležinkelio atšaka. XX a. pradžioje sausumos transportas buvo palyginti menkai išplėtotas, taigi geležinkelis buvo pagrindinė gija, garantuojanti veikiančiosios kariuomenės visapusi aprūpinimą.

Galime teigti, kad būtent dėl šios priežasties teritorija šiauriau nuo Nemuno žemupio – Mažosios Lietuvos žemės – atsidūrė aktyviausių karo veiksmų zonos nuošalyje. Tačiau atidžiau pastudijavę šaltinius, be gausios informacijos, skirtos pirmųjų karo dienų vaizdui nupiešti, užtiksimė ir menkučių žinučių, leidžiančių suprasti, kad karo šmėkla neaplenkė ir šios teritorijos. Štai 1914 m. liepos 26 d. (pagal naująjį kalendorių – rugpjūčio 8 d.) laikraštyje *Rygos garsas* skelbiama, kad „*Vokietijos kariuomenė susprogdino plentą nuo Palangos ligi Klaipėdos giliais ravais; padirbo pylimus, kad sutrukdytų kelią rusų kariuomenei*“²⁰.

Vokietija ruošėsi galimam Rusijos puolimui, tačiau iš čia dislokuotų dalinių skaičiaus matyti, kad ji nuspėjo svarbiausias priešininko puolimo kryptis ir pagrindines pajėgas telkė kitose vietose. Šioje Nemuno žemupio linijoje Vokietijos pasienio su Rusija apsaugos dalinius sudarė 2-oji landvero²¹ brigada, vadovaujama plk. Hugo fon Lupino (*Hugo von Lupin*)²², dislokuota prie Tilžės, ir jungtiniai landšturm²³ batalionai. Rugpjūčio 17 d. šios negausios pajėgos dar labiau susilpnėjo, kai 2-oji landvero brigada nužygiavo prie Gumbinės, kad padėtų ten besikaunantiems Vokietijos 8-ajai armijai²⁴.

Rusija taip pat šiame ruože buvo dislokavusi tik pasienio apsaugos dalinius: 5-ąją Gargždų pasienio apsaugos brigadą, kurios štabas buvo Kretingoje, ir 6-ąją Tauragės pasienio apsaugos brigadą, kurios štabas buvo įsikūręs Tauragėje, taip pat 5-ąją Gargždų pasienio apsaugos ir 6-ąją Tau-

²⁰ Iš Lietuvos // *Rygos garsas*, 1914, liepos 26 (rugpjūčio 8), Nr. 59, p. 3.

²¹ Landveras (vok. *Landwehr* – krašto gynyba) – antraeilio karinio rezervo daliniai. Į landverą buvo šaukiami arba dar neįtraukti į reguliariosios kariuomenės rezervą jaunuoliai, arba vyresni vyrai, jau atitarnavę jame. Žr. *Большая Советская Энциклопедия* // <http://bse.sci-lib.com/article068595.html>

²² 2-ąją landvero brigadą sudarė 4-asis ir 33-iasis landvero pėstininkų pulkai, 2-asis landvero eskadronas ir 2-oji landvero baterija. Žr.: http://www.tannenberg1914.de/5_armeen/deutsch.htm

²³ Landšturm (vok. *Landsturm* – krašto puolimas) – kariuomenės rezervas, šaukiamas tik karo metu. Tai pagalbiniai daliniai, daugiausia formuojami iš vyrų, dėl kokių nors priežasčių atleistų nuo karo tarnybos, tačiau fiziškai vis dar jai tinkamų. Žr. *Большая Советская Энциклопедия* // <http://bse.sci-lib.com/article068595.html>

²⁴ *Schlachtfelder in Ostpreussen*, s. 153.



Vokietijos landšturmų daliniai žygyje (VDKM)

ragėš pasienio apsaugos raitelių pulkus²⁵. Būtent Vilniaus karinės apskrities pasieniečiai vieni pirmųjų Rusijos kariuomenėje pateko į karo veiksmų sūkurį. Pirmieji šio karo metu nukauti Rusijos kariai buvo 6-osios Tauragės pasienio apsaugos brigados štabo rotmistras Spiridonas Rambidis (*Спиридон Панаиотович Рамбиди*) ir vachmistras (?) Pristyžniukas (*Пристыжнюк*)²⁶.

Tiesa, tik prasidėjus karui šiame regione esantys pasienio apsaugos daliniai sulaukė pastiprinimo, kadangi čia buvo dislokuota 68-oji pėstininkų divizija, vadovaujama gen. mjr. Aleksandro Apuchtino (*Александр Апухтин*), susidedanti iš antraeilėlių²⁷ 269-ojo Novorževo, 270-ojo Gatčinos, 271-ojo

²⁵ Abi šios brigados priklausė 2-ajai Vilniaus pasienio apsaugos apskričiai. Ši apskritis buvo sukurta 1899 m. vasario 1 d. Rusijos caro Nikolajaus II įsakymu. Pasienio apsaugos apskričiai, be minėtų brigadų, priklausė 7-oji Virbalio pasienio apsaugos brigada, kurios štabas buvo Kybartuose, 8-oji Grajevo pasienio apsaugos brigada (štabas Grajeve) ir 9-oji Lomžos pasienio apsaugos brigada (štabas Lomžoje). Vilniaus karinės apskrities valdybą 1915 m. perkėlus į Daugpilį, pasieniečiams taip pat iš ten buvo vadovaujama. Žr. *Фонды управления, соединений и частей пограничной и внутренней стражи, местных войск, воинских начальников, жандармских, карательных и дисциплинарных частей. Раздел 13 // Путеводители по архивам России* // <http://guides.rusarchives.ru/browse/guidebook.html?bid=239&sid=829209>

²⁶ **A. А. Керсеновский**, *История Русской армии*, с. 495.

²⁷ Po Rusijos–Japonijos karo (1904–1905 m.), reformuojant Rusijos kariuomenę, 1910 m. buvo formuojami antros eilės daliniai. Tokia reforma buvo atlikta siekiant padidinti mobilizuojamų karių skaičių. Antros eilės daliniai buvo sudaromi iš antrojo šaukimo atsargos karių, todėl, savaime suprantama, jų kovinė parengtis buvo gerokai prastesnė.

Krasnoselsko ir 272-ojo Gdovo pėstininkų pulkų²⁸. 68-oji pėstininkų divizija buvo suformuota tik karo metu, jos štabas įsikūrė Šiauliuose²⁹.

Abi valstybės dar tik buvo pradėjusios mobilizuoti savo kariuomenes, o pasienyje jau vyko pirmieji kariniai susidūrimai. Rugpjūčio 2 d. Rusijos pasienio apsaugos daliniai peržengė valstybes skiriančią sieną tiek Klaipėdos, tiek Šilutės apskrityse ir pradėjo plėšikauti pasienio kaimuose: Kretingalėje, Laugaliuose, Doviluose, Žemaitkiemyje ir kt.³⁰ Suvaldyti krašte plėšikaujančius priešininkus į Dovilus geležinkeliu buvo nusiųstas 41-ojo pėstininkų pulko 3-iasis batalionas, tačiau Rusijos kariai jau buvo pasitraukę. Rusijos ir Vokietijos karių susidūrimas tą pačią dieną įvyko prie Vilkycių, kur kpt. (?) Hoislerio (*Häusler*) vadovaujama 80 karių grupė ne tik išstūmė iš krašto plėšikaujančius Rusijos karius, bet dar ir paėmė į nelaisvę



Rusijos ir Vokietijos pasienio postas prie Smalininkų. 1914 m. (VDKM)

4 kazokus³¹. Rugpjūčio 4 d. Klaipėdos pasienio apsaugos dalinys prie Kretin-

²⁸ A. A. Строков, *Вооруженные силы и военное искусство в Первой мировой войне*, s. 142; И. И. Ростунов. *Русский фронт Первой мировой войны*, Москва: Наука, 1976, s. 209.

²⁹ А. Незнамов, *Стратегический очерк войны 1914–1918 г. Период с 12 (25) ноября 1914 г. по 15 (28) марта 1915 г.*, s. 65.

³⁰ J. Sembritzki, *Geschichte des kreises Memel*, s. 381.

³¹ J. Sembritzki, *Geschichte des kreises Heydekrug*, s. 279.

galės atstūmė atgal už sienos rusų žvalgus³². Keletas kariaujančių pusių susidūrimų įvyko rugpjūčio 8–12 dienomis, kai landvero daliniai susigrūmė su Rusijos kariais prie Smalininkų (dabar Jurbarko r.), Lauksargių (dabar Tau-ragės r.), Viešvilės (dabar Jurbarko r.), Katyčių (dabar Šilutės r.)³³. Tačiau visais šiais atvejais Rusijos žvalgai buvo nustumti atgal už valstybės sienos. Rugpjūčio 8 d. susirėmimo prie Laugalių metu Vokietija šiame rajone patyrė pirmuosius nuostolius. Pirmas užmuštas klaipėdietis buvo vyr. ltn. Maras Fišeris (*Mar Fischer*), tarnavęs 2-osios pėstininkų divizijos 3-iosios pėstininkų brigados 33-iajame fuzilierių grafo Ronio (*Roone*) pulke³⁴.

Padėtis pasikeitė minėtą 2-ąją landvero brigadą perdislokovus prie Gumbinės. Netekusios rimtos paspirties, Vokietijos pajėgos nesugebėjo pasipriešinti gausesniam priešininkui – į Klaipėdos kraštą įžengė Rusijos kariai. Rusijos 1-oji armija puolė plačiu frontu, pagrindinę jėgą sutelkusi pasienyje ties Kybartais, o jos kraštiniame, dešiniajame, sparne žygiavo jau minėtoji 8-oji pėstininkų divizija, sustiprinta pasienio apsaugos daliniais. Neturėdama jėgos persvaros, Vokietijos karinė vadovybė sutelkė dalinius prie Šilutės ir Klaipėdos³⁵. Taip stengtasi neleisti priešininkui užvaldyti Nemuno upės žiočių, tačiau, kita vertus, teko paaukoti Tilžės miestą. Neturėdami galimybių tinkamai pasipriešinti, Vokietijos kariai bandė bent jau apsunkinti Rusijos kariuomenės žygį pasinaudodami gamtine kliūtimi – Nemuno upe. Naktį iš rugpjūčio 24-osios į 25-ąją Vokietijos inžineriniai daliniai ruošėsi susprogdinti abu tiltus per Nemuno upę prie Tilžės, tačiau, įsikišus miesto burmistrui, šio sumanymo buvo atsisakyta. Tik Nemuno upės vagoje buvo paskandinta keletas garlaivių, kad sutrukdytų Rusijos karinių laivų judėjimą³⁶. Numatant neišvengiamą priešininko įsiveržimą į Tilžę stengtasi iš miesto evakuoti kuo daugiau materialiuųjų išteklių, kad jie neatitektų Rusijos kariams. Dar rugpjūčio 24 d. iš Tilžės į Rusnę buvo išvežti 26 automobiliai, ginklai ir amunicija, išplukdyti upių laivai ir garlaiviai, prikrauti medienos ir metalo krovinių, išgabenta daug kitų naudingų daiktų³⁷.

³² Oberst Rudolf Frantz, Der Sommerfeldzug in Ostpreußen 1914 // *Der Weltkrieg um ehre und recht*, bd. 1, kapitel 5. <http://clarysmith.com/scriptorium/deutsch/archiv/weltkampf/wer0120.html>

³³ *Schlachtfelder in Ostpreussen*, s. 153.

³⁴ J. Sembritzki, *Geschichte des kreises Memel*, s. 383.

³⁵ *Ten pat.*

³⁶ Tilžės paėmimas // *Rygos garsas*, 1914, rugpjūčio 30 (rugsėjo 12), Nr. 59, p. 2.

³⁷ J. Sembritzki, *Geschichte des kreises Heydekrug*, s. 280.



Vokietijos kariuomenės sunkvežimiai ir vežimai Tilžės turgaus aikštėje. 1914 m. (VDKM)

Rugpjūčio 26 d. čia jau šeiminkavo svetima kariuomenė³⁸. Taip šiuos įvykius apibūdina amžininkas:

*„Turtingi vokiečiai išvažiavo iš Tilžės 8 dienomis anksčiau miesto paėmimo. Landratas ir pašto direktorius išvažiavę jau cielą savaitę anksčiau. Laikraščiai tuo buvo neužgandinti ir landratą su pašto direktoriumi pavadino bobomis <...>. Viskas buvo ramu. Gyvenimas tęsiasi kaip paprastai; išėjo laikraščiai ir liko atnaujintas telegrafiškas susinešimas.“*³⁹

Po Vokietijos 8-osios armijos pergalės prie Mozūrijos ežerų situacija pasikeitė pastarosios naudai ir šiame fronto ruože. Padėti čia esančioms pajėgoms gražinta 2-oji landvero brigada bei papildomai atsiųsta Karaliaučiaus įgulai priklausanti 9-oji landvero brigada, vadovaujama gen. ltn. (?) Klausijaus (*Clausius*)⁴⁰. Taip pat buvo telkiamos vietos gyventojų jėgos. Dar rugpjūčio 20 d. Šilutės apskrityje įvyko 17–45 metų vyrų šaukimas krašto ginti, jo metu kariuomenę papildė apie 3 200 pašauktųjų. Vis dar stokojant karių, rugsėjo pradžioje buvo papildomai šaukiami ir vyresni nei 45 metų vyrai⁴¹.

³⁸ Vom ostpreußischen kriegschauplatz. Russischer besuch in Tilsit // *Tilsiter allgemeine zeitung*, 1914 august 26, nr. 199, s. 1. [http://dfg-viewer.de/v1/?set\[image\]=1&set\[zoom\]=default&set\[debug\]=0&set\[double\]=0&set\[mets\]=http%3A%2F%2Fdigital-b.staatsbibliothek-berlin.de%2Fdigitalisate%2Ftilsiter_allgemeine_zeitung%2Fmets%2F1914-08-26-8246191.xml](http://dfg-viewer.de/v1/?set[image]=1&set[zoom]=default&set[debug]=0&set[double]=0&set[mets]=http%3A%2F%2Fdigital-b.staatsbibliothek-berlin.de%2Fdigitalisate%2Ftilsiter_allgemeine_zeitung%2Fmets%2F1914-08-26-8246191.xml)

³⁹ Tilžės paėmimas // *Rygos garsas*, 1914, rugpjūčio 30 (rugsėjo 12), Nr. 59, p. 2.

⁴⁰ 9-ąją landvero brigadą sudarė 24-asis ir 48-asis landvero pėstininkų pulkai. Žr. *Die Schlacht bei Tannenberg* // http://www.tannenberg1914.de/5_armeen/deutsch.htm

⁴¹ **J. Sembritzki**, *Geschichte des kreises Memel*, s. 384.

Rugsėjo pradžioje Rusijos daliniai stovėjo kairiajame Gilijos krante prie Skiepių kaimo (dabar Мостовое, Kaliningrado sritis). Jų veržimasi turėjo sustabdyti Šilutės apskrities landšturmo kariai. Šiuo tikslu prieš Rusnę buvo įrengti įtvirtinimai, iškasti apkasai. Baiminantis, kad gali nepavykti sulaikyti priešininko, prie Rusnės stovėjo parengti garlaiviai, kurie turėjo išgabenti Vokietijos karius atsitraukimo atveju⁴². Tačiau to neprireikė. Papildomai į šį regioną sutraukti Vokietijos daliniai pradėjo staigiai ir sėkmingai stumti priešininką iš šiaurinių Rytų Prūsijos žemių.



Po Rusijos karių atsitraukimo iš Tilžės ant Karalienės Luizos tilto palikti kritę arkliai. 1914 m. rudenį (VDKM)

Vokietijos istorikas J. Zembrickis pamini, kad rugsėjo 11 d. kpt. Arno fon Lenskio (*Arno von Lenski*) vadovaujami landšturmo daliniai apsupo ir į nelaisvę paėmė apie 5 000 priešo karių, kas atitiktų Rusijos pulką⁴⁵. Šie duomenys mums leidžia daryti prielaidą, kad čia ir kalbama apie minėtąjį 270-ąjį

Po jau minėto pralaimėjimo prie Mozūrijos ežerų trauktis buvo priversta visa Rusijos 1-oji armija. Dėl greito atsitraukimo ir atskirų dalinių nesusikalbėjimo prieš užnugaryje buvo paliktas 68-osios pėstininkų divizijos 270-asis Gatčinos pėstininkų pulkas⁴³. Rusijos istorikas N. Kernovskis viename iš savo darbų užsimena, kad visas šis pulkas rugsėjo 13 d. žuvo kautynių prie Tilžės metu⁴⁴. Kai kurie turimi faktai leidžia suabejoti šiuo teiginiu.

⁴² J. Sembritzki, *Geschichte des kreises Heydekrug*, Memel, s. 280.

⁴³ A. A. Керсновский, *История русской армии*, Москва, 1999, с. 507.

⁴⁴ *Ten pat.*

⁴⁵ J. Sembritzki, *Geschichte des kreises Heydekrug*, Memel, s. 280.

Gatčinos pėst. pulką, kuris nespėjo atsitraukti su visa armija⁴⁶. J. Zembrickio nurodyta data taip pat atrodo įtikinamesnė, kadangi rugsėjo 13 d. kiti Rusijos kariai jau buvo atsitraukę už Nemuno upės.



Artilerijos sviedinių sprogamų žymės prie Piktupėnų. 1914 m. ruduo (VDKM)

Rugsėjo 11 d. vakare prasidėjo mūšis dėl Tilžės miesto. 23 val. Rusijos pajėgos buvo stipriai Vokietijos artilerijos apšaudytos. Kariaujančių pusių susirėmimas tęsėsi visą naktį iki rugsėjo 12 d. pietų. Rusijos karių padėtį dar labiau apsunkino Tilžės gyventojų pasipriešinimas. Prasidėjo gatvių mūšiai. Į Rusijos karius buvo šaudoma net pro butų langus. Tad, Vokietijos 9-osios landvero brigados stumiami, jie buvo priversti trauktis tolyn į šiaurę nuo Nemuno⁴⁷. Kapitano (?) Flečerio (*Fletcher*) vadovaujamas vienas iš 52-ojo lauko artilerijos pulko dalinių pirmasis perėjo per Karalienės Luizos tiltą į šiaurinį Nemuno krantą⁴⁸.

Tačiau priešinininko persekiojimas tuo nesibaigė. Rugsėjo 13 d. Vokietijos pajėgos susirėmė su Rusijos kariais prie Šilgalių, kur po mūšio 2-oji landvero brigada į nelaisvę paėmė apie 1 000 belaisvių ir užvaldė 10 artilerijos pabūklų⁴⁹. Vos po kelių dienų, rugsėjo 18-ąją, sėkmingai į priekį žygiuojanti 9-oji

⁴⁶ Mūsų prielaidą pagrindžia ir tai, kad pulkas žuvusiu laikomas tada, kai priešinininkui atitenka jo vėliava. Tada jo numerio jau nebebūna armijos sąrašuose. Kaip matysime vėliau, 270-asis Gatčinos pėst. pulkas dalyvavo ir vėlesniuose šiame regione vykusiuose mūšiuose.

⁴⁷ Tilžės išgriovimas // *Rygos garsas*, 1914, rugsėjo 13 (rugsėjo 26), Nr. 73, p. 1.

⁴⁸ *Schlachtfelder in Ostpreussen*, s. 153

⁴⁹ *Ten pat*.

landvero brigada užėmė įtvirtintą Rusijos pajėgų poziciją prie Piktupėnų⁵⁰. Laikraštyje *Viltis* užsimenama, kad tą pačią rugsėjo 18 d. apie 11–12 val.



Vokietijos kariuomenės žvalgai. 1914 m. ruduo (VDKM)

prie Tauragės, artėdami iš kelių pusių, pasirodė Vokietijos žvalgai. Jie atsargiai žvalgydamiesi įėjo į miestą ir susirado Tauragėje gyvenusią Kauno apskrities teismo tardytoją fon Šulcą (*von Schultz*). Jo buvo paprašyta nurodyti valstybinių įstaigų pastatus. Tardytojas nuvedė karius į maitinę, paštą ir valsčiaus raštinę. Maitinėje rastus iš kontrabandininkų atimtus daiktus Vokietijos kariai pasisavino. Pašte suardė telegrafo aparatus.

Iki 16 val. vakaro

žvalgai paliko miestą. Gyventojai, būgštaudami, kad Vokietijos kariuomenė greitai ateis, pradėjo bėgti iš Tauragės. Pasiliko tik apie trečdalis. Gyventojų baimė buvo ne be pagrindo, kadangi rugsėjo 20 d. Tauragė jau buvo užimta Vokietijos 9-osios landvero brigados. Mieste palikta maždaug 2000 kareivių įgula. Iš karto apribotos gyventojų išvykimo iš miesto galimybės. Atėjūnai Tauragės miestui skyrė 5 tūkst. markių kontribuciją už priešiškas naujai valdžiai kalbas. Per dieną nesumokėjus pinigų buvo pagrasinta sugriauti visą miestą⁵¹. Tiesa, laikraštyje *Rygos garsas* galime rasti žinutę apie gerokai didesnę Tauragės miestui skirtos kontribucijos sumą – 80 tūkst. markių, tačiau šis skaičius vargiai tikėtinas⁵². Taip pat minima, kad Vokietijos kariai

⁵⁰ *Ten pat.*

⁵¹ Vokiečiai Lietuvoje // *Viltis*, 1914, gruodžio 10 (23), Nr. 278, p. 2.

⁵² Europos karas // *Rygos garsas*, 1914, rugsėjo 20 (spalio 3), Nr. 75, p. 3.

iš Tauragės dvaro išsivedė apie 70 arklių, išsivežė visus vežimus, grūdus ir baldus. Buvo plėšiama ir gretimose apylinkėse: Batakiuose, Pagramantyje, Gaurėje. Minimas atvejis, kai Vokietijos karius, plėšiančius Lomių dvarą Batakių parapijoje, tuo metu priklausiusį dvarininkui Henrikui Šulcui, užpuolė Rusijos kariai. Po susirėmimo keli Vokietijos kariai buvo užmušti, dėl ko vėliau keršydami vokiečiai sudegino visą dvarą⁵³.

Ilgiau nei mėnesį trukusi Tauragės okupacija baigėsi lapkričio pradžioje. Po sėkmingos Mozūrijos operacijos baigties Vokietijos karinė vadovybė buvo priversta kiek pristabdyti 8-osios armijos puolimą šiaurės rytų kryptimi ir ypatingą dėmesį sutelkti į Rusijos pietvakarių frontą. Tai daryti ją vertė išipareigojimais Austrijai-Vengrijai ir sunki šios šalies padėtis⁵⁴. Savaiame suprantama, jog priešininkų jėgos susilpnėjo ir šiame regione. Pasinaudodama



Vokietijos kariai apkasuose. 1914 m. ruduo (VDKM)

tuo, Rusijos kariuomenė pradėjo naują žygį į Rytų Prūsiją iš šiaurės. Apie galimą Rusijos puolimą žinių buvo gauta dar spalio antroje pusėje. Lai kraštyje *Viltis* išspausdintuose įvykių liudininko atsiminimuose minima, kad spalio 25 d. Vokietijos kariai ėmė skubiai rengti įtvirtinimus, laukdami prie-

⁵³ Nuo Žemaičių iki Paprūsio // *Rygos garsas*, 1914, spalio 25 (lapkričio 7), Nr. 85, p. 1.

⁵⁴ M. Pečiulis, Pirmojo pasaulinio karo veiksmai Lietuvos teritorijoje 1915 m. rugpjūčio pabaigoje–rugsėjo mėnesį // *Karo archyvas*, t. XXV, Vilnius, 2010, p. 45.

šininkų pasirodymo⁵⁵. Gretimų apylinkių vyrai buvo gaudomi ir verčiami statyti įtvirtinimus⁵⁶. Tačiau tą dieną Rusijos karių nesulaukta. Mūšis dėl Tauragės miesto prasidėjo lapkričio 2 d.⁵⁷ Vokietijos kariai buvo priversti atsitraukti. Taip pat jie buvo išstumti ir iš Lauksargių⁵⁸. Tiesa, antrą kartą nužygiuoti iki pat Tilžės Rusijos kariams pritrūko jėgų. Atsitraukdama iš Tauragės, Vokietijos kariuomenė į nelaisvę paėmė ir kartu išsivedė kunigą Fabijoną Kemešį ir tardytoją Šulčą⁵⁹.

Vokietijos kariuomenė neapsiribojo vien tik žygiais šiaurės ir šiaurės rytų kryptimis. Pasitaikė atvejų, kai bandyta pulti ir rytuose, judant dešiniuoju Nemuno krantu. Tiesa, tai labiau buvo panašu į žvalgybinius žygius, stengiantis pasirengti numatomam Kauno tvirtovės puolimui. Net kelis kartus Vokietijos kariai buvo įžengę į Jurbarko miestelį. Jo gyventojai nuolat turėjo saugotis ne tik iš artilerijos pabūklų paleistų sviedinių, bet ir plėšikaujančių Vokietijos karių antpuolių⁶⁰. Štai, pavyzdžiui, rugsėjo 28 d. nedidelis, vos apie 100 raitelių, Vokietijos dalinys trumpai buvo užėmęs Jurbarko miestą. Vokietijos kariai apsigyveno kunigaikščio Iariono Vasilčikovo (*Иларион Васильчиков*) dvare. To meto laikraštyje rašoma, kad vokiečiai „pareikalavo 250 viedrų alaus, konjako ir degtinės. Dvaro tarnus vokiečiai primušė, baugindami sušaudyt ir liepdami pildyti savo paliepiumus. Suėmė taipogi vietinį rusų šventiką, kunigą ir rabiną, kaipo indėlininkus ir patalpino į kazeramas. Miestely vokiečiai atėmė visus grūdus, valgomouosius daiktus, drabužius ir brangesnius daiktus. Taipogi į kitus parubežio miestelius vokiečiai siuntinėja savo žvalgus, kurie atiminėja nuo žmonių kas pakliūva, išduodami korteles su parašu: turi užmokėti rusų valdžia“⁶¹.

Likusiais rudens mėnesiais ir žiemos pradžioje šiame fronto ruože tapo kiek ramiau. Tiesa, tiek viena, tiek kita pusė pabandydavo rengti nedidelius žygius į priešininko teritoriją, tačiau reikšmingų pokyčių, galinčių turėti įtakos tolesnei karo veiksmų eigai, neįvyko.

⁵⁵ Vokiečiai Lietuvoje // *Viltis*, 1914, gruodžio 11 (24), Nr. 279, p. 1.

⁵⁶ Karas Lietuvoje // *Lietuvos žinios*, 1914, rugsėjo 8, Nr. 163, p. 2.

⁵⁷ Vokiečiai Lietuvoje // *Viltis*, 1914, gruodžio 11 (24), Nr. 279, p. 1.

⁵⁸ *Schlachtfelder in Ostpreussen*, s. 153

⁵⁹ Karas Lietuvoje // *Lietuvos žinios*, 1914, rugsėjo 8, Nr. 163, p. 2; P. Čepėnas, *Naujųjų laikų Lietuvos istorija*, t. II, Chicago, 1986, p. 18.

⁶⁰ Последние из династии Романовых в литовской столице // *Россия в красках*// <http://ricolor.org/europe/litva/lir/ist/romanov/>

⁶¹ Europos karas // *Rygos garsas*, 1914, rugsėjo 20 (spalis 3), Nr. 75, p. 3.

KARIAUJANČIŲ ŠALIŲ PLANAI 1915 M. PRADŽIOJE

1914 m. pabaigoje–1915 m. pradžioje šiaurinėje Rytų fronto dalyje buvo palyginti ramu. Tokia pertrauka buvo labai naudinga nuolat besitraukiančiai iš Rytų Prūsijos ir dalies Lenkijos išstumtai Rusijos kariuomenei, kuriai reikėjo atsigauti po virtinės nesėkmių⁶². Žaibiško karo planai praktiškai jau buvo visiškai sužlugę. Kariaujančios šalys išekvojo didelę dalį savo išteklių, sukauptų tik trumpiems karo veiksams vykdyti, tad reikėjo kuo greičiau mobilizuoti pramonę ir parengti naujus planus, kurie padėtų iš esmės pakeisti padėtį.

1915 m. pradžioje Rusija ėmė kurti naujo grandiozinio puolimo dviem strateginėmis kryptimis planus. Kaip pagrindinė žygio kryptis iš pradžių minėtas Berlynas, į kurį greičiausiai buvo galima patekti užvaldžius Rytprūsius⁶³. Tačiau šiai kryptčiai formavosi opozicija. Aukščiausioji Rusijos karinė vadovybė turėjo argumentų, kad tiesiausias kelias į Berlyną – per Vieną, prieš tai eliminavus iš kovos Austrijos-Vengrijos imperiją⁶⁴. Nors Rusijos karinė vadovybė pasirinko abi šias kryptis, nusprendusi pulti plačiu frontu, prioritetas teiktas susidorojimo su Austrijos-Vengrijos imperija planams. Rytų Prūsijos pasienyje esančios Rusijos armijos turėjo surengti tik demonstratyviąją akciją. Šiam tikslui metų pradžioje buvo suformuota nauja 12-oji armija, kad pultų Mlavos (dabartinėje Lenkijoje) kryptimi⁶⁵. Jai buvo numatytas pagrindinis vaidmuo. Kad būtų atlaisvintas kelias šiai armijai, šiaurinėje Rytų fronto dalyje esančios 10-oji ir 1-oji Rusijos armijos turėjo vėl žygiuoti į Rytprūsius – patraukti pagrindinių Vokietijos pajėgų dėmesį ir taip priversti jas persigrupuoti. Rusijos vadovybė žinojo, kad Vokietija labai skausmingai žiūri į Rytprūsį ir jų derlingų žemių okupaciją. Ne veltui Rytų Prūsija dar buvo vadinama Vokietijos aruodu⁶⁶. Operacija turėjo prasidėti antroje vasario pusėje.

Vokietija savo ruožtu taip pat puoselėjo staigaus ir plataus masto nuo Baltijos jūros iki Karpatų kalnų puolimo planą, kurį įgyvendinusi tikėjosi priversti Rusiją kapituluoti dar 1915 m.⁶⁷ Vokietijos puolimas Rytų Prūsijoje ir Austrijos-Vengrijos Galicijoje turėjo vykti sinchroniškai. Vokietijos

⁶² M. Pečiulis, Pirmojo pasaulinio karo veiksmai Lietuvos teritorijoje 1915 m. rugpjūčio pabaigoje–rugsėjo mėnesį // *Karo archyvas*, t. XXV, Vilnius, 2010, p. 50.

⁶³ А. Незнамов, *Стратегический очерк войны 1914–1918 г. Период с 12 (25) ноября 1914 г. по 15 (28) марта 1915 г.*, с. 38–39.

⁶⁴ А. А. Строков, *Вооруженные силы и военное искусство в Первой мировой войне*, с. 283.

⁶⁵ А. Незнамов, *Стратегический очерк войны 1914–1918 г. Период с 12 (25) ноября 1914 г. по 15 (28) марта 1915 г.*, с. 59–60.

⁶⁶ Rytų prūsiai ir Vokietija // *Lietuvos žinios*, 1915, vasario 4 (17), Nr. 14, p. 1.

⁶⁷ А. М. Зайончковский, *Первая мировая война*, с. 349.

karinė vadovybė tikėjosi, kad pagrindinis Rusijos smūgis bus nukreiptas būtent į Rytų Prūsiją⁶⁸. Tad šiuo tikslu Rytprūsiuose, Nemuno žemupyje tarp Tilžės ir Įsručio, ji sutelkė 4 korpusus⁶⁹. Iš šių korpusų buvo suformuota nauja 10-oji armija⁷⁰. Su šiomis pajėgomis ketinta įvykdyti Rusijos 10-osios armijos dvigubo apsupimo planą. Tokius planus buvo galima rengti žinant, kokie silpni yra šios armijos sparnai. Dešiniojo sparno užimta teritorija buvo labai išžėsta ir menkai apsaugota, kairysis sparnas – vis dar neapsaugotas nebaigtos iki galo formuoti 12-osios armijos. Tačiau vis dėlto pagrindinis Vokietijos pajėgų smūgis turėjo tekti šiaurinei Rytų fronto daliai ir silpnam Rusijos 10-osios armijos dešiniajam sparnui. Jau 1915 m. sausio 28 d. Vokietijos kariuomenės Rytų fronto vadas feldmaršalas Paulius fon Hindenburgas (*Paul von Hindenburg*) paskelbė direktyvą, kurioje įsakė 10-osios armijos kairiajam sparnui pulti Vilkaviškio–Tilžės kryptimi ir apsupti dešinįjį Rusijos 10-osios armijos sparną. Puolimas turėjo prasidėti pirmoje vasario pusėje⁷¹. Prireikus jis būtų išplėstas ir šiauriau nuo Nemuno, į Žemaitiją⁷².

MŪŠIAI VOKIETIJOS IR RUSIJOS PASIENYJE 1915 M. PRADŽIOJE

Pažvelgus į dešinįjį Rusijos 10-osios armijos sparną nebekyla klausimų, kodėl Vokietijos karinė vadovybė numatė pagrindinį smūgį suduoti būtent čia. Šiame sparne buvo dislokuotas III armijos korpusas. Tačiau jo saugomos teritorijos prasidėjo į pietus nuo Nemuno žemupio ir tęsėsi iki Darkiemio (dabar Oziorskas, Kaliningrado sritis)⁷³. Šiauriau nuo Nemuno – Jurbarko–Tauragės–Klaipėdos linija – einantis fronto ruožas iš Rusijos pusės buvo apsaugotas labai prastai. Šios apie 200 kilometrų besitęsiančios fronto linijos saugumą užtikrinti turėjo jau minėtoji 68-osios pėstininkų divizijos 1-oji

⁶⁸ М. Гофман, *Записки и дневники 1914–1918*, с. 65.

⁶⁹ E. Ludendorff, *Meine kriegserinnerungen 1914–1918*, Berlin, 1919, s. 88.

⁷⁰ Vokietijos 10-ąją armiją sudarė XXXVIII ir XXXIX rezerviniai korpusai, XXI armijos korpusas, 16-oji landvero, sustiprinta 1-oji kavalerijos divizijos. Kiek vėliau suformuotas XL rezervinis korpusas. Iš viso armiją sudarė apie 200 tūkst. karių. Rusijos 10-ąją armiją metų pradžioje sudarė III, XX, XXII, XXVI ir III Sibiro korpusai, iš viso apie 120 tūkst. karių. Žr. M. Pečiulis, Pirmojo pasaulinio karo veiksmai Lietuvos teritorijoje 1915 m. rugpjūčio pabaigoje–rugsėjo mėnesį, p. 48.

⁷¹ А. Незнамов, *Стратегический очерк войны 1914–1918 г. Период с 12 (25) ноября 1914 г. по 15 (28) марта 1915 г.*, с. 65.

⁷² И. И. Ростунов, *Русский фронт Первой мировой войны*, с. 210.

⁷³ А. М. Зайончковский, *Первая мировая война*, с. 349.

brigada, 269-asis Novorževo ir 270-asis Gatčinos pėstininkų pulkai⁷⁴. Formaliai 68-ajai pėstininkų divizijai dar priklausė ir 271-asis Krasnoselsko bei 272-asis Gdovo pulkai, kurie sudarė 2-ąją brigadą⁷⁵. Tačiau gali būti, kad pastaroji brigada nuo pat karo pradžios buvo įtraukta į 10-osios Rusijos armijos III Sibiro korpuso sudėtį, kadangi 1915 m. metų pradžioje ją mes matome būtent šio korpuso sąrašuose⁷⁶.

Vokietijos pajėgos šiame fronto ruože taip pat nebuvo gausios. Jas sudarė daugiausia landvero ir landšturmo daliniai⁷⁷. Tačiau tai dar nieko nereiškė. Kaip jau minėta, išplėtotas Vokietijos geležinkelių tinklas labai padidino kariuomenės mobilumą. Iškilus pavojui ji galėjo permesti pajėgas į pavojingiausius rajonus.

Nors ir buvo keletas smulkių pasienio susirėmimų, situacija liko beveik tokia pat. Tiesa, padėtis pamažu pradėjo keistis. Minima, kad visą sausio 26 d. vyko susirėmimai Tilžės apylinkėse. Rusijos pajėgos neteko 10 karių, dar 3 buvo sužeisti⁷⁸. Sausio 31 d. apie 30 Rusijos karių grupė, atlikdama žvalgybą, perėjo sieną prie Kretingalės, tačiau, susitikusi su Vokietijos kariais, po susišaudymo buvo priversta grįžti atgal už valstybės sienos ribų⁷⁹. Tą pačią dieną apie 12 val. dienos virš Jurbarko praskrido vokiečių lėktuvas ir ant miesto numetė dvi bombas. Viena iš jų nukrito prie žydų sinagogos ir apgadino netoli buvusius pastatus, tačiau nė vieno gyventojų nesužeidė⁸⁰. Tai buvo ne paskutinis kartas, kai jurbarkiečiai turėjo kęsti lėktuvų antskrydžius. Štai laikraštyje *Lietuvos žinios* minima, kad sausio 28 d. (pagal naująjį kalendorių – vasario 13 d.) virš Jurbarko miesto skrendantis vokiečių lėktuvas metė „plienines vylyčias“⁸¹.

⁷⁴ Taikos metu Rusijos pėstininkų pulką sudarė apie 5 000 karių, tačiau prasidėjus karui mažai liko tokio dydžio pulkų. Pasitaikė atvejų, kai pulkai buvo sukomplektuoti tik 50 %. Žr. **A. A. Строков**, *Вооруженные силы и военное искусство в Первой мировой войне*, c. 142; **И. И. Ростунов**, *Русский фронт Первой мировой войны*, Москва: Наука, 1976, c. 209.

⁷⁵ **К. А. Залесский**. *Первая мировая война. Правители и военачальники*, c. 496; **О. Леонов, И. Ульянов** *Регулярная пехота 1855–1918*, c. 267; *War Chronicle. War Journal. Soldiers, letters, pictures of the war*, p. 3.

⁷⁶ *Российская императорская армия в Великую войну* // <http://www.ryadovoy.ru/forum/index.php?topic=1275.0>

⁷⁷ *Schlachtfelder in Ostpreussen*, s. 153.

⁷⁸ КАА, f. 50, ap. 2, b. 199, l. 10.

⁷⁹ *Ten pat* l. 22.

⁸⁰ *Ten pat*, l. 26.

⁸¹ Sen. „vylyčios“ – plieninės strėlės smailiais galais. Jos buvo saugomos lėktuve esančioje dėžėje. Lėktuvui skrendant virš priešo dalinių dislokavimo vietos šios strėlės, atidarius dėžės dugną, buvo metamos žemyn. Vienoje dėžėje galėjo būti 1 000 ir daugiau tokių strėlių. Jos specialiai buvo pagamintos taip, kad krisdamos pasisuktų smaigaliu žemyn. Dėl įgyto pagreičio

Laikui bėgant Rusijos kariuomenės žvalgų reidai į priešininko teritoriją darėsi dažnesni. Dar vienas žvalgų susidūrimas įvyko prie Kretingos vasario 2 d. Rotmistro (?) Smilnovo (*Смильнов*) vadovaujamas 30 Rusijos žvalgų būrys buvo priverstas atsitraukti, palikęs mūšio lauke 2 sužeistus karius⁸². Tačiau ši aktyvi žvalgyba Kretingos, Gargždų apylinkėse vyko ne veltui. Jau vasario 8 d. Rusijos kariai surengė puolimą nuo Gargždų pusės link Grambaviškių kaimo (dabar Klaipėdos r.). Jis prasidėjo apie 11 val. dienos. Puolime dalyvavo viena 5-ojo kavalerijos Gargždų pasienio apsaugos pulko šimtinė, 37-oji ir 40-oji pašauktinių rinktinės (rus. „*дружины*“)⁸³. Prie Grambaviškių kaimo įsitvirtinę Vokietijos kariai iš artilerijos pabūklų į puolančiuosius paleido ugnį, taip pat pradėjo apšaudyti Gargždų miestelį. Šaltinyje minima, kad apšaudymas tęsėsi iki 17 val., iš viso buvo paleista 60 šūvių, o Rusijos kariai turėjo atsitraukti, nepralaužę priešininko gynybos⁸⁴. Taip pat užsimenama apie kautynes į vakarus nuo Jurbarko vasario pradžioje⁸⁵. Šią informaciją patvirtina ir Vokietijos pusė. Minima, kad vasario 10 d. prie Kazikėnų kaimo (dabar Jurbarko r.) pastebėtos Rusijos pajėgos, prilygstančios vienam batalionui. Įvykus susirėmimui, Rusijos kariai buvo priversti atsitraukti⁸⁶. Įdomus atvejis užfiksuotas archyvuose šaltiniuose. Vasario 13 d. Kauno gubernatoriaus pranešime Daugpilio karinės apskrities viršininkui rašoma, kad po susirėmimų tarp Tilžės ir Viešvilės buvo sužeistas pulkininkas Petras Vrangelis (*Пётр Врангель*), jis vėliau tapo vienu iš Rusijos pilietinio karo vadų⁸⁷.

Kad situacija šiame fronto ruože darėsi vis įtemptesnė, liudija ir Kauno gubernijos gyventojų teisių suvaržymas. Kauno gubernatoriaus ir Daugpilio karinės apskrities viršininko įsakymu buvo uždrausta bet kokia korespondencija žydų vartojama kalba. Tokius laiškus liepta iš karto naikinti⁸⁸. Iš Jurbarko miestelio kaip nepatikimus asmenis pradėta iškeldinti liuteronų konfesinei

krentanti strėlė galėjo perdurti išilgai stovintį žmogų. Skrendant lėktuvu jos buvo paskleidžiamos ganėtinai plačiai. Žr. Prancūzų lakstytojų vyličios // *Lietuvos žinios*, 1915, kovo 11(24), Nr. 29, p. 3; Vokiečių aeroplanai Jurbarke // *Lietuvos žinios*, 1915, vasario 1 (14), Nr. 13, p. 4.

⁸² KAA, f. 50, ap. 2, b. 199, l. 29–30.

⁸³ Pašauktinių rinktinė – karinis junginys, sudarytas iš maždaug 1 000 karių, tačiau karo metu šis skaičius galėjo būti gerokai mažesnis. Žr. *Советская военная энциклопедия*, t. 3, Москва, 1977 г. с. 265.

⁸⁴ KAA, f. 50, ap. 2, b. 199, l. 43.

⁸⁵ Karo apžvalga // *Lietuvos žinios*, 1915, vasario 6 (19), Nr. 14, p. 1.

⁸⁶ *Schlachtfelder in Ostpreussen*, s. 153.

⁸⁷ KAA, f. 50, ap. 2, b. 199, l. 49.

⁸⁸ Lietuvos žinios // *Lietuvos žinios*, 1915, vasario 25 (kovo 10), Nr. 23, p. 2.

bendruomenei priklausančius žmones⁸⁹. Bijant galimo vokiečių puolimo ypatingų saugumo taisyklių įsakyta laikytis Kauno–Liepojos geležinkelio linija kursuojančiuose traukiniuose: „*Liepojos–Romnų geležinkelio valdybos paskelbta toks įsakymas. Traukiniui važiuojant tarp stočių Kėdainiai–Žeimiai, Jonava–Gaižūnai, Luša–Venta ir Grobin–Pleikė, turi būti uždarytos durys, langai, išeinamosios vietos ir tuo laiku niekas negali stovėti priešduryje.*“⁹⁰



Vokietijos kariuomenės dviratininkai grįžta į Tilžę. 1915 m. žiema (VDKM)

1915 m. vasario viduryje ilgai kaupęsis karo debesis pratrūko. Vokietijos ir Rusijos pasienyje Žemaitijos priegios vėl tapo įnirtingų mūšių lauku. Vokietijos karinė vadovybė nusprendė galutinai išstumti Rusijos karius iš šiaurinių Rytų Prūsijos žemių. Šią užduotį įgyvendinti buvo pavesta Karaliaučiaus guber-natoriui kavalerijos gen. Giunteriui fon Papricui (*Günther von Pappritz*)⁹¹. Jo žinion buvo perduotos visos Karaliaučius landšturmo pajėgos, taip pat nedidelis skaičius artilerijos pabūklų⁹². Vokietijos kariuomenės grupė, kurios pagrindą sudarė rezervinė Tilžės brigada, vadovaujama gen. mjr. (?) fon Ezebeko (von Esebeck) remiama vietinių landšturmo dalinių, vasario mėnesį pradėjo savo žygį nuo Tilžės pusės ir palyginti greitai

⁸⁹ Lietuvos žinios // *Lietuvos žinios*, 1915, vasario 8 (21), Nr. 16, p. 2.

⁹⁰ Įvairios žinios // *Lietuvos žinios*, 1915, vasario 13 (26), Nr. 18, p. 4.

⁹¹ М. Гофман, *Записки и дневники 1914–1918*, с. 71.

⁹² E. Ludendorff, *Meine kriegserinnerungen 1914–1918*, Berlin, 1919, s. 104 // <http://www.archiv-ve.org/stream/meinekriegserinn00lude>

įsitvirtino fronto ruože nuo pat Jurbarko iki Nemirsetos⁹³.

Kad pristabdytų į priekį žengiančius Vokietijos karius, buvo pasiūstos 3 pašauktinių rinktinės iš Tauragės⁹⁴. Tačiau Rusijos kariai nesugebėjo deramai pasipriešinti gausesniai priešininkui ir buvo priversti greitai atsitraukti atgal į Tauragę, palikę mūšio lauke 3 artilerijos pabūklus su amunicija. Įvykiams klostantis tokia linkme, imta vis garsiau kalbėti apie numatomą tolesnį traukimąsi užleidžiant priešininkui ne tik pasienio kaimus, bet ir Tauragę. Jau vasario 12 d. iš miesto išvažiavo gurguolės, pradėtos evakuoti valdžios įstaigos⁹⁵. Tauragės gyventojai, prisimindami ankstesnį vokiečių „šeimininkavimą“ mieste, priešui dar tik artėjant, ėmė bėgti iš miesto, taip gelbėdamiesi nuo galimo plėšikavimo bei turto rekvizavimo⁹⁶.

Sparčiai į priekį žygiuojantys Vokietijos kariai vasario 14 d. užėmė Piktupėnus, vasario 16 d. – Lauksargius, o 18 d. – Tauragę (jau antrą kartą per šį karą). Mūšių metu buvo sudeginti Tauragės priemiesčiai, artilerijos sviedinių sprogimų apgadinta Tauragės bažnyčia, muitinės sandėlis ir karinė ligoninė⁹⁷. Pavieniai daliniai pasiekė ir sudegino Skaudvilės kaimą⁹⁸. Vokietijos kariai, vos tik užėmę miestą, pradėjo ruošti galimam priešininko sugrižimui. Prieš Tauragę nuo Skaudvilės pusės buvo pradėti kasti apkasai, jie nusitęsė abiejose kelio Tilžė–Tauragė pusėse⁹⁹.

KOVOS DĖL KLAIPĖDOS IR TAURAGĖS

Ši Rusijos pajėgų nesėkmė, savaime suprantama, sulaukė neigiamo atgarsio Petrograde. Vokietijos kariuomenės išiveržimas į krašto gilumą buvo labai pavojingas Rusijos 10-ajai armijai, vasario antroje pusėje patyrusiai skaudų pralaimėjimą Augustavo miškuose¹⁰⁰. Siekiant išvengti apsupimo, nuspręsta stiprinti regione esančias pajėgas. Kita vertus, tai buvo savotiškas bandymas reabilituotis po visos virtinės nesėkmių. Nepavykus puolimui piečiau nuo Nemuno žemupio esančiame fronto ruože, tikėtasi, kad gal pa-

⁹³ **Friedrich Immanuel.** Der Krieg im Herbst und Winter im Osten. Der deutsche Landkrieg, Erster Teil: Vom Kriegsbeginn bis zum Frühjahr 1915 // *Der Weltkampf um ehre und recht.*

⁹⁴ KAA, f. 50, ap. 2, b. 199, l. 51.

⁹⁵ *Ten pat*, l. 53, 58.

⁹⁶ Iš Lietuvos // *Rygos garsas*, 1915, kovo 3 (16), Nr. 25, p. 3.

⁹⁷ KAA, f. 50, ap. 2, b. 199, l. 69, 74, 81; *Schlachtfelder in Ostpreussen*, s. 154.

⁹⁸ KAA, f. 50, ap. 2, b. 199, l. 103.

⁹⁹ *Ten pat*, l. 103.

¹⁰⁰ Plačiau apie tai žr. **Esėcė**, 10-os rusų armijos XX korpuso veiksmai Rytų Prūsijoje (1915 m. vasario 9–21 d.) // *Mūsų žinynas*, t. 1, Nr. 3, 1921.

vyks pralaužti frontą būtent ties Tilže ir Klaipėda¹⁰¹. Tilžės kryptis Rusijos kariuomenei jau buvo „pažįstama“. Čia bandyta prasiveržti ir 1914 m. karo veiksmų metu, tačiau nesėkmingai. Klaipėda liko visų šių, daugiau nei pusę metų besitęsiančių, kovų nuošalyje. XX a. pradžioje ji buvo vienas iš svarbiausių Rytų Prūsijos miestų, regioninės reikšmės uostas, daugiausiai orientuotas į prekių tiekimą Rusijai. Iki Pirmojo pasaulinio karo čia gyveno apie 20 tūkst. gyventojų. Pusę metų miestiečiai galėjo gyventi palyginti ramiai. Tačiau dabar situacija turėjo pasikeisti.

Vokietijos karinė vadovybė turėjo informacijos apie priešininko pajėgų telkimą šiame fronto ruože, tačiau neskyrė tam daugiau dėmesio, kadangi tokių pranešimų gaudavo dešimtimis kiekvieną dieną, tad ir šias žinias apie puolimą galėjo palaikyti melagingomis¹⁰². Be to, Rusijos 10-oji armija ką tik buvo pralaimėjusi prie Augustavo, kur prarado praktiškai visą XX korpusą, tad gali būti, jog Vokietijos karinė vadovybė nesitikėjo, kad Rusija eikvos tokias brangias jėgas puldama, atrodytų, visai nereikšmingame fronto ruože, į kurį net nebuvo nutiesusi geležinkelio, kad galėtų vežti savo kariuomenę.

Rengiantis naujam puolimui Žemaitijoje ir Kurše buvo suformuota vadinamoji „Rygos–Šiaulių grupė“. Nors ir įvardytas kaip vienas darinys, šis dalinys buvo sudarytas iš dviejų atskirų grupių, kurios turėjo skirtingas puolimo užduotis. Kurše suformuotas dalinys rengėsi žygiui į Klaipėdą, o Žemaitijoje sutelkti kariai – pulti Tauragės–Tilžės kryptimi. Pastarosios grupės, vadovaujamos gen. mjr. A. Apuchтино, pagrindą sudarė 269-asis Novoržovo ir 270-asis Gatčinos pulkai, turintys 20 artilerijos pabūklų. Šią grupę dar sustiprino 6 pasienio pėstininkų ir 6 pasienio kavalerijos šimtinės, taip pat 5 ypatingosios Orenburgo kazokų šimtinės¹⁰³. Iš viso link Tauragės žygiuojančią Rusijos kariuomenės grupę sudarė apie 10 tūkst. karių. O Tauragės miestą turėjo ginti tik 14 landšturmo kuopų¹⁰⁴. Taigi akivaizdų kiekybinį pranašumą turėjo Rusija, kadangi, pačiais optimistiškiausiais skaičiavimais, Vokietijos pajėgas galėjo sudaryti ne daugiau kaip 3,5 tūkst. karių¹⁰⁵.

¹⁰¹ *War Chronicle. War Journal. Soldiers, letters, pictures of the war*, p. 3.

¹⁰² М. Гофман, *Война упущенных возможностей*, с. 77–78.

¹⁰³ Friedrich Immanuel. Der Krieg im Herbst und Winter im Osten. Der deutsche Landkrieg, Erster Teil: Vom Kriegsbeginn bis zum Frühjahr 1915 // *Der Weltkampf um ehre und recht*; А. Незнамов, *Стратегический очерк войны 1914–1918 г. Период с 12 (25) ноября 1914 г. по 15 (28) марта 1915 г.*, с. 61.

¹⁰⁴ *War Chronicle. War Journal. Soldiers, letters, pictures of the war*, p. 1.

¹⁰⁵ Karo pradžioje Vokietijos karių kuopą sudarė 250 karių. Savaiame suprantama, karo metu šie skaičiai kito – dažniausiai mažėjo. Kartais, ypač po didesnių mūšių, dalinį sudarydavo daugiau nei trigubai mažiau karių nei buvo numatyta karo pradžioje. Žr. А. А. Строков, *Вооруженные силы и военное искусство в Первой мировой войне*, с. 143.

Pavieniai susirėmimai prie Tauragės vyko jau nuo kovo pradžios. Kovo 6 d. prasidėjo miesto apšaudymas iš artilerijos pabūklų, o vėliau įvyko karių susirėmimas. Jo metu buvo sužeista 70 Rusijos karių¹⁰⁶. Tačiau į pagrindinius mūšius dėl Tauragės gen. mjr. A. Apuchтино daliniai stojo kovo 16 d. Miestą šturmuoti planuota dviem kryptimis. 270-asis Gatčinos pulkas turėjo apeiti Tauragę iš dešinės pusės, kad patektų į priešininkų užnugarį ir atkirstų jų atsitraukimo kelius. 269-asis Novorževo pulkas puolė tiesiai, laikydamasis Tauragės–Šiaulių kelio linijos¹⁰⁷. Tokiu būdu miestas greitai buvo apsuptas iš trijų pusių¹⁰⁸. Priartėjęs prie Tauragės, 269-asis Novorževo pulkas susidūrė su stipriu Vokietijos pajėgų pasipriešinimu. Rusijos kariai turėjo pralaužti įtvirtintus ruožus, saugomus spygliuotos vielos pynių ir dengiamus priešininkų kulkosvaidžių. Jų puolimą palaikė dviejų 68-osios artilerijos brigados baterijų pabūklai¹⁰⁹. Kaktomuša puldami įsitvirtinusias, nors ir negausias, priešininko pajėgas, Rusijos kariai patyrė daug nuostolių. Pirmieji puolimą pradėję 3-iasis ir 4-asis 269-ojo Novorževo pulko batalionai neteko savo vadų. 3-iojo bataliono vadas kpt. (?) Zateplinskis (*Затеplinский*) žuvo, o 4-ojo bataliono kpt. (?) Pitka (*Питка*) buvo sunkiai sužeistas¹¹⁰. Vietoje jų vadovavimą perėmę kuopų vadai bandė tęsti puolimą, tačiau pralaužti priešininkų įtvirtinimų nepavyko. Tam įtakos turėjo ir tai, kad nebuvo sunkiosios artilerijos. Turimi artilerijos pabūklai negalėjo efektyviai palaikyti puolančių pėstininkų ir išardyti įsitvirtinusių Vokietijos karių pozicijų¹¹¹. Nepavykus atakai, Novorževo pulkas turėjo atsitraukti į tas pačias pozicijas, iš kurių pajudėjo. Archyvinuose šaltiniuose minima, kad tą dieną buvo sužeisti 8 karininkai ir 148 Rusijos kariuomenės kariai¹¹².

Kovo 17 ir 18 dienomis situacija liko praktiškai nepakitusi¹¹³. Kovo 19 d. Tauragės puolimas prasidėjo iš naujo. Tačiau šį kartą Rusijos kariams sekėsi daug geriau. Mieste esančios Vokietijos pajėgos, bijodamos, kad nebūtų visiškai apsuptos iš 270-ojo Gatčinos pulko pusės, pradėjo trauktis. Landšturmo kuopoms pavyko jėga prasiveržti pro jas supančius Rusijos dalinius ir atsitraukti iki Lauksargių. Tiesa, vis dėlto viena landšturmo kuopa, vado-

¹⁰⁶ КАА, f. 50, ap. 2, b. 199, l. 152, 155.

¹⁰⁷ С. Бирюк, 68-я пех. дивизия в Первой мировой войне // *Реутар*, no. 40, 2008 // <http://1914.borda.ru/?1-2-20-00000273-000-80-0>

¹⁰⁸ КАА, f. 50, ap. 2, b. 199, l. 199-200.

¹⁰⁹ С. Бирюк, 68-я пех. дивизия в Первой мировой войне // *Реутар*.

¹¹⁰ *Ten pat.*

¹¹¹ *Ten pat.*

¹¹² КАА, f. 50, ap. 2, b. 199, l. 199–201.

¹¹³ *Ten pat*, l. 206, 219.

vaujama grafo (?) fon Hageno (*von Hagen*), įsitvirtinusi kairiajame gynybos sparne, pateko į apsuptį, tačiau sugebėjo ne tik iš jos išsiveržti, bet dar ir paimti į nelaisvę 50 Rusijos karių¹¹⁴.



Kaip gynybiniai įtvirtinimai Vokietijos kariams pasitarnavo ir Nemuno pylimai, pastatyti siekiant apsisaugoti nuo pavasario potvynių. 915 m. žiemos pabaiga–pavasario pradžia (*VDKM*)

Užėmus Tauragę, Rusijos pajėgų puolimas nesibaigė. Toliau buvo puolama Tilžės link. To meto spauda mini, kad tą pačią kovo 19 d. Rusijos kariuomenė, žygiavusi pirmyn nuo Tauragės, išstūmė Vokietijos karius ir iš Lauksargių. Tačiau archyvinė medžiaga šį teiginį paneigia. Minima, kad prie Lauksargių vėl susidurta su labai aktyviu Vokietijos karių pasipriešinimu. Puolimo metu į nelaisvę buvo paimti 35 vokiečių kariai, užgrobtas ginklų ir inžinerijos prietaisų sandėlis. Per kovo 18 ir 19 dienų mūšius Tauragės apylinkėse buvo sužeista apie 200 Rusijos karių¹¹⁵.

Kaip jau minėta, naujas puolimas į Rytų Prūsiją vyko dviem kryptimis. Tuo metu, kai 269-asis Novorževo ir 270-asis Gatčinos pulkai puolė Tauragę, kita Rusijos karių grupė pradėjo žygį į Klaipėdą. Jai vadovauti buvo paskirtas gen. mjr. Aleksejus Potapovas (*Алексеѝ Романов*). Šį naują dalinį sudarė 7 pėstininkų batalionai, 1 kavalerijos eskadronas, 2 jūrų pėstininkų kuopos, Rygos ir Liepojos pasienio apsaugos daliniai, 270-ojo Gatči-

¹¹⁴ *War Chronicle. War Journal. Soldiers, letters, pictures of the war*, p. 3.

¹¹⁵ KAA, f. 50, ap. 2, b. 199, l. 219.

nos pulko 1 batalionas. Klaipėdos puolimo grupė buvo sustiprinta 8 senais artilerijos pabūklais¹¹⁶. Dėl autentiškos informacijos stokos sunku pasakyti tikslų Rusijos pajėgas sudariusių karių skaičių. Istoriografijoje ir turimuose šaltiniuose skaičiai labai įvairuoja – nuo 4 000 iki 11 000 karių. Vis dėlto labiausiai tikėtina paskutinė versija. Šį skaičių galime rasti įvykių amžininko J. Zembrickio veikale¹¹⁷. Jis patvirtina faktą, kad Rusijos puolimas vyko dviem kryptimis – pro Nemirsetą ir Laugalius. Pro Nemirsetą žygiavo 8 000 karių grupė, o pro Laugalius – 3 000¹¹⁸. Būtent tai, kad puolimas vyko dviem kryptimis, tikriausiai ir klaidino kitus autorius nusakant tik vienos puolančiosios grupės karių skaičių, kartu visai užmirštant kitą jų grupę.

Klaipėdai pulti buvo sudarytas iš pirmo žvilgsnio ganėtinai stiprus karinis junginys, tačiau istoriografijoje šios Rusijos pajėgos ir jos kovinis pasirengimas vertinama labai skeptiškai. Visų pirma jau iš karto matyti, kad tai buvo tikras pėstininkų, kavalerijos, pasienio apsaugos ir jūrų pėstininkų dalinių, staiga surinktų konkrečiai operacijai vykdyti, kratinys. Nagrinėdami Rusijos autorių darbus galime rasti informacijos, kad minėtus laivyno dalinius daugiausiai sudarė iš laivų už įvairius nusižengimus pašalinti kariai¹¹⁹. Ne visai aišku, kokio stiprumo pajėgos buvo paliktos ginti Klaipėdos miesto. To meto lietuviškoje spaudoje minima, kad Rusijos kariai susikovė su dviem landšturmų pulkais¹²⁰. Tačiau šis skaičius akivaizdžiai padidintas, kadangi tokiu atveju Vokietijos pajėgos kiekybiškai būtų beveik prilygusios Rusijos¹²¹. Tiek Vokietijos, tiek Rusijos autoriai mini kelias landšturmų kuopas arba šiaip silpnas pajėgas, kurioms vadovavo kpt. (?) Krauzė (*Krause*)¹²². Vienoje istoriografinėje pozicijoje nurodyta 800 karių¹²³. Vis dėlto peršasi išvada, kad Klaipėdoje palikta įgula buvo gerokai mažesnė ir už Tauragę ginančių karių pajėgas, kadangi per visas iki tol vykusias Pirmojo pasaulinio karo kovas šiame fronte ruože vyko tik nedideli pasienio susirėmimai. Dėl šios priežasties Vokietijos karinei vadovybei paprasčiausiai buvo netikslinga laikyti didelę

¹¹⁶ Klaipėdos išgasciu dienos // *Lietuwiszka ceitunga*, 1915 kovo 30, Nr. 34, p. 1.

¹¹⁷ J. Sembritzki, *Geschichte des kreises Memel*, s. 389-390.

¹¹⁸ *Ten pat.*

¹¹⁹ А. АДЬЛОВ, *Третий штурм*.

¹²⁰ Kaip paėmė Klaipėdą. Rytų karo lauke. Karas // *Lietuvos žinios*, 1915 kovo 11 (24), Nr. 29, p. 3.

¹²¹ Vokietijos kariuomenės pulką karo pradžioje sudarė 3 100 karių. Žr. А. А. Строчков, *Вооруженные силы и военное искусство в Первой мировой войне*, c. 143.

¹²² А. АДЬЛОВ. *Третий штурм*; Friedrich Immanuel. Der Krieg im Herbst und Winter im Osten. Der deutsche Landkrieg, Erster Teil: Vom Kriegsbeginn bis zum Frühjahr 1915 // *Der Weltkampf um ehre und recht*; J. Sembritzki, *Geschichte des kreises Heydekrug*, Memel, 1920, s. 287.

¹²³ *Schlachtfelder in Ostpreussen*, s. 154.

igulą. Be to, apie negausias Klaipėdos gynėjų gretas iš žvalgybos patikimų duomenų buvo gavusi operaciją planuojanti Rusijos karinė vadovybė¹²⁴.

Puolimas prasidėjo ankstyvą kovo 17 d. rytą. Apie 5 val. siaučiant pūgai 8 000 Rusijos karių grupė peržengė sieną ties Nemirseta¹²⁵. Kita Rusijos kariuomenės grupė lūkuriavo prie sienos ties Laugaliais. 6 val. ryto prasidėjo Vokietijos pozicijų prie Grambaviškių kaimo apšaudymas iš artilerijos pabūklų¹²⁶. Iš karto po to vyko Rusijos kariuomenės ataka. Rusijos kariai sutiko vokiečių landšturmo pasipriešinimą, tačiau gausesnės jų pajėgos įveikė Vokietijos karius – privertė juos atsitraukti iki Klausmylių–Mišeikių kaimų linijos. Dėl skuboto atsitraukimo priešininkui buvo palikti 2 artilerijos pabūklai, 4 kulkosvaidžiai, 2 sunkvežimiai, prikrauti amunicijos, taip pat kitų įvairių priemonių¹²⁷. Rusija puolimo metu neteko 2 karių, dar 20 buvo sužeista¹²⁸. Visa tai tik patvirtina faktą, kad Vokietija nesitikėjo staigaus Rusijos puolimo būtent šioje fronto vietoje: „*Kai Rusijos kariuomenė perėjo sieną ties Gargždais, Vokietija greičiausiai visai nesitikėjo užpuolimo, vietos gyventojai nebuvo galvoję apie išsikėlimą gyventi kur nors kitur. Tik tada, kai Rusijos kariuomenė pradėjo vyti sumuštus Vokietijos karius į Klaipėdą, tik tada kilo tarp gyventojų didelis sąmyšis. Vietos gyventojai taip buvo įsitikėję į vokiečių nepergalėjimą, kad net Klaipėdą paėmus, netikėdami, kraipė galva ir sakė, kad ilgai taip nepaliks.*“¹²⁹

Žygiuodami į Klaipėdą Rusijos kariai degino pakeliui esančias sodybas ir kaimus. Minima, kad iš viso buvo sudeginta apie penkiolika gyvenviečių. Smarkiai nukentėjo vietos gyventojai. Nemažai jų buvo sužeista ir užmušta¹³⁰. Gali būti, kad toks Rusijos karių elgesys sutelkė vietos gyventojus kovai su žiauriu priešininku. Klaipėdos puolime dalyvavę Rusijos kariai pasakojo: „*Kad Prūsijos gyventojai padeda savo kariuomenei, tai jau žinoma, bet šį kartą vietinių gyventojų pasipriešinimas buvo dar didesnis, negu reguliariškosios vokiečių armijos.*“¹³¹

Stokojant karių, į miesto gynybą buvo įtraukti ir vietos gyventojai. Vokietijai aprūpinimo amunicija ir ginkluote problema nebuvo tokia aktuali kaip Rusijai, tad priemonių gintis nuo priešo pakako ir civiliams. Jie

¹²⁴ Martha Pascherat, *Der Russeneinfall im ersten Weltkrieg* // <http://www.memelland-adm.de/Archiv/20%20Berichte/Russeneinfall.html>

¹²⁵ *Schlachtfelder in Ostpreussen*, s. 154.

¹²⁶ KAA, f. 50, ap. 2, b. 199, l. 207.

¹²⁷ KAA, f. 50, ap. 2, b. 199, l. 207; Rytų frontas. Europos karas // *Rygos garsas*, 1915 kovo 7 (20), Nr. 27, p. 3; Rytų frontas. Europos karas // *Rygos garsas*, 1915 kovo 10 (23), Nr. 28, p. 3.

¹²⁸ KAA, f. 50, ap. 2, b. 199, l. 207.

¹²⁹ Klaipėdos paėmimas ir atidavimas. Karo vaizdai // *Rygos garsas*, 1915 kovo 14 (27), Nr. 30, p. 1.

¹³⁰ *Der russische Raubzug gegen Memel*.

¹³¹ Klaipėdos paėmimas ir atidavimas. Karo vaizdai // *Rygos garsas*, 1915 kovo 14 (27), Nr. 30, p. 1.

buvo apginkluoti ne tik paprastais šautuvais, bet ir rankinėmis granatomis, kulkosvaidžiais. Vienoje vietoje Rusijos kariai netgi perėmė gyventojų paliktą nedidelio kalibro patranką¹³². Nors, kaip jau minėta, Rusijos puolimas Vokietijai buvo netikėtas, negalime visiškai nuvertinti jos pasirengimo atremti priešininką. Vis dėlto vyko karas, todėl vokiečiai šiam tikslui rengė įtvirtinimus. Žygiuodami link Klaipėdos Rusijos kariai matė kas 3–5 km žvalgams pastatytus teritorijos stebėjimo bokštelius. Įvairūs mūriniai pastatai taip pat naudoti kaip atramos punktai. Iš jų vietos gyventojai ir kariai galėjo netikėtai puldinėti žygiuojančią Rusijos kariuomenę.

Gen. mjr. A. Potapovo dalinių puolimas vyko sunkiau ir dėl gamtinių sąlygų. Nors jau buvo prasidėjęs kalendorinis pavasaris, puolimo dieną šiame regione siautė pūga, spaudė šaltis, be to, karius jau buvo išvarginęs ilgas žygis. Minima, kad kai kurie Rusijos daliniai tą dieną jau buvo nužygiavę daugiau nei 50 km¹³³.

Iš karto po Rusijos puolimo Vokietijos karinė vadovybė visomis išgalėmis bandė pagausinti Klaipėdos krašte esančias pajėgas ir kuo skubiau organizuoti miesto gynybą. Dar kovo 17 d. prieš pietus į Klaipėdą iš Šilutės atvyko 60 vyrų būrys, vakare – dar 100. Iki vakaro į miestą buvo atgabenta keletas artilerijos pabūklų, 4 kulkosvaidžiai. Tą pačią dieną nusiųstas pranešimas Vokietijos Baltijos jūros laivyno štabui Gdanske, prašant atsiųsti kreiserį ir taip suteikti paramą miesto gynėjams iš jūros. Deja, buvo gautas neigiamas atsakymas teigiant, kad nėra laisvų laivų, kurie galėtų būti atsiųsti į pagalbą. Rekomenduota kreiptis į aukščiausiąją karinio jūrų laivyno vadovybę Kylyje¹³⁴.

Vis dėlto, nepaisant kiekybinio pranašumo, kovo 17 d. Rusijos kariams nepavyko užimti miesto. Tam galėjo sutrukdyti nuovargis, prastos gamtinės sąlygos, o taip pat aktyvus Klaipėdos gynėjų pasipriešinimas. Minima, kad apie 21 val. įvyko Vokietijos ir Rusijos pajėgų susidūrimas. Dėl jau minėto pastiprinimo žmonėmis ir ginkluote Vokietijos pajėgos sugebėjo atsilaikyti¹³⁵. Per kovo 17 d. kautynes Vokietijos pusė iš viso neteko apie 100 karių¹³⁶.

Kovo 18 d. 1 val. nakties vadovavimą Klaipėdos miesto gynybai į savo rankas perėmė gen. mjr. fon Ezebekas, su visu savo štabu persikėlęs į Šilutę¹³⁷. Štabas kovo 18 d. rytą į Šilutę atvykusias 7-ąją ir 8-ąją landvero pėstininkų

¹³² *Ten pat.*

¹³³ *Ten pat.*

¹³⁴ J. Sembritzki, *Geschichte des kreises Heydekrug*, s. 288.

¹³⁵ J. Sembritzki, *Geschichte des kreises Memel*, s. 394.

¹³⁶ *Ten pat.*, s. 390.

¹³⁷ *Ten pat.*, s. 391.

kuopas, vadovaujamas plk. ltn. (?) Konradžio (*Conradi*), ir 3-iojo Karaliaučiaus landšturmio bataliono 1-ąją ir 2-ąją kuopas iš karto pasiuntė į Klaipėdą padėti miesto gynėjams. Ryte iš Lauksargių buvo atgabenti dar 2 artilerijos pabūklai ir dislokuoti Vokietijos karių pozicijose ir rytus nuo Joniškės kaimo¹³⁸.

Kovo 18 d. iki pietų Rusijos kariai vis dar nebuvo užėmę Klaipėdos miesto, tačiau jų puolimas labai suaktyvėjo. Pirmoje dienos pusėje nuo Lelių kaimo pusės prasidėjo pagrindinių Rusijos pajėgų puolimas, remiamas artilerijos pabūklų ugnimi, tačiau jis buvo sulaukytas Vokietijos karių gynybos linijos, besidriekiančios prie Šlapžemių kaimo. Aktyvios Vokietijos karių šautuvų, kulkosvaizdžių ir artilerijos pabūklų ugnies apie 7 000 priešininko karių pajėgos buvo pristabdytos¹³⁹. Tačiau tuo Rusijos pajėgų puolimas nesibaigė. Nereikia pamiršti, kad jų puolimas vyko dviem kryptimis, tad dalį ir taip jau negausių savo pajėgų Klaipėdos gynėjai turėjo permesti į šiaurės rytus nuo miesto. Nuo Palangos pusės žygiuojančią Rusijos karių grupę turėjo sustabdyti vyr. ltn. (?) Kupelio (*Kuppel*) kariai dviejų artilerijos pabūklų ugnimi. Jie pasitiko priešininką prie Kalotės kaimo. Pastebėję, kad ugnis susilpnėjo, Rusijos kariai tuo pasinaudojo ir vėl pradėjo aktyvų puolimą iš rytų pusės link Sendvario, Joniškės kaimų, taip stengdamiesi patekti į miestą¹⁴⁰.

Lemiamas Klaipėdos miesto šturmas prasidėjo jau sutemus, tikintis, kad pavyks prisidengti tamsa. Tačiau šiuos planus sužlugdė Klaipėdos gynėjai, kurie nukreipė į puolančius priešininkus akinamą prožektorių šviesą¹⁴¹. Tai gi gen. mjr. A. Potapovo kariai, lygiai kaip ir jų ginklo broliai Tauragėje, turėjo pulti tiesiai link išvirtinuso priešininko. Nors Rusijos pajėgos ir įsiveržė į miestą, tačiau čia jų laukė tikras pragaras: „*Iš visų namų ir paslėptuvių vokiečiai bėrė į mus švino krušą.*“¹⁴² Vokietijos kariai, atsitraukę į miestą, susimaišė su vietos gyventojais. Į įsiveržusią miestan Rusijos kariuomenę imta šaudyti pro namų langus ir gatvių barikadas. Klaipėdoje užvirė gatvių mūšiai¹⁴³. Kai kur kova peraugo į durtuvų kautynes, o jos virto tikromis skerdynėmis. Nepaisant Klaipėdos gynėjų pastangų, po vidurnakčio mieste jau šeimininkavo Rusijos kariai¹⁴⁴. Miestą ginančios pajėgos buvo per menkos, kad atremtų gausesnį priešininką, todėl Vokietijos kariai buvo priversti atsitraukti į Kuršių neriją. Dalinių atsitraukimą turėjo pridengti

¹³⁸ *Ten pat.*

¹³⁹ **J. Sembritzki**, *Geschichte des kreises Memel*, s. 391.

¹⁴⁰ *Ten pat.*, s. 392.

¹⁴¹ Klaipėdos paėmimas ir atidavimas. Karo vaizdai // *Rygos garsas*, 1915 kovo 14 (27), Nr. 30, p. 1.

¹⁴² *Ten pat.*

¹⁴³ Kaip paėmė Klaipėdą. Rytų karo lauke. Karas // *Lietuvos žinios*, 1915 kovo 11 (24), Nr. 29, p. 3.

¹⁴⁴ KAA, f. 50, ap. 2, b. 199, l. 210.

plk. ltn. Konradžio vyras¹⁴⁵. Paskutiniai Vokietijos kariai į Kuršių neriją pasitraukė apie 23 val.¹⁴⁶ Tiesa, jiems nepavyko to padaryti be nuostolių. Per šias kautynes, pavyzdžiui, vien plk. ltn. Konradžio vadovaujamas 817 karių dalinys neteko 189 kovotojų, daugiau nei 20 proc. viso dalinio¹⁴⁷.

Tapę Klaipėdos šeimininkais, Rusijos kariai pradėjo siautėti mieste. Gyventojų padėtis tapo tragiška. Smulkiau aprašinėti visus baisumus, plėšikavimus, žudynes, gyventojų kankinimą šiame straipsnyje būtų paprasčiausiai nekorektiška. Klaipėdoje buvo įvesta komendanto valanda: nuo 20 val. vakaro iki 6 val. ryto gyventojai privalėjo būti namuose. Parduotuvės galėjo dirbti nuo 7 val. ryto iki 20 val. vakaro¹⁴⁸. Miesto vaizdas buvo kraupus: išdužusių langų stiklų šukių pilnose gatvėse grūdosi plėšikaujantys Rusijos kariuomenės daliniai, buvo visiškai ištuštintos maisto ir kitokių prekių parduotuvės, susprogdintas vandens bokštas, iš gamyklų paimti ir į Rusiją išvežti visi įrenginiai. Įsiveržę į Klaipėdos Raudonojo Kryžiaus ligoninę, atėjūnai išvaikė medicinos personalą, nupjovė visus laidus ir taip sutrikdė operacinės darbą. Negana to, girtaujantys kariai išgėrė visą spiritą, sunaikino eterio ir chloroformo atsargas¹⁴⁹. Mieste pasilikusį Klaipėdos burmistrą kartu su trimis jo padėjėjais kovo 19 d. vakare suėmė į rotušę atvykę Rusijos kariai ir uždarė kareivinėse¹⁵⁰. Tiesa, prieš tai pareikalauta sumokėti 5 000 rublių, kaip atlygį už patirtus nuostolius užimant miestą. Nustatytas naujas rublio ir markės kursas¹⁵¹. Tačiau šie pinigai taip ir nebuvo sumokėti. Pasienyje su Prūsija gyvenantiems lietuviams valstiečiams buvo pavesta prižiūrėti kelis šimtus iš Rytprūsių ūkių rekvizuotų galvijų. Turtingas Klaipėdos kraštas liepsnojo gaisruose: „*Atvažiavę nuo Palangos pasakoja, kad naktimis Palangos apylinkėje matėsi gaisrų peizažai pietvakarių krašte. Ypač gerai buvę galima žiūrėt važiuojant pajūriu iš Palangos į Liepoją. Ten degė prūsų kaimai ir miesteliai. Retkarčiais girdėjosi ir tolimas armotų griausmas.*“¹⁵²

Tai, kad Klaipėdą užėmusios Rusijos pajėgos buvo panašesnės ne į kariuomenės dalinius, o į plėšikaujančią bandą, patvirtina ir patys Rusijos

¹⁴⁵ Klaipėdos išgasciu dienos // Lietuwiszka ceitunga, 1915 kovo 30, Nr. 34, p. 1.

¹⁴⁶ J. Sembritzki, *Geschichte des kreises Memel*, s. 393.

¹⁴⁷ *Ten pat*, p. 392.

¹⁴⁸ Klaipėdos išgasciu dienos // Lietuwiszka ceitunga, 1915 kovo 30, Nr. 34, p. 1.

¹⁴⁹ Martha Pascherat, *Der Russeneinfall im ersten Weltkrieg*.

¹⁵⁰ Der russische Raubzug gegen Memel. 1914–1918. *Das Archiv zum 1. Weltkrieg*.

¹⁵¹ 1 Vokietijos markė buvo prilyginta 40 Rusijos kapeikų, 1 rublis kainavo 2,5 markės. Žr. Klaipėdos išgasciu dienos // Lietuwiszka ceitunga, 1915 kovo 30, Nr. 34, p. 1.

¹⁵² Klaipėdos paėmimas ir atidavimas. Karo vaizdai // *Rygos garsas*, 1915 kovo 14(27), Nr. 30, p. 1.

tyrėjai. Jau 1915 m. gegužės mėn. Rusijos imperijos vidaus reikalų ministro pavadootojas ir atskirojo žandarų korpuso vadas gen. mjr. Vladimiras Džunkovskis (*Владимир Джунковский*) paskelbė „agentūrinių žinių suvestinę“. Pagal ją pagrindiniais kaltinamaisiais tapo jau minėti iš laivyno išmesti kariai, kuriais buvo sustiprintos gen. mjr. A. Potapovo pajėgos, vadovaujami pirmojo rango kpt. Jurijaus Pekarskio (*Юрий Пекарский*)¹⁵³. Šio karininko elgesys per visą jo vadovavimo laiką jūrų pėstininkų batalionui apibūdinamas kaip „demoralizuojantis“ ir „slegiantis“. Reikėtų suprasti, kad kpt. J. Pekarskio įtakai pasidavę kariai masiškai plėšikavo. Tiesa, pats kpt. J. Pekarskis dar prieš prasidedant operacijai, daliniui sustojus Liepojoje, neigiamai apibūdino savo karius¹⁵⁴. Gen. mjr. V. Džunkovskio suvestinėje taip pat išsakoma kritiška nuomonė apie operaciją. Reziumuojama, kad pats planas pulti Klaipėdą visiškai neracionalus ir nepagrįstas, kadangi nesitikėta jos ilgai išlaikyti. Puolimui skirtos pajėgos apskritai netinkamos tokiai operacijai vykdyti, ypač neparengti kariauti pėstininkų kare ir labai nedrausmingi jūrų pėstininkai. Nemažai kritikos teko ir Klaipėdą puolusių pajėgų vadovybei su gen. mjr. A. Potapovu priešakyje. Teigiama, kad jie „atsidūrė toli gražu ne savo vietoje“¹⁵⁵. Vokiškuose šaltiniuose užsimenama, kad pats gen. mjr. A. Potapovas nekreipė dėmesio į savo karių plėšikavimą ir jų nesudrausmino¹⁵⁶. Tiesa, negalime visos kaltės šiuo atveju suversti gen. mjr. A. Potapovui, nes jis bandė suvaldyti padėtį. Tik užėmus Klaipėdą, parduotuvių savininkams jau buvo uždrausta pardavinėti alkoholinius gėrimus Rusijos kariams¹⁵⁷. Savaimė suprantama, kad toks nurodymas turėjo mažai reikšmės, tad, nesiliaujant girtavimui, buvo įsakyta visus rastus alkoholinius gėrimus supilti į Danės upę¹⁵⁸. Tačiau ir tokie bandymai nelabai padėjo suvaldyti nedrausmingus, žemos moralės karius. Dar vienas iš bandymų stabilizuoti padėtį mieste – įsakymas uždaryti plėšikaujančius karius kareivinėse¹⁵⁹. Klaipėdos gyventoja, savo akimis mačiusi visus šiuos įvykius, patvirtina faktą, kad kovo 20 d., šeštadienį, miestiečiai iš tikrųjų galėjo lengviau atsikvėpti¹⁶⁰. Mieste buvo palikta tik nedaug sargybinių.

¹⁵³ А. АДЫЛОВ, *Третий штурм*.

¹⁵⁴ М. ЛЕМКЕ, *250 дней в царской ставке 1916*, Харвест, 2003, с. 314.

¹⁵⁵ *Ten pat.*

¹⁵⁶ *Der russische Raubzug gegen Memel.*

¹⁵⁷ Klaipėdos izsgascziu dienos // Lietuwiszka ceitunga, 1915 kovo 30, Nr. 34, p. 1.

¹⁵⁸ Martha Pascherat, *Der Russeneinfall im ersten Weltkrieg* // <http://www.memelland-adm.de/Archiv/20%20Berichte/Russeneinfall.html>

¹⁵⁹ Vyriausybiszkas praneszimas // Lietuwiszka ceitunga, 1915 kovo 30, Nr. 34, p. 2.

¹⁶⁰ Martha Pascherat, *Der Russeneinfall im ersten Weltkrieg* // <http://www.memelland-adm.de/Archiv/20%20Berichte/Russeneinfall.html>

Tiesioginiu šio puolimo rezultatu gen. mjr. V. Džunkovskis vadina jau 1915 m. gegužės mėnesį platų mastą įgijusį Vokietijos pajėgų puolimą Žemaitijoje ir Kurše, kadangi iki tol Vokietijos vadovybė, nematydama pavojaus, šiame regione laikė tik menkas landšturmo pajėgas. Rusijos agresija privertė juos čia sutraukti daugiau nei vieną korpusą reguliariosios kariuomenės karių iš kitų fronto vietų, dėl ko tuo metu kilo grėsmė net ir Rygai¹⁶¹. Pažvelgus į šias išvadas peršasi mintis, kad pačios vadovybės netikėjimas Klaipėdos puolimo tikslingumu galėjo turėti įtakos ir kariams. Todėl, tikintis greitai atsitraukti, per trumpą laiką buvo stengiamasi prisigrobtį kuo daugiau turto. Kita vertus, plėšikavimo Klaipėdoje atvejis šiame kare nėra kuo nors išskirtinis. Rusijos kariuomenė plėšikavo ir kitose fronto vietose. Negalime sakyti, kad Vokietijos kariuomenė buvo „šventa“ – daugybę kartų ji elgėsi lygiai taip pat, kaip Tauragės ir Jurbarko apylinkėse, kur netramdoma plėšė ir grobė.

Matyti, kad Klaipėdos miesto užėmimas sukretė aukščiausiąją Vokietijos karinę vadovybę, todėl, už tai keršydama, ji skyrė kontribucijas Suvalkų ir Lodzės miestams, be to, pagrasino už kiekvieną Rusijos kariuomenės užimtą miestą ir sodybą Rytų Prūsijoje atitinkamai griuvėsiais paversti 3 miestus ir 3 sodybas¹⁶².

Kovo 20 d., šeštadienį, daug Klaipėdą okupavusių dalinių turėjo pasitraukti iš miesto. Kai kurie iš jų, kaip jau minėta, buvo uždaryti kareivinėse dėl plėšikavimų, kiti gavo įsakymą žygiuoti į pagalbą Tauragės apylinkėse kovojantiems daliniams. Visa tai stengtasi slėpti, kad gyventojai nesugalvotų pasinaudoti susidariusia palankia situacija. Dėl to visiems Klaipėdos gyventojams kovo 20 d. buvo uždrausta po 14 val. palikti savo namus¹⁶³. Kovo 21 d., sekmadienį, po pietų, Klaipėdą pasiekė nauja Rusijos kariuomenės grupė, kurią sudarė 3 000 karių. Jie praktiškai iš karto turėjo stoti į mūšį su tą pačią dieną prie miesto iš pietų pusės priartėjusiais gen. mjr. fon Ezebeko vadovaujama Vokietijos kariuomenės daliniais¹⁶⁴. Savaiame suprantama, jog aukščiausioji Vokietijos karinė vadovybė negalėjo palikti Klaipėdos tokioje padėtyje, ypač kai buvo viešai deklaruojamos idėjos išvalyti Rytų Prūsijos žemes nuo okupantų¹⁶⁵. Vokietija į šį regioną pradėjo

¹⁶¹ А. АДЫЛОВ, *Третий штурм*.

¹⁶² Vyriausiojo kariuomenės vado štabo pranešimas. Rytų karo lauke. Karas // *Lietuvos žinios*, 1915 kovo 18 (31), Nr. 32, p. 3; Klaipėdos paėmimas ir atidavimas. Karo vaizdai // *Rygos garsas*, 1915 kovo 14(27), Nr. 30, p. 2.

¹⁶³ Vyriausybės pranešimas // *Lietuviszka ceitunga*, 1915 kovo 30, Nr. 34, p. 2; J. Sembri-tzki, *Geschichte des kreises Memel*, s. 394.

¹⁶⁴ Vyriausybės pranešimas // *Lietuviszka ceitunga*, 1915 kovo 30, Nr. 34, p. 2.

¹⁶⁵ E. Ludendorff, *Meine kriegserinnerungen 1914-1918*, s. 104.

siųsti papildomus, tačiau jau ne tik landvero ir landšturmo, bet ir reguliariosios kariuomenės dalinius. Taip pat svarus pastiprinimas buvo į šią kovos veiksmų zoną perkelti pirmieji 6-osios kavalerijos divizijos daliniai¹⁶⁶. Ši divizija prieš tai padėjo Austrijos-Vengrijos kariams kovoti su Rusija prie Pšasnyšo. Sunkėjant Vokietijos padėčiai šiaur rytiniame Rusijos pasienyje buvo nuspręsta visą 6-ąją kavalerijos diviziją perkelti į Žemaitiją.

Puolimas prasidėjo apie 18 val. vakaro ir vyko iš pietų pusės, nuo Lypkių kaimo. Nors puolančią kariuomenę pasitiko smarki Rusijos karių šautuvų ir kulkosvaidžių ugnis, tačiau Vokietijos pajėgos palyginti greitai stūmėsi į priekį. Ypač kovose pasižymėjo apie 19 val. į miestą įžengęs mjr. fon Nusbaumo (*von Nußbaum*) vadovaujamas rezervinis batalionas, kuris stojo į gatvių mūšius¹⁶⁷. Jų metu Rusijos kariai turėjo atsitraukti link šiaurinėje Klaipėdos dalyje esančių kareivinių. Tą dieną Rusijos kariuomenė neteko apie 200 karių. Vokietijos nuostoliai buvo gerokai mažesni – tik apie 20 karių¹⁶⁸. Vokietijos karių operaciją palengvino ir patys priešininkai. Gavęs informacijos, kad prieš jį telkiami Vokietijos reguliariosios kariuomenės daliniai, gen. mjr. A. Potapovas įsakė savo kariams trauktis¹⁶⁹.

Kovo 22 d. tęsėsi Rusijos karių persekiojimas. Gen. mjr. fon Ezebeko brigada stūmė priešininkus link Kretingos. Skubėdami atsitraukti, Rusijos kariai paliko apie 3 000 į nelaisvę paimtų Klaipėdos krašto gyventojų. Gen. mjr. fon Ezebeko pajėgų dešinįjį sparną dengė iš Kuršių nerijos sugrižę plk. lt. Konradžio kariai. Dvi 6-osios kavalerijos divizijos brigados ir viena baterija, vadovaujamos gen. mjr. (?) fon Selchovo (*von Selchow*), stūmė priešininkus pro Laugalius, Baušktaikalę iki pat sienos prie Jokūbavo kaimo¹⁷⁰. Kovo 23 d. įnirtingas Vokietijos ir Rusijos karių susirėmimas įvyko prie Palangos. Po jo Rusijos kariai buvo priversti apieisti ir šį miestą¹⁷¹. Į pagalbą Vokietijos kariams atvyko jūrų pajėgos. Nors spaudoje minima, kad persekiojant atsitraukiančius dalinius iš viso dalyvavo 7 dideli laivai ir 28 minininkai¹⁷², vargiai tikėtina, kad tokios gausios pajėgos tam būtų mestos. Iš viso persekio-

¹⁶⁶ *Der Erste Weltkrieg – 1914/1918* // <http://www.1914-18.info/erster-weltkrieg.php?u=349&info=6.Kavallerie-Division&start=70>

¹⁶⁷ J. Sembritzki, *Geschichte des kreises Heydekrug*, s. 288.

¹⁶⁸ М. Лемке, *250 дней в царской ставке 1916*, Харвест, 2003, с. 313; Vyriausybės žurnalas // *Lietuviškas ceituanga*, 1915 kovo 30, Nr. 34, p. 2; J. Sembritzki, *Geschichte des kreises Memel*, s. 398.

¹⁶⁹ А. Адылов. Третий штурм.

¹⁷⁰ J. Sembritzki, *Geschichte des kreises Memel*, s. 398.

¹⁷¹ КАА, f. 50, ap. 2, b. 199, l. 240.

¹⁷² Vyriausiojo kariuomenės Vado štabo pranešimas. Rytų karo lauke. Karas // *Lietuvos žinios*, 1915 kovo 15 (28) d., Nr. 31, p. 3.

jant Vokietijos kariai į nelaisvę paėmė apie 500 Rusijos karių, užvaldė 3 artilerijos pabūklus, 3 kulkosvaidžius ir kelis vežimus su amunicija¹⁷³.

Gyventojai pasibaisėję žiūrėjo į nusikamavusius, persekiojamus Rusijos karius: „*Tą nuotaiką dar labiau prislėgė Gaubių kalnuose, pačiame kelio viduryje tarp Skuodo ir Mosėdžio sutiktas rusų pėstininkų būrelis. Kareiviai buvo labiau į šmėklas panašūs, o ne į žmones <...> Ta bežodinė ir begyvybinė masė praslinko lyg elgetų būrys. Tačiau visi ėjo rikiuotėje, pačiu kelio viduriu, kur daugiausia buvo purvo. Buvo aišku, kad jie bėga nuo besitartinančių vokiečių.*“¹⁷⁴

Sėkmingą tolesnį Rusijos karių persekiojimą teko nutraukti gavus žinių apie Vokietijos pajėgų pralaimėjimą prie Tauragės. Po Tauragės užėmimo kovo 19 d. gen. mjr. A. Apuchtino daliniai buvo sustabdyti prie Lauksargių. Vokietijos pajėgos buvo išvirtinuosios nuo Jūros upės, prie Oplankio kaimo, einant į šiaurę iki pat Tauragės–Tilžės kelio. Jos saugojo šį strategiškai svarbų kelią nuo Rusijos karių bandymo veržtis į priekį. Po labai atkaklių, praktiškai be atvangos vykstančių mūšių Vokietijos kariai turėjo pasitraukti iš Lauksargių kovo 22 d.¹⁷⁵



Vokietijos karių barikados, pastatytos siekiant sustabdyti Rusijos pajėgų puolimą link Tilžės. 1915 m. pavasario pradžia (VDKM)

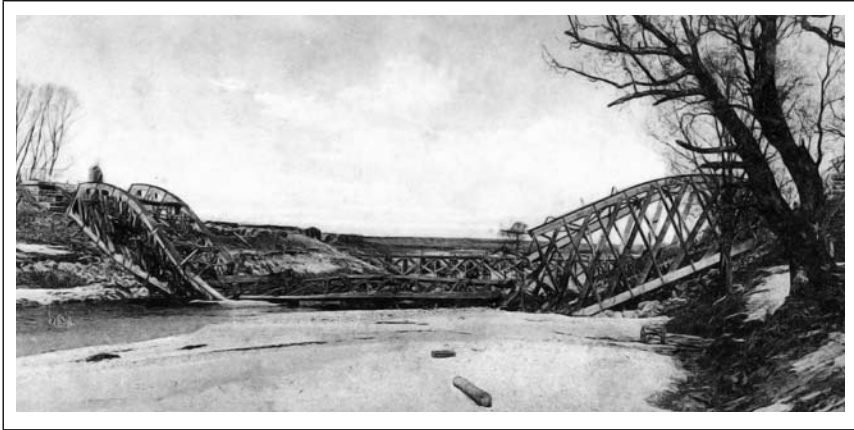
Tiesa, šiame fronto ruože kovojantys Vokietijos kariai pagaliau sulaukė

¹⁷³ Der russische Raubzug gegen Memel.

¹⁷⁴ A. Nezabitauskis, Karas mūsų žmonių nepalaužė // *Lietuva Didžiąjame kare*, sudar. P. Ru-seckas, Vilnius, 1939, p. 44.

¹⁷⁵ KAA, f. 50, ap. 2, b. 199, l. 241.

pastiprinimo. Po 30 valandų kelionės traukiniu iki Tilžės ir 24 kilometrų žygio pėsčiomis kovo 23 d. vakare kovos veiksmų zoną pasiekė mjr. fon (?) Horsto (*von Horst*) vadovaujamas rezervinis pėstininkų batalionas iš Ščecino¹⁷⁶. Iš šiaurės vakarų pusės, išstūmę priešininkus iš Klaipėdos, tą pačią kovo 23-iają atžygiavo gen. mjr. fon Ezebeko kariai. Vakare prasidėję mūšiai tęsėsi visą naktį. Rusijos žvalgybai pastebėjus, kad Vokietijos pajėgos sustiprėjo, nuspręsta trauktis atgal link Tauragės¹⁷⁷. Naktį iš kovo 26-osios į 27-ąją iš šiaurinės Rytų Prūsijos dalies pasitraukė paskutiniai Rusijos kariuomenės daliniai¹⁷⁸. Tai buvo lemiamas kovų etapas, kadangi čia ėmė plaukti vis nauji Vokietijos kariuomenės daliniai. Tiesa, kaip ir Rusijos kariams prie Klaipėdos, Vokietijos kariams prie Tauragės puolimą ap sunkino gamtinės sąlygos. Kovo pabaigoje staiga atšilus orams, prasidėjo atodrėkis, dėl ko labai pablogėjo keliai¹⁷⁹. Daliniams judėti pasidarė itin sunku, nekaltant jau apie artilerijos pabūklų ir amunicijos vežimų transportavimą. Kai kuriose vietose artilerijos pabūklus teko palikti, nes toliau gabenti buvo tiesiog neįmanoma. Nemuno žemupyje upių ir upelių vandens lygis pakilo tiek, kad pėstininkai brido iki juosmens vandenyje¹⁸⁰.



Pirmojo pasaulinio karo metu susprogdintas tiltas per Jūros upę prie Tauragės. 1915 m. pavasario pradžia. Iliustracija iš Tauragės krašto muziejaus rinkinių (*toliau – TKM*)

¹⁷⁶ *War Chronicle. War Journal. Soldiers, letters, pictures of the war*, p. 3 //; **F. Immanuel**, *Der Krieg im Herbst und Winter im Osten*.

¹⁷⁷ **С. Бирюк**, 68-я пех. дивизия в Первой мировой войне // *Реймар*.

¹⁷⁸ **КАА**, f. 50, ap. 2, b. 199, l. 291-292.

¹⁷⁹ *Schlachtfelder in Ostpreussen*, s. 154.

¹⁸⁰ *War Chronicle. War Journal. Soldiers, letters, pictures of the war*, p. 4.

Puolančiąjai pusei teko nelengva užduotis – pereiti kelią užtvėrusią Ežeruoson upelio slėnio juostą. Dėl to Rusijos kariai turėjo daugiau laiko išitvirtinti¹⁸¹. Įveikusių šią kliūtį Vokietijos karių laukė dar rimtesnė užduotis – pereiti ištvėrusią Jūros upę. Vokietijos inžinieriniai daliniai pradėjo statyti perkėlą. Ir vėl gamtinės sąlygos jiems buvo palankios – pradėjo vėsti oras¹⁸². Kol inžinieriniai daliniai statė tiltą, puolimo parengimą vykdė Vokietijos artilerija. Kovo 27 ir 28 dienomis Tauragė buvo apšaudoma iš artilerijos pabūklų, dėl to ypač nukentėjo pietinė miesto dalis¹⁸³. Tiesa, šie šaudymai neliko be atsako. Vokietijos karių bandymus užimti Tauragės miestą labai apsunkino Rusijos artilerijos ugnis, kuri buvo koreguojama iš Tauragės bažnyčios bokšto. Būtent dėl šios priežasties šis statinys tapo labai svarbiu Vokietijos artileristų taikiniu¹⁸⁴. Kovo 27 d. po pusiaudienio virš Tauragės miesto pasirodė vokiečių žvalgybos lėktuvas. Apsukęs kelis ratus apie miestą, jis nuskrido. Netrukus Vokietijos pajėgos pradėjo labai smarkiai šaudyti iš artilerijos pabūklų¹⁸⁵. Kovo 28 d. ugnis šiek tiek susilpnėjo, pasidarė retesnė, tačiau apšaudymo metu pagaliau buvo sunaikintas labai svarbus Rusijos kariams stebėjimo punktas – Tauragės bažnyčia¹⁸⁶.



Vokietijos ir Rusijos karių, žuvusių Tauragės apylinkėse
Pirmojo pasaulinio karo metu, kapai. Tauragė XX a. 3–4 deš. (TKM)

¹⁸¹ *Ten pat*

¹⁸² *Ten pat*.

¹⁸³ KAA, f. 50, ap. 2, b. 199, l. 298–299, 309.

¹⁸⁴ *Ten pat*, l. 291–292.

¹⁸⁵ KAA, f. 50, ap. 2, b. 199, l. 299

¹⁸⁶ *Ten pat*, l. 314.

Kovo 28 d. Vokietijos inžineriniai daliniai baigė statyti tiltą per Jūros upę ir taip atvėrė kelią savo daliniams į Tauragės miestą¹⁸⁷. Naktį iš kovo 28-osios į 29-ąją, iš karto po vidurnakčio, vėl prasidėjo stiprus išitvirtinusių Rusijos karių pozicijų apšaudymas iš artilerijos pabūklų¹⁸⁸. Iš karto po jo vyko pėstininkų ataka. Apie 3 val. nakties Vokietijos kariai persikėlė per Jūros upę ties Pajūrio kaimu ir pradėjo Rusijos karių pozicijų šturmą. Puolimui vadovavo mjr. (?) fon Nusbaumas, jau spėjęs pasižymėti mūšiuose dėl Klaipėdos¹⁸⁹. Vokietijos kariai ketino apsupti Rusijos karių pozicijas ir tada suduoti lemiamą smūgį. Rusijos pusė, pastebėjusi, kur link krypsta tolesnė operacijos eiga ir norėdama išvengti visiško sutriuškinimo, buvo priversta trauktis link Kelmės, t. y. užleisti priešininkui Tauragės miestą. Tačiau šis atsitraukimas jau buvo pavėluotas, kadangi Vokietijos kariai spėjo patekti į priešininko užnugarį. Taip dalis nespėjusių atsitraukti Rusijos pajėgų atsidūrė apsuptyje¹⁹⁰. Rusijos kariai buvo priversti veržtis iš apsupties ir dėl to patyrė daug nuostolių¹⁹¹. Vokiškuose šaltiniuose minima, kad po mūšio kovos lauke liko apie 500 nukautų Rusijos karių ir dar tiek pat buvo paimta į nelaisvę¹⁹². Per šias kovas ypač nukentėjo Tauragės miestas. Jis praktiškai buvo visiškai sudegintas¹⁹³. Tai, kad Vokietijos kariai nepagailėjo Tauragės, įtakos galėjo turėti ir barbariškas Rusijos karių elgesys užimant Klaipėdą.

Taigi, taip nesėkmingai baigėsi Rusijos pajėgų žygis į Tilžę. 1915 m. pradžios kovos Vakarų Lietuvoje, Vokietijos ir Rusijos pasienyje, buvo vienas iš paskutinių epizodų tais metais, kai Rusijos kariuomenei pavyko pastumti frontą į vakarus, ir apskritai paskutinis kartas per visą Pirmąjį pasaulinį karą, kai jai pavyko įžengti į Rytų Prūsiją iš šiaurės pusės. Norėdami tęsti sėkmingą puolimą, vokiečiai ir toliau stiprino savo pajėgas šiaurinėje Rytprusių dalyje, o jau 1915 m. balandžio mėnesį pradėjo plataus masto puolimą į Vakarų Lietuvą ir Kuršą.

¹⁸⁷ *War Chronicle. War Journal. Soldiers, letters, pictures of the war.* p. 4.

¹⁸⁸ KAA, f. 50, ap. 2, b. 199, l. 314.

¹⁸⁹ *War Chronicle. War Journal. Soldiers, letters, pictures of the war.* p. 4.

¹⁹⁰ KAA, f. 50, ap. 2, b. 199, l. 316.

¹⁹¹ *Ten pat*, l. 317.

¹⁹² *War Chronicle. War Journal. Soldiers, letters, pictures of the war.* p. 4.

¹⁹³ KAA, f. 50, ap. 2, b. 199, l. 342.



Pirmojo pasaulinio karo kovų suniokotas Tauragės miestas. 1915 m. pavasaris (TKM)

IŠVADOS

1. Pirmojo pasaulinio karo pradžioje prasidėjo nedideli pasienio apsaugos dalinių susirėmimai ir į šiaurės rytus nuo Nemuno žemupio per Lietuvos žemes besidriekiančiame Rusijos ir Vokietijos pasienyje. Rugsėjo antroje pusėje puolimą pradėjusi Vilniuje suformuota 1-oji Rusijos armija priverė Vokietijos 8-ąją armiją pralaimėti prie Stalupėnų ir Gumbinės. Stengiantis atsilaikyti prieš gausesnį priešininką, šiai Vokietijos armijai į pagalbą teko pasitelkti visus įmanomus dalinius, taip pat ir esančius šiauriniame pasienyje. Šiame regione dislokuoti Rusijos kariai, pasikeitus jėgos pusiausvyrai, surengė sėkmingą puolimą, todėl jau rugsėjo pabaigoje buvo užimtas Tilžės miestas, peržengta Nemuno upė ir įsiveržta į Rytų Prūsijos teritoriją iš šiaurės pusės.

2. Rusijos kariuomenei patyrus nesėkmę prie Mozūrijos ežerų, Vokietija galėjo permesti papildomus dalinius į šiaurytinį pasienį ir ne tik išstumti Rusijos karius iš Tilžės, bet ir rugsėjo viduryje užimti Rusijos pasienio miestelį Tauragę. Vokietijos karinei vadovybei daugiau dėmesio pradėjus skirti pietinei Rytų fronto daliai, Rusija tuo pasinaudojo ir lapkričio pradžioje sugebėjo atsikovoti Tauragę ir šiaurines Rytų Prūsijos žemes.

3. 1915 m. pradžioje Vokietija ruošėsi įgyvendinti naujus planus – suduoti lemiamą smūgį Rusijos kariuomenei. Remiantis jais, Rusijos 10-oji armija turėjo būti apsupta puolant jos kraštinius sparnus ir veržiantis į užnugarį. Taip pat nuspręsta galutinai išstumti Rusijos kariuomenę iš Rytų

Prūsijos žemių. Vasario viduryje prasidėjo naujas Vokietijos pajėgų puolimas nuo Tilžės pusės Tauragės kryptimi. Jis pavyko – Rusijos kariai buvo ne tik nustumti atgal už valstybės sienos, bet jau antrą kartą šio karo metu užimtas Tauragės miestas.

4. Rusija, siekdama reabilituotis po visos virtinės nesėkmių, taip pat norėdama apsaugoti savo 10-osios armijos dešinįjį sparną nuo gresiančios apsupties, sutelkusi papildomas pajėgas, kovo viduryje kontratakavo priešininką iš karto dviem kryptimis – Klaipėdos ir Tauragės.

5. Nepaisant kiekybinės persvaros, Rusijos kariams įveikus aktyvų Klaipėdos miesto igulos ir gyventojų pasipriešinimą, tik kovo 18 d. vėl vakarą pavyko užimti miestą. Iš karto užimtoje Klaipėdoje prasidėjo plėškaujančios Rusijos kariuomenės siautėjimas. Tai vėliau sulaukė plataus atgarsio ne tik Vokietijos, bet ir Rusijos kariuomenės vadovybės aukščiausiuose sluoksniuose. Praėjus vos kelioms dienoms, kovo 21 d. Vokietija, sutelkusi papildomus, taip pat ir reguliariosios kariuomenės, dalinius, išstūmė pakrikusius Rusijos karius. Tolesnėmis dienomis vyko atsitraukiančios Rusijos kariuomenės persekiojimas.

6. Tuo pat metu, kai vyko Klaipėdos puolimas, kita Rusijos kariuomenės grupė kovo 18 d. atsikovojo Tauragės miestą, tačiau nesugebėjo palaužti Vokietijos pajėgų pasipriešinimo ir sėkmingai nužygiuoti iki pat Tilžės. Išstūmę priešininkus iš Klaipėdos, Vokietijos kariai buvo perdislokuoti į šį rajoną ir kartu su naujai atvykusiomis papildomomis pajėgomis kovo pabaigoje atsiėmė visas teritorijas, kurias buvo užėmę iki tol.

7. 1915 m. pradžios kovos Vakarų Lietuvoje, Vokietijos ir Rusijos pasienyje, buvo paskutinis epizodas per visą Pirmąjį pasaulinį karą, kai Rusijos kariuomenei pavyko pastumti frontą į vakarus ir įsiveržti į Rytų Prūsijos žemes iš šiaurės pusės. Ši Rusijos operacija buvo vienas iš veiksmų, privertusių Vokietijos kariuomenę sutelkti didesnes pajėgas per Pietvakarių Lietuvą besidriekiančiame Vokietijos ir Rusijos pasienyje ir pradėti naują didelio masto operaciją, kuri lėmė, kad vos per kelis mėnesius buvo okupuota visa dabartinės Lietuvos teritorija.

**ACTIONS DE LA PREMIÈRE GUERRE
MONDIALE EN LITUANIE
OCCIDENTALE – DANS LES CONFINS
DE L’ALLEMAGNE ET DE LA RUSSIE –
AU DÉBUT DES ANNÉES 1915**

Marius Pečiulis,
Musée militaire de Vytautas le Grand

Dans la direction de nord-est de l’aval de Nemunas, les confins de l’Allemagne et de la Russie traçants les terrestres lituaniennes d’aujourd’hui, sont devenus un champ des batailles persistantes dès le début de la Première guerre mondiale. En premiers jours d’août des années 1914, les luttes des bataillons de la sécurité frontalière se sont opérées. Ces luttes se développaient à plus grande échelle dans la deuxième moitié du mois après avoir commencé l’attaque pour la première armée constituée à Vilnius. Cette armée a forcé la 8^{ème} armée de l’Allemagne à perdre la lutte auprès Stalupėnai et Gumbinė. En s’efforçant de s’élever contre le contradicteur plus nombreux, l’armée allemande a reçu des secours de tous les bataillons possibles, ceux dans les confins du nord aussi. Dans cette région, après avoir changé l’équilibre des pouvoirs, des soldats de la Russie disloqués ont organisé l’attaque fructueuse et grâce à cette attaque, à la fin d’août ils ont occupé la ville de Tilžė et après avoir franchit la rivière de Nemunas, ils ont envahit à la profondeur du territoire de Prusse orientale de la coté du nord. Néanmoins, cette fortune était à courte échéance. Après avoir craqué les forces principales de l’armée de la Russie auprès des lacs de Mozūrija, l’Allemagne pouvait ramener des bataillons supplémentaires aux confins de nord-est et regagner des territoires perdues ainsi qu’au milieu de septembre – occuper la cité frontalière de Russie appelé Tauragė. Cependant, après un court temps, la bascule de la guerre s’est tournée en faveur de la Russie. Au moment où le commandement des armées de l’Allemagne commençait à veiller sur une partie australe du front oriental, la Russie alors profitait cette situation et au début du novembre a regagné Tauragė et les terrestres de Prusse orientale.

En cas d’un échec de réalisation soudaine de l’idée militaire, au début des années 1915 le commandement des armées de l’Allemagne était obligée

d'élaborer un nouveau plan avec lequel il pourrait donner un coup décisif pour l'armée de la Russie. À base de ce plan, la 10^{ème} armée de la Russie constituée d'une nouvelle manière et disloquée au territoire de la Lituanie d'aujourd'hui, devait être obsidionale en attaquant ses flancs extrêmes et en s'élançant en arrière. La réalisation de ce plan a commencé au milieu de février. Comme un des segments de ce plan – l'attaque des forces de l'Allemagne du côté de Tilžė dans la direction de Tauragė au milieu de février. Grâce à l'attaque successive, des soldats de l'Allemagne avaient occupé la ville de Tauragė la deuxième fois lors de cette guerre.

La Russie, prétendant de réhabiliter après la queue de tous les échecs, et désirant de préserver le flanc droit de la 10^{ème} armée contre l'encadrement menaçant, au milieu de mars, après avoir réuni des forces supplémentaires, elle a contre-attaqué son ennemi dans les deux directions en même temps – direction de Klaipėda et de Tauragė. Malgré la prépondérance quantitative, les soldats de la Russie forçaient la rébellion des habitants et de la garnison de la ville de Klaipėda, et juste tard dans la nuit du 18 mars ils ont occupé la ville. Dans la ville de Klaipėda, le déchaînement écumant de l'armée russe commençait. Ce fait rentrait une vaste répercussion dans les couches plus hautes du commandement des armées de l'Allemagne outre que de la Russie. En même temps, un autre groupe de l'armée russe le 18 mars regagnait la ville de Tauragė, mais elle ne pouvait pas ébranler de la rébellion des forces de l'Allemagne ainsi que marcher successivement jusqu'à Tilžė. Après avoir passé quelques jours, le 21 mars l'Allemagne, après avoir disloqué des bataillons de l'armée régulière dans cette région, supplantait des soldats de la Russie détraqués hors Klaipėda, et le 29 mars regagnait encore une fois la ville de Tauragė.

Au début des années 1915, les batailles dans la Lituanie occidentale, aux confins de l'Allemagne et de la Russie, étaient le dernier épisode vers toute la Première guerre mondiale quand l'armée de la Russie réussissait de pousser le front à l'Ouest et envahir aux terrestres de Prusse orientale du côté nordique. Cette opération de la Russie était l'une des actions qui forçaient l'armée de l'Allemagne à masser des troupes plus grandes aux confins de l'Allemagne et de la Russie traçants en long de la Lituanie sud-ouest, et à commencer une nouvelle opération de grande échelle, qui destinait que le territoire de la Lituanie d'aujourd'hui était toute occupée juste durant quelques mois.

THE FIRST WORLD WAR OPERATIONS IN WEST LITHUANIA – GERMAN-RUSSIAN BORDER IN THE BEGINNING OF 1915

Marius Pečiulis

Vytautas The Great War Museum

In the north-east of the Nemunas River, through the today's lands of Lithuania, there lying border line between Russia and Germany became a fierce battle field from the very beginning of the First World War. Already in early days of August in 1914, there took place the clashes between border guard divisions, which gained a wider scale in the second half of August, when the Vilnius built-up 1st Army initiated the attack. The latter forced the German 8th Army to lose near localities of Stalupenai and Gumbine. Trying to resist the numerous opponent forces, this German army had to address for help all the available units, as well as those dislocated at the northern border. In this region the deployed Russian troops, after change of the balance of power, committed a successful attack, thanks to which, at the end of August the Tilze town was occupied and the territory of East Prussia from the north has been intruded into after crossing the Nemunas River. However, this success was short term. After the main Russian military forces met with the failure in the main event at the Masurian Lakes, Germany was able to throw the additional units at the northeast border and not only to recover the lost territories, but also to take the town of Taurage at the Russian border in mid-September. But soon after, the scales of war once again turned in favour of Russia. After the German military authorities began granting more attention to the southern part of the Eastern Front, Russia benefited from it and in the beginning of November it was able to regain Taurage town and the northern lands of East Prussia.

Failing to implement the idea of the sudden war, in the beginning of 1915 the German military command was forced to develop a new plan, which implementation would hit the finishing stroke to the Russian military army. According to the plan, the newly developed and deployed on the present territory of Lithuania the Russian 10th Army was to be surrounded by attacking its outside wings and taking in the reverse. Implementation of

this plan began in mid-February. One of the segments of this plan was the attack of the German forces from Tilze side in the direction of Taurage in mid-February. Thanks to the successful attack the German troops occupied the Taurage city for the second time during this war.

Striving to rehabilitate its status after total series of setbacks, Russia, also trying to safeguard the right-wing of its 10th Army from threat of encirclement, united the additional forces and in mid-March counterattacked the enemy from two directions at once – Klaipeda and Taurage. Despite the quantitative preponderance only in the late evening of the 18th of March the Russian troops managed to occupy the city after they had overcome the active resistance of the Klaipeda city crew and population. Rage of marauding Russian troops has started in Klaipeda. Later it received a wide response not only in Germany, but also in the highest layers of the Russian military leadership. At the same time another group of the Russian troops regained the Taurage town on 18th of March, but failed to break the German resistance forces and did not succeed to reach Tilze. Just few days after, the Germany re-dislocated the regular army units to this region and on 21st of March pushed the scattered Russian troops away from Klaipeda and on March 29 it reoccupied Taurage town.

Fighting at the German-Russian border in West Lithuania in the beginning of 1915 was the last episode during the First World War, when the Russian troops managed to push the front to the west and invade the lands of East Prussia from the north. The Russian operation was one of the factors that forced the German Army to mobilize the larger forces at the German-Russian border trailing over the present south-western territory of Lithuania and to launch a new large-scale operation, which resulted in occupation of the entire present territory of Lithuania only in few months.