

# BALTŲ KARYBOS VIDURINIAME GELEŽIES AMŽIUJE (V–VIII A.) BRUOŽAI

Dr. Manvydas Vitkūnas

*Generolo Jono Žemaičio Lietuvos karo akademija*

## IVADAS

Tęsiame baltų karybos raidai skirtų mokslinių apžvalginių straipsnių ciklą, nuo 2003 m. spausdinamą tęstiniame leidinyje „Karo archyvas“<sup>1</sup>. Jo tikslas – aptarti baltų karybos bruožus remiantis archeologinių tyrimų (pirmiausia dabartinėje Lietuvos teritorijoje) duomenimis.

Tarsi istorinė įžanga buvo autoriaus ankstesnė publikacija apie Dniepro baltų karybą<sup>2</sup>. Šiame straipsnyje tęsiama pradėta nagrinėti tema ir aptariami baltų genčių (išskyrus Dniepro baltus) karybos viduriniame geležies amžiuje (V–VIII a.) bruožai.

Daug informacijos apie baltų karybą aptariamuoju laikotarpiu suteikia archeologinių tyrimų medžiaga, o štai rašytiniai V–VIII a. šaltiniai yra itin fragmentiški, todėl straipsnyje pirmiausia remiamasi archeolo-

<sup>1</sup> **Michelbertas M., Vitkūnas M.** Baltų karybos senajame geležies amžiuje (I–IV a.) bruožai // *Karo archyvas*. T. XVIII. Vilnius, 2003, p. 8–64; **Šatavičius E.** Akmens amžiaus karyba Lietuvoje // *Karo archyvas*. T. XIX. Vilnius, 2004, p. 6–29; **Merkevičius A.** Karyba Lietuvos teritorijoje žalvario amžiuje // *Karo archyvas*. T. XX. Vilnius, 2005, p. 8–49; **Vitkūnas M.** Baltų karybos ankstyvajame geležies amžiuje (V–I a. pr. Kr.) bruožai // *Karo archyvas*. T. XXII. Vilnius, 2007, p. 5–33; **Vitkūnas M.** Baltų karyba viduriniame ir vėlyvajame geležies amžiuje. Dniepro baltai // *Karo archyvas*. T. XXIV. Vilnius, 2009, p. 4–34.

<sup>2</sup> **Vitkūnas M.** Baltų karyba viduriniame ir vėlyvajame geležies amžiuje. Dniepro baltai // *Karo archyvas*. T. XXIV. Vilnius, 2009, p. 4–34. Tąkart buvo užsibrėžta (žr. min. str., p. 5) paskelbti tris straipsnius apie baltų karybą viduriniame ir vėlyvajame geležies amžiuje laikantis teritorinio principo (po vieną publikaciją Dniepro, rytų ir vakarų baltų karybos problematikai). Sumanymą kiek patikslinus, užuot šią temą nagrinėjus regioniniu principu, nutarta centrinio ir vakarinio baltų arealų karybos raidą aptarti chronologiškai – geležies amžiaus etapais. Šiame straipsnyje nagrinėjami baltų karybos viduriniame geležies amžiuje ypatumai, vėlyvajam geležies amžiui bus skirtos kitos publikacijos.

ginių tyrimų duomenimis. Jie gana patikimai leidžia rekonstruoti baltų genčių ginkluotę, suteikia daug žinių apie to meto fortifikaciją, tačiau gali būti tik netiesioginiai įrodymai aptariant tokius svarbius karybos elementus kaip strategija ir taktika. Nagrinėjant to paties laikotarpio kaimyninių etninių grupių (slavų, germanų) karybos raidą galima disponuoti nepalyginti gausesniais rašytiniais šaltiniais, kuriuose neretai netgi gana išsamiai aprašoma kovos rikiuotė, konkrečios kautynės, taktiniai sprendimai.

Baltų karybos tyrėjams tenka susidurti su dilema – apskritai apeiti šią temą dėl šaltinių stokos (kas iki šiol daroma) ar rizikuoti imtis netiesioginių šaltinių (kalbančių ne apie baltus, o apie jų kaimynus) analizės ir gretinti su baltų žemių archeologine medžiaga. Šis būdas ne itin patikimas, tačiau, deja, vienintelis, leidžiantis bandyti atsakyti į klausimą: „Kaip kovojo mūsų protėviai?“ Į kitus du esminius klausimus: „Kokiais ginklais kovojo?“ ir „Kokiuose įtvirtinimuose gynėsi?“ – jau gana aiškiai atsakyta įvairių archeologų darbuose.

Šiame straipsnyje dėmesį sutelksime į keturis baltų karybos viduriniame geležies amžiuje aspektus: ginkluotę, žirgų naudojimo ypatumus, karinės organizacijos raidą ir kovos taktiką. Liks neaptarti šio amžiaus baltų fortifikacijos, gynybinių įtvirtinimų įrengimo, jų gynybos ir šturavimo klausimai. Šiai temai bus skirtas atskiras straipsnis viename iš būsimų „Karo archyvo“ tomų.

## CHRONOLOGIJA

Vidurinis geležies amžius – geležies amžiaus laikotarpis, dėl kurio chronologijos ne tik Lietuvos, bet ir kaimyninių kraštų archeologai diskutuoja jau kone šimtą metų. I tūkstantmečio po Kristaus laikų Europoje vyko globalūs procesai. Jie turėjo įtakos ir baltų genčių raidai. Todėl neatsitiktinai geležies amžiaus laikotarpiams suteikti ne tik su archeologija (*senasis, vidurinis, vėlyvasis*), bet ir su istorinėmis to meto aktualijomis susiję pavadinimai. Senasis geležies amžius (I–IV a.) vadinamas ir *romėniškuoju* (romėnų įtakos), vėlyvasis (VIII (IX, X) – XII a.) – *vikingų* arba *baltų genčių konsolidacijos* laikotarpiu.

Tarp senojo ir vėlyvojo išskiriamas vidurinis geležies amžius. Dažniausiai jis vadinamas dar ir *tautų kraustymosi* laikotarpiu. Ilgą laiką Lie-

tuvos archeologų buvo įprasta vidurinių geležies amžių datuoti V–VIII a. Jam sovietmečiu buvo taikomas ir marksistinis *klasinės visuomenės formavimosi* laikotarpio apibūdinimas<sup>3</sup>. A. Tautavičius pabandė išplėsti vidurinio geležies amžiaus ribas iki IX–X a. sandūros ir taip toliau „nukėlė“ vėlyvojo geležies amžiaus pradžią<sup>4</sup>. Tačiau naujausiuose Lietuvos ir Latvijos archeologų parengtuose darbuose vėl linkstama IX a. priskirti vėlyvajam geležies amžiui<sup>5</sup>.

Naujausiame periodizacijos modelyje, siūlomame Lietuvos istorijos instituto leidžiamos daugiatomės „Lietuvos istorijos“ autorių, vidurinis geležies amžius vadinamas *tautų kraustymosi ir baltų genčių sklaidos laikotarpiu* ir datuojamas 450–800 m., t. y. nuo Romos imperijos žlugimo iki vikingų judėjimo pradžios. Šis chronologinis skirstymas iš esmės sutampa su dar XX a. pradžioje vokiečių archeologų nustatyta periodizacijos sistema, naudota Rytprūsių archeologiniam paveldui datuoti. Atsižvelgiant į regioninius ypatumus šiek tiek pakoreguota vidurinio geležies amžiaus (V–VIII a.) periodizacijos sistema taikoma ir Skandinavijos šalyse (Norvegijoje 400–800 m. vadinami *tautų kraustymosi* ir *Merovingų*, Švedijoje 400–55 m. – *tautų kraustymosi*, 550–800 m. – *Vendelio*, Danijoje 400–800 m. – *germaniškuoju* laikotarpiu)<sup>6</sup>.

E. Jovaiša yra sukritikavęs „Lietuvos istorijos“ autorių pasirinktą priešistorės periodizacijos modelį, pagrįsta ne vidiniais baltų visuomenės raidos, o išoriniais veiksniais, ir siūlo pirmiausia atkreipti dėmesį į vidinius baltiškojo pasaulio procesus ir aptariamojo laikotarpio epochas vadinti *baltų kultūrų sklaidos* (I a.–V a. vid.) ir *baltų genčių įsikūrimo* (V a. antroji pusė–IX a.) laikais<sup>7</sup>.

Lenkijoje ir Rusijoje vidurinio ir vėlyvojo geležies amžių sąvokos nevartojamos. Laikotarpis nuo Didžiojo tautų kraustymosi laikų iki valsty-

<sup>3</sup> Kulikauskas P., Kulikauskienė R., Tautavičius A. Lietuvos archeologijos bruožai. Vilnius, 1961, p. 269.

<sup>4</sup> Tautavičius A. Vidurinis geležies amžius Lietuvoje (V–IX a.). Vilnius, 1996.

<sup>5</sup> Lietuvos istorija. T. 2. Geležies amžius. Vilnius, 2007; Latvijas senākā vēsture. 9 g. t. pr. Kr.–1200. g. Rīga, 2001.

<sup>6</sup> Lietuvos istorija. T. 2. Geležies amžius. Vilnius, 2007; skyrių „Tautų kraustymosi ir baltų genčių sklaidos laikotarpis“ (p. 173–297), parašė I. Vaškevičiūtė.

<sup>7</sup> Jovaiša E. Baltiškosios savimonės aspektai proistorės tyrimuose // Istorija. T. 72. Vilnius, 2008, p. 3–9.

bių susidarymo vadinamas *ankstyvaisiais viduramžiais*. Lenkijoje kartais kaip atskira epocha dar išskiriamas Didžiojo tautų kraustymosi laikotarpis (IV a. antroji pusė – VI–VII a. riba)<sup>8</sup>. Baltarusijoje geležies amžius skirstomas į ankstyvąjį (VII–VI a. pr. Kr. – IV a.) ir vėlyvąjį (V–VIII a.)<sup>9</sup>.

Šiame straipsnyje vidurinis geležies amžius datuojamas V–VIII a. Chronologijos klausimais jame nediskutuojama. Esu tikras, kad savaip teisūs ir savų argumentų rinkiniu yra ginkluoti ir vieno, ir kito vidurinio geležies amžiaus datavimo modelio šalininkai. Šiame tyrimų etape, man atrodo, tinkamas su bendraisiais Europos raidos procesais susijęs periodizacijos modelis, juolab kad kalbama apie išorinių įtakų ganėtinai stipriai veikiamą gyvenimo sritį – karybą.

## BENDRIEJI LAIKOTARPIO BRUOŽAI

Vidurinis geležies amžius – laikotarpis, chronologiškai ribojamas dviejų globalių procesų – Didžiojo tautų kraustymosi (IV–V a.) ir vikinų ekspansijos pradžios (VIII a. pab.). Abu šie procesai turėjo tiesioginę įtaką baltų žemėse vykusiems pokyčiams.

Didysis tautų kraustymasis palietė baltų arealą, ypač jo vakarinę ir pietinę dalį bei visą Dniepro baltų regioną. Manoma, kad V a. į baltų žemes buvo įsiveržę klajokliai hunai<sup>10</sup>, o VI a. baltai neabejotinai turėjo ryšių su kitais klajokliais – avarais.

Ir su hunais, ir su jiems artimais klajokliais akacirais (akacirus savo kronikoje VI a. mini Jordanas)<sup>11</sup> bandoma sieti tribriaunius strėlių antgalius, randamus dabartinėje Lietuvos teritorijoje. A. Luchtanas sieja šiuos antgalius su hunų, kurie veržėsi iš dabartinės Vengrijos teritorijos,

---

<sup>8</sup> **Godłowski K., Kozłowski J. K.** Historia starożytna ziem polskich. Warszawa, 1979, p. 19; Lietuvos istorija. T. 2. Geležies amžius. Vilnius, 2007, p. 176.

<sup>9</sup> **Вяргей В., Егарэйчанка А.** Жалезны век // Археалогія і нумізматыка Беларусі. Энцыклапедыя. Мінск, 1993, с. 250–252.

<sup>10</sup> Išsamiausias straipsnis apie hunų karinių žygių pėdsakus dabartinėje Lietuvos teritorijoje: **Лухтан А.** Война V века в Литве // Гістарычна – археалагічны зборнік. Т. 11. Беларусь у сістэме Еўрапейскіх культурных сувязяў. Мінск, 1997, с. 15–20.

<sup>11</sup> Lietuvių etnogenezė. Vilnius, 1987, p. 126.

žygiais<sup>12</sup>. E. Jovaiša mano, kad tai ne hunų, o akacirų žygių pėdsakai<sup>13</sup>. Tribriaunių (kitaip – trisparnių) strėlių antgalių randama ir Dniepro baltų genčių teritorijoje<sup>14</sup>. Neatmesčiau galimybės, jog šiuos antgalius galėjo palikti ne hunai ar akacirai, o VI a. Padunojėje (dab. Vengrijos teritorijoje ir aplinkinėse žemėse) įsikūrę avarai. Veikiausiai baltų žemės patyrė ir hunų, ir avarų antpuolių. Atsekti šiuos procesus padėtų kruopšti randamų tribriaunių strėlių antgalių ir hunų bei avarų kituose regionuose paliktų pėdsakų lyginamoji analizė.

Baltai patyrė ne tik hunų ir avarų, bet ir germaniškųjų gepidų, gotų, galbūt ir langobardų genčių įtaką. V. Šimėnas, kruopščiai analizuodamas itin sudėtingus etnokultūrinius procesus, vykusius vakarinėje baltų arealo dalyje I tūkst. m. viduryje, išvelgia nomadiškojo (klajoklių) paveldo apraiškų baltų kultūroje, pradedant su klajokliais sietinomis įkapėmis kai kuriuose kapinynuose ir baigiant rašytinių šaltinių duomenimis apie kumysą (kumelių pieno) vartojimą prūsų žemėse<sup>15</sup>.

Baltų areale viduriniame geležies amžiuje vyko itin sudėtingi etnokultūriniai procesai. Dėl tautų kraustymosi į vakarinius ir rytinius baltų masyvo pakraščius pradėjo veržtis slavai. Rytiniame baltų gyvenamų žemių pakrastyje šis VI a. prasidėjęs procesas baigėsi VIII a.<sup>16</sup> Baltų bendruomenės buvo asimiliuotos, o kai kurios veikiausiai sunaikintos karo veiksmų metu. Ilgiausiai (iki XI–XII a.) Okos aukštupio baseine, slavų apsuptyje, išliko V–VII a. gyvenusių Moščino kultūros baltų (siejamų su rytų galindais) paskutinės salos<sup>17</sup>.

<sup>12</sup> **Лухтан А.** Война V века в Литве // Гістарычна – археалагічны зборнік. Т. 11. Беларусь у сістэме Еўрапейскіх культурных сувязяў. Мінск, 1997, с. 15–20.

<sup>13</sup> **Jovaiša E.** Baltų visuomenė ankstyvųjų viduramžių pradžioje (V–VI a.) // Istorija. T. 64. Vilnius, 2006. Prieiga internete: [http://www.istorijoszurnalas.lt/index.php?option=com\\_content&view=article&id=18&Itemid=2](http://www.istorijoszurnalas.lt/index.php?option=com_content&view=article&id=18&Itemid=2)

<sup>14</sup> **Vitkūnas M.** Baltų karyba viduriniame ir vėlyvajame geležies amžiuje. Dniepro baltai // Karo archyvas. T. XXIV. Vilnius, 2009, p. 24, 7 pav., p. 31, 11 pav., p. 33.

<sup>15</sup> **Šimėnas V.** Etnokultūriniai procesai Vakarų Lietuvoje pirmojo mūsų eros tūkstantmečio viduryje. Vilnius, 2006.

<sup>16</sup> **Vaškevičiūtė I.** Baltai slavų apsuptyje // Istorija. T. 65. Vilnius, 2007. Prieiga internete: [http://www.istorijoszurnalas.lt/index.php?option=com\\_content&view=article&id=45&Itemid=24](http://www.istorijoszurnalas.lt/index.php?option=com_content&view=article&id=45&Itemid=24)

<sup>17</sup> **Vitkūnas M.** Baltų karyba viduriniame ir vėlyvajame geležies amžiuje. Dniepro baltai // Karo archyvas. T. XXIV. Vilnius, 2009, p. 4–34.

Centrinėje ir vakarinėje baltų arealo dalyje šiuo laikotarpiu aiškiai išsiskyrė baltų gentys (prūsai, jotvingiai, lamatiečiai, skalviai, kuršiai, žemaičiai, žiemgaliai, aukštaičiai, lietuviai, sėliai, latgaliai), jos išliko iki pat viduramžių. Šių genčių tarpusavio sąveika taip pat buvo gana sudėtinga, veikiama tam tikrų kultūrinės įtakos, migracijos, asimiliacijos procesų. Prūsai iš savo žemių branduolio – Sembos pusiasalio – pasislinko į pietus ir įsikūrė plačioje teritorijoje prie Vyslos žemupio<sup>18</sup>.

Apskritai vidurinis geležies amžius baltų žemėse pasižymėjo nuoseklia žemdirbystės (be lydininės, buvo plėtojama ir dvilaukė) ir gyvulininkystės plėtra (apie 90 proc. kaulų, randamų šio laikotarpio archeologijos paminkluose, sudaro naminių gyvulių kaulai). Metalurgijoje, auksakalystėje ryškėja specializacija, didėja meistrų profesionalumas. Plečiasi gyvenviečių tinklas (sparti jo plėtra prasidėjo dar senajame geležies amžiuje), apleidžiami daugelis bendruomenių piliakalnių-įtvirtintų gyvenviečių. Pagrindine gyvenvietės forma tampa atvira kaimavietė.

Tobulėjo statyba, stulpinės konstrukcijos pastatus keitė rentiniai statiniai<sup>19</sup>. Sunkiau rekonstruojami socialiniai vidurinio geležies amžiaus procesai, tačiau akivaizdu, kad tuo metu išsiskyrė genties diduomenė ir kariaunos.

## SVARBIAUSI V–VIII A. BALTŲ KARYBOS TYRIMAI

Geriausiai ištirtas vidurinio geležies amžiaus baltų karybos aspektas, be abejo, yra ginkluotė. Ginklas – dažniausiai aptinkamas karybos artefaktas, o laidojimo paminklai, kuriuose randama įkapėmis tapusių ginklų, išsamiausiai ištirta vieno ar kito laikotarpio archeologijos paminklų grupė<sup>20</sup>. Tai galima pasakyti ir apie vidurinį geležies amžių. Dauguma šio laikotarpio ginklų (išskyrus strėlių antgalius) taip pat rasta laidojimo paminkluose.

Iki šiol išsamiausią senojo ir vidurinio geležies amžių ginkluotės ty-

---

<sup>18</sup> Lietuvos istorija. T. 2. Geležies amžius. Vilnius, 2007, p. 190–191.

<sup>19</sup> Ten pat, p. 293–297.

<sup>20</sup> Ši taisyklė negalioja tik Lietuvos priešistorei iki Kristaus. Kur kas daugiau tirta akmens ir ankstyvojo metalų laikotarpių gyvenviečių, nei laidojimo paminklų. O laikotarpiu nuo senojo geležies amžiaus iki viduramžių datuojamų paminklų grupėje kur kas geriau nei gyvenvietės ir piliakalniai ištirti laidojimo paminklai.

rimų studiją yra paskelbęs V. Kazakevičius<sup>21</sup>. Ją svariai papildė specialios publikacijos, skirtos vienašmeniams kalavijams<sup>22</sup>, strėlių antgaliams<sup>23</sup> aptarti. Savo ilgamečių tyrimų duomenis V. Kazakevičius apibendrina habilitaciniame darbe „Geležies amžiaus baltų genčių ginkluotė“<sup>24</sup>. Jo darbai išlieka labai aktualūs ne tik Lietuvos, viso baltų regiono, bet ir Europos karybos istorijos tyrimų kontekste.

Ne mažiau svarbūs ir atskiriems ginkluotės tipams skirti darbai. V. Šimėnas daug dėmesio skyrė smailiųjų kovos peilių-durklų problematikai<sup>25</sup>. Kovos ir darbo kirvius, jų tipologiją ir ergonomiką aptarė A. Malonaitis<sup>26</sup>.

Daugelyje publikacijų, kuriose skelbiama laidojimo paminklų medžiaga, skiriama dėmesio rastiems ginklams. Fortifikacijos duomenų galima rasti darbuose apie vidurinio geležies amžiaus piliakalnius ir jų įrengimą. Šiuo klausimu daugiausia yra rašę V. Daugudis<sup>27</sup> ir G. Zabiela<sup>28</sup>.

Nepranoktas darbas apie daugelį vidurinio geležies amžiaus laikotarpio reiškinių ir procesų dabartinės Lietuvos teritorijoje – šiam laikotarpiui skirta A. Tautavičiaus monografija<sup>29</sup>. Baltų visuomenės sanklodos, struktūros bruožus vidurinio geležies amžiaus pradžioje išanalizavo ir reikšmingų pastebėjimų apie to meto karybą, kariaunas, baltų kovas su

<sup>21</sup> **Казакявичюс В.** Оружие балтских племен II–VIII веков на территории Литвы. Вильнюс, 1988.

<sup>22</sup> **Kazakevičius V.** Vienašmenių kalavijų atsiradimas ir raida Lietuvoje // Lietuvos archeologija. T. 2. Vilnius, 1981, p. 43–58.

<sup>23</sup> **Kazakevičius V.** Geležies amžiaus strėlės Lietuvoje II–XII/XIII a. Vilnius, 2004.

<sup>24</sup> **Kazakevičius V.** Geležies amžiaus baltų genčių ginkluotė. Habilitacinis darbas. Vilnius, 1998.

<sup>25</sup> **Šimėnas V.** Smailieji kovos peiliai-durklai baltų kraštuose I m. e. tūkstantmečio viduryje // Vidurio Lietuvos archeologija. Etnokultūriniai ryšiai. Vilnius, 1996, p. 27–71; **Šimėnas V.** Etnokultūriniai procesai Vakarų Lietuvoje pirmojo mūsų eros tūkstantmečio viduryje. Vilnius, 2006, p. 74–93; **Шименас В.** Боевые ножи – кинжалы в Балтийском ареале в V–VI вв. // Археология и история Пскова и Псковской земли. Псков, 1992, с. 96–100.

<sup>26</sup> **Malonaitis A.** Geležiniai siaurašmeniai kirviai Lietuvoje. Vilnius, 2008.

<sup>27</sup> **Daugudis V.** Aukštadvario piliakalnio pastatai ir įtvirtinimai // MADA, T. 1(12), Vilnius, 1962, p. 43–69; **Daugudis V.** Seniausieji mediniai pastatai ir įrengimai Lietuvoje // MADA, T. 2(75), Vilnius, 1981, p. 61–73; **Daugudis V.** Senoji medinė statyba Lietuvoje. Vilnius, 1986.

<sup>28</sup> **Zabiela G.** Lietuvos medinės pilys. Vilnius, 1995.

<sup>29</sup> **Tautavičius A.** Vidurinis geležies amžius Lietuvoje (V–IX a.). Vilnius, 1996.

svetimomis bendruomenėmis pateikė E. Jovaiša<sup>30</sup>.

Kariaunų atsiradimo problemas iš lietuvių autorių plačiausiai tyrinėjo L. Vaitkunskienė<sup>31</sup>, taip pat V. Kulakovas<sup>32</sup>.

Specializuotų baltų karių kovos taktikos viduriniame geležies amžiuje studijų iki šiol nebuvo. Šiuos klausimus fragmentiškai aptarė V. Kazakevičius<sup>33</sup> ir Baltarusijos karo istorikas E. Novikovas<sup>34</sup>.

Archeologiškai labai sunkiai atsekami kariniai veiksmai. Vis dėlto analitiškai žvelgiant į gausią tyrimų medžiagą įmanoma atkurti labai įdomius praeities įvykius. Turime omenyje A. Luchtano straipsnį, kuriame, remdamasis vien archeologiniais duomenimis, autorius gana argumentuotai pagrindžia nuomonę, jog V a. į Lietuvos teritoriją įsiveržė tam tikros stepių klajoklių (veikiausiai hunų) pajėgos, nurodo jų pultas vietoves ir apytikslį žygio maršrutą<sup>35</sup>. Teiginius apie hunų ar kitų klajoklių įsiveržimo į baltų žemes galimybę dar anksčiau kėlė V. Kazakevičius ir V. Šimėnas, tačiau A. Luchtanas šią temą išplėtojo.

---

<sup>30</sup> **Jovaiša E.** Baltų visuomenė ankstyvųjų viduramžių pradžioje (V–VI a.) // Istorija. T. 64. Vilnius, 2006. Prieiga internete: [http://www.istorijoszurnalas.lt/index.php?option=com\\_content&view=article&id=18&Itemid=2](http://www.istorijoszurnalas.lt/index.php?option=com_content&view=article&id=18&Itemid=2)

<sup>31</sup> **Vaitkunskienė L.** Pagrybio kapinynas. Lietuvos archeologija. T. 13. Vilnius, 1995, p. 163–166; **Vaitkunskienė L.** The formation of warrior elite during the Middle Iron Age in Lithuania // Archaeologia Baltica. T. 1. Vilnius, 1995, p. 94–106; **Вайткунскене Л.** К вопросу о начале дружины в Литве // Задачи советской археологии в свете решений XXVII съезда КПСС: Тезисы докладов (Суздаль, 1987 г.). Москва, 1987, с. 56–57.

<sup>32</sup> **Кулаков В.** Начало дружины пруссов // Всесоюзная конференция по изучению истории, археологии, экономики, литературы и языка скандинавских стран и Финляндии. Тезисы докладов. Москва, 1986, с. 188–190; **Кулаков В.** Дружинные элементы в могильниках пруссов VII – начале XI в. // Археологические памятники Европейской части РСФСР: Погребальные памятники. Москва, 1988, с. 119–145; **Кулаков В.** Знамена дружин балтского региона // Советская археология. Москва, 1989, № 4, с. 61–70; **Кулаков В.** Погребения военачальников прусских дружин // Краткие сообщения Института археологии Академии наук СССР. Москва–Ленинград, 1989, вып. 198, с. 35–44.

<sup>33</sup> **Kazakevičius V.** Geležies amžiaus baltų genčių ginkluotė. Habilitacinis darbas. Vilnius, 1998, p. 60–61.

<sup>34</sup> **Новікаў Я.** Ваенная гісторыя Беларускіх земляў (да канца XII ст.). Том 1. Мінск, 2007.

<sup>35</sup> **Лухтан А.** Война V века в Литве // Гістарычна – археалагічны зборнік. Т. 11. Беларусь у сістэме Еурапейскіх культурных сувязяў. Мінск, 1997, с. 15–20.



## GINKLUOTĖ

Ginklai tradiciškai skirstomi į keletą grupių: artimosios (kontaktinės) kovos – kalavijai, kirviai, smogiamosios ietys, peiliai, buožės, tolimosios (distancinės) kovos – lankai su strėlėmis, svaidomosios ietys, akmenų svaidyklės – ir apsauginiai – skydai, šalmai, šarviniai marškiniai, šarvai. Labai dažnai toks skirstymas (ypač skiriant artimosios ir tolimosios kovos ginkluotę) yra santykinis. Įgudusio kario rankose dažniausiai artimajai kovai skirtas kirvis ar peilis gali būti taikliai nusviedžiamas ir į tolėliau esantį priešą, o svaidomoji ietis, įprastinis tolimosios kovos ginklas, – sėkmingai naudojama ir artimojoje kovoje. Tačiau principinis ginkluotės skirstymas į artimosios ir tolimosios kovos ginklus išlieka aktualus norint suvokti, kokią dalį ginkluotės jie sudarė, ir kelti tolesnes prielaidas aptariant galimai taikytą kovos taktiką.

Dar vienas svarbus ginkluotės tyrimų aspektas – kai kurių radinių (visų pirma kirvių ir peilių) priskyrimo prie ginklų arba darbo įrankių grupės problema. Manychiau, jog ilgą laiką naudotas šių dirbinių skirstymas į minėtas grupes vien pagal išorinius estetinius požymius arba matmenis nėra tikslus. Ypač tai pasakytina apie ydingą *kirvių* priskyrimą prie darbo įrankių arba ginklų vadovaujantis vien tuo, jog „ornamentuotas kirvis – ginklas, neornamentuotas – darbo įrankis“. Šią tendenciją pastebime ir V. Kazakevičiaus darbe, kuriame jis tvirtina, kad, nagrinėdamas Lietuvos archeologinę medžiagą (1988 m. publikacija), suskaičiavęs per tūkstantį įmovinių ir įtveriamųjų kirvių<sup>36</sup>. Tačiau vadovaujantis logika, kad „kovos kirvis tik tas, kuris ornamentuotas arba kurio pentis su atkraštemis“, ginklais gali būti laikomi tik 22<sup>37</sup> ar vos 13<sup>38</sup>. Tyrėjas teigia, kad „kovos kirviai – viena iš ginklų rūšių, kuri aptinkama labai retai tarp kitų baltų materialinės kultūros daiktų. Šių smogiamųjų ginklų randama I tūkst. vidurio ir antrosios pusės lietuvių pilkapiuose. Kovos kirvio formos paprastumas veikiausiai ir lėmė jo retumą. Tik ornamentas, masė ir kai kurios kitos labai nežymios, antraeilės detalės padeda atskirti kovos kirvį nuo darbinio, kuris, beje, taip pat sėkmingai galėjo pakeisti kovinį.

<sup>36</sup> **Казакевичюс В.** Оружие балтских племен II–VIII веков на территории Литвы. Вильнюс, 1988, с. 75.

<sup>37</sup> Ten pat, p. 131.

<sup>38</sup> Ten pat, p. 132.

Pagal šias nereikšmingas detales ir išaiškėja kovos kirvio formos raida<sup>39</sup>. Vėliau, aptardamas visame baltų areale rastus kirvius, prie kovos kirvių V. Kazakevičius vėlgi priskyre tik išsiskiriančius estetinėmis savybėmis (grakštesnių formų, ornamentuotus ir tuos, kurių kotai buvo apvynioti žalvarinėmis ornamentuotomis juostomis). Taip pat tyrėjas į kovos kirvių grupę įtraukė kirvius su atsparinėmis (atkraštėmis)<sup>40</sup>. Baltų ginkluotės viduriniame geležies amžiuje kiekybinį santykį apibūdinančioje diagramoje kirviams tenka itin menka dalis – vos 1,7 proc.<sup>41</sup>

Taigi, nors V. Kazakevičius kategoriškai ir neatmetė galimybės, kad ir „darbo“ kirviai galėjo būti naudojami kaip kovos priemonė, tačiau jų į ginkluotės sąrašą neįtraukė. Manychiau, toks požiūris klaidingas. Kirvis – universalus dirbiny, tinkamas naudoti kaip darbo įrankis ir ginklas, todėl visus aptariamojo laikotarpio kirvius reikia vertinti ginkluotės kontekste ir jokiū būdu „nešalinti“ iš ginkluotės kompleksų vien dėl to, kad dauguma jų buvo neornamentuoti.

Ornamentuotų ir neornamentuotų kirvių, priklausančių I tūkst. Lietuvos ir kitų baltiškų žemių archeologinei medžiagai, skirtumai visų pirma yra išoriniai, estetiški, kas iš esmės nekeičia jų konstrukcinių savybių ir nemažina neornamentuoto kirvio panaudojimo kaip ginklo galimybių. Ornamentikoje vertėtų ieškoti ne funkcinės paskirties skirtumų, o kirvių kaip jų turėtojų turtingumo, tam tikro socialinio statuso, galbūt ir teiktos maginės galios ženklų. Tačiau ir čia galima nusukti į klystkelius. Jei ornamentuotą kirvį griežtai laikysime turtingo kario, vado atributu, kyla klausimas, kodėl Taurapilio pilkapyno pilkapio Nr. 5 „kunigaikščio“ kape, kurio įkapės labai turtingos, įdėtas neornamentuotas, gana kuklus siauraašmenis pentinis kirvis, o aiškiai žemesnio socialinio rango vyro kape pilkapyje Nr. 6 aptiktas kur kas prašmatnesnis ornamentuotas kirvis su atkraštėmis<sup>42</sup>.

A. Malonaitis, apibendrinęs ir išanalizavęs Lietuvos teritorijoje ras-

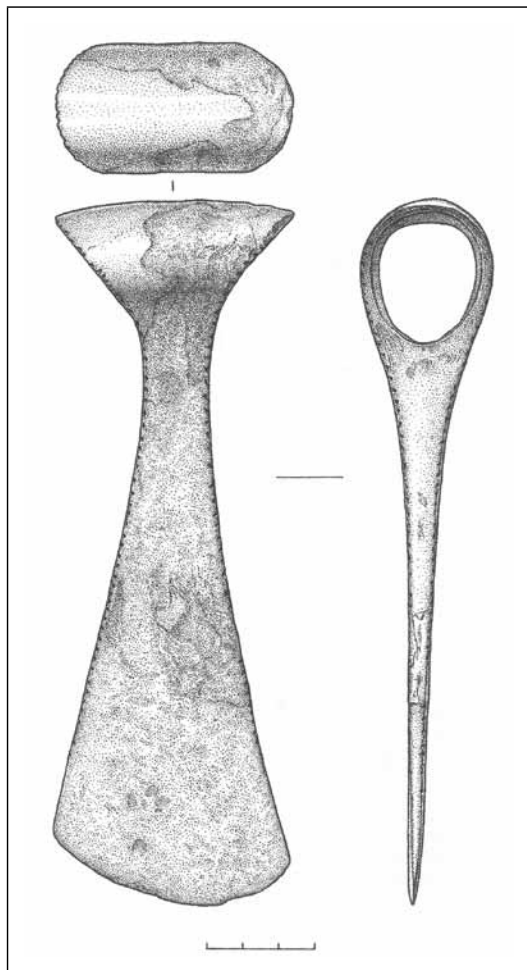
---

<sup>39</sup> Ten pat, p. 133.

<sup>40</sup> **Kazakevičius V.** Geležies amžiaus baltų genčių ginkluotė. Habilitacinis darbas. Vilnius, 1998, p. 31–33.

<sup>41</sup> Ten pat, p. 25, 3 diagrama.

<sup>42</sup> **Tautavičius A.** Taurapilio „kunigaikščio“ kapas // Lietuvos archeologija. T. 2. Vilnius, 1981, p. 28–36.



**1 pav.** Ornamentuotas kirvis  
iš Neravų (Grigiškių) pilkapyno

tų siauraašmenių kirvių duomenis, aiškiai įrodo, kad ornamentuoti kirviai nesudaro kažkokios vienos išskirtinės grupės. Anot A Malonaičio, „ornamentuotieji kirviai nėra vienodi, todėl nereikia jų visų suplakti ir nagrinėti tik kovos kirvių aspektu“. Pavyzdžiui, aptardamas 7-ojo tipo kirvius (beje, jų chronologija visiškai atitinka vidurinę geležies amžių), išsiskiriančius nedidele mase, siauru pleištu, plačiais ašmenimis, dažnai ovalia koto kiauryme (šis apibūdinimas leidžia laikyti tokio tipo kirvius itin tinkamais kovai), A. Malonaitis pažymi, kad tarp jų pasitaikė ir ornamentuotų, ir neornamentuotų egzempliorių. Tas pat pasakytina ir apie kitų tipų kirvius<sup>43</sup>.

Labai įdomios ir A. Malonaičio išvados, padarytos atlikus siauraašmenių kirvių ergonominius tyrimus. Aptardamas minėto 7-ojo tipo kirvius, jis teigia, jog tiek ornamentuoti, tiek neornamentuoti šio tipo

<sup>43</sup> **Malonaitis A.** Geležiniai siauraašmeniai kirviai Lietuvoje. Vilnius, 2008, p. 89.

kirviai turėjo būti ilgakočiai (kotai – 50–90 cm ilgio). Kitų tipų ornamentuotų kirvių kotų ilgis atitinka dažniausiai pasitaikančius<sup>44</sup>. Vadinasi, ir ornamentuotų, ir neornamentuotų to paties tipo kirvių kotai turėjo būti panašūs. Tai labai svarbi išvada, jei manysime, kad kovos kirvis turėjo būti maunamas ant gana ilgo koto. Tačiau ar kovos kirvis būtina turi būti ilgakotis? A. Malonaitis linkęs manyti, kad, nors ilgas kotas ir leidžia padidinti smūgio jėgą, kovai toks kirvis vargu ar tiktų, nes būtų gremėzdiškas. Jį esą visą laiką tektų laikyti rankose, o ne pritvirtintą prie diržo. A. Malonaitis spėja, jog kirvis turėjo būti ne ilgesnis už kalaviją, ir teigia, kad šiandien pasitaikančios ilgakotės kirvių rekonstrukcijos yra nepagrįstos. Esą manevravimo tokiu įrankiu galimybes atskleidžia atlikti ergonominiai tyrimai. „Žinoma, galima įsivaizduoti įvairiai ir sakyti, kad ilgakočiu kirviu galima pasiekti toliau esantį priešininką ar pan., bet taip gamtos neapgausime.“<sup>45</sup> Su paskutiniu teiginiu nesinorėtų sutikti. Anks-tyvųjų viduramžių Europoje buvo gerai žinomi dvirankiai ilgakočiai kovos kirviai, kuriuos naudojo pėstininkai. Tokiu kirviu ginkluotas karys kautynių metu skydą, kuris kabojo ant diržo, permesdavo už nugaros ir kaudavosi laikydamas ilgą kirvio kotą abiem rankomis<sup>46</sup>. Be abejo, toks ginklas turėjo savų trūkumų ir privalumų. Juo buvo galima pasiekti toliau esantį karį, jo smogiamoji jėga buvo didelė, tačiau netaiklus smūgis praktiškai nepalikdavo galimybių ištaisyti klaidos ir išvengti atsakomojo prieš smūgio. Tačiau, susidūrus su raitu priešininku, ilgakotis kirvis tapdavo ne tik puikiu kertamuoju ginklu, bet ir priemone, leidžiančia užkabinti ir nuversti raitelį žemėn. Visos šios išvardytos priežastys neleidžia kategoriškai atmesti galimybės, kad baltų kariai bent dalį kirvių maudavo ant ilgų (galbūt 1,5 m) kotų, nors neabejotinai vyravo kirviai gerokai trumpesniais (0,5–1,0 m) kotais.

Dar vienas klausimas, į kurį iki šiol nebandyta ieškoti atsakymo – ar baltai kirvius kovoje naudojo tik kaip kertamuosius artimosios kovos, ar ir kaip svaidomuosius ginklus tolimiems taikiniams kauti? Kirvius svaidyti ankstyvaisiais viduramžiais buvo puikiai įgudę įvairių Europos regionų kariai. Frankai labai plačiai naudojo kelių tipų svaidomuosius vie-

---

<sup>44</sup> Ten pat.

<sup>45</sup> Ten pat.

<sup>46</sup> **Догерти М. Д.** Средние века. Искусство войны. Москва, 2009, с. 100.

našmenius ir dviašmenius kovos kirvius – vadinamąsias „fransiskas“<sup>47</sup>. Tarp Lietuvos archeologinių radinių kirvių, savo forma atitinkančių „fransiskas“, neturime, tačiau neatmestina galimybė, kad įgudę baltų kariai ir vietinių tipų kirvius kartais galėjo naudoti kaip svaidomuosius ginklus. Šią prielaidą galima patvirtinti arba atmesti tik eksperimentinės archeologijos metodu.

Akivaizdu, kad kirviams, vertinant jų vietą baltų karių ginkluotėje, kol kas skirta pernelyg mažai dėmesio. Jei atmestume V. Kazakevičiaus suformuluotą nuostatą, kad kovos kirvis būtinai turi būti ornamentuotas, ir įtrauktume visus kirvius į bendrą ginklų skaičių, jo išskirtos I tūkst. m. Lietuvoje naudotos ir archeologų aptiktos ginkluotės (apie 1 260 ietigalių, apie 280 kalavijų, apie 100 kovos peilių, vos 22 kirviai)<sup>48</sup> proporcijos esmingai pasikeistų. Daugiau kaip 1 000 iki 1988 m. visų tipų Lietuvoje rastų ir V. Kazakevičiaus suskaičiuotų (tikslesnę ir naujesnę kirvių duomenų bazę pateikia A. Malonaitis)<sup>49</sup> kirvių įtraukus į ginkluotės kompleksus, paaiškėtų, kad kirvių rasta nedaug mažiau nei iečių. Ietis ir kirvis turėtų būti pagrindinis ir dažniausiai pasitaikantis ginklų kompleksas. Be abejo, tolesni tyrimai turėtų remtis detalioje kapuose aptiktų įkapių kompleksų analize.

Dėl *ieties*, kaip dažniausiai naudoto ir, natūralu, dažniausiai aptinkamo baltų karių ginklo reikšmingumo abejonių nekyla. Pagrindinė problema – atskirų tipų ietigalių priskyrimas prie smogiamųjų arba svaidomųjų iečių. Šis skirstymas taip pat gana sąlygiškas, nes kiekvieną ietį (išskyrus itin sunkias falangos karių ietis) galima naudoti abiem atvejais – viskas priklauso nuo konkrečios kovinės situacijos ir kario fizinio pajėgumo. Visgi tam tikras tendencijas išvelgti galima. Smogiamosioms ietims būdingas masyvus ietigalis. Tačiau išskirti kurį nors vieną jų tipą, tik kaip svaidomųjų arba smogiamųjų iečių ietigalių, gana sunku, nes tipologiškai net tam pačiam tipui priskiriami ietigaliai būna labai įvairaus dydžio, nors jų formos ir yra beveik identiškos (pvz., antrojo tipo pagal V. Kazakevičiaus tipologiją įmovinių ietigalių randama nuo beveik 11 cm

<sup>47</sup> Разин Е. А. История военного искусства VI–XVI вв. Москва, 1999, с. 127.

<sup>48</sup> Казакевичюс В. Оружие балтских племен II–VIII веков на территории Литвы. Вильнюс, 1988, с. 130–131.

<sup>49</sup> Malonaitis A. Geležiniai siauraašmeniai kirviai Lietuvoje. Vilnius, 2008.

iki daugiau nei 45 cm ilgio)<sup>50</sup>. Iš esmės vieninteliai tik svaidomosioms ietims pritaikyti veikiausiai buvo įtveriamieji ietigaliai, tačiau jų Lietuvos teritorijoje randama nedaug, daugiausia – sėlių žemėse. Kur kas daugiau šio tipo ietigalių aptikta dabartinės Latvijos teritorijoje, Skandinavijoje, frankų žemėse. Suomijoje „angono“ tipo ietigaliai apskritai laikomi kone „nacionaliniu“ ugrų-suomių ginklu, nors Estijoje tokių ietigalių randama visai nedaug. Lietuvoje rasti vos keli „angono“ tipo ietigaliai<sup>51</sup>.

Germanų žemėse vienas pagrindinių ginklų ilgą laiką buvo „framėja“ – nedidelė, vos ilgesnė nei pusantrą metro ietis. Jos lapo formos ietigalis buvo platus, todėl tokia ietis galėjo būti naudojama ne tik toli svaidyti, bet ir artimajame mūšyje. Ja buvo atliekami duriamieji, o suėmus kotą abiem rankomis – ir kertamieji smūgiai<sup>52</sup>. Galbūt panašią dvigubą funkciją galėjo turėti ir kai kurių tipų baltų ietys.

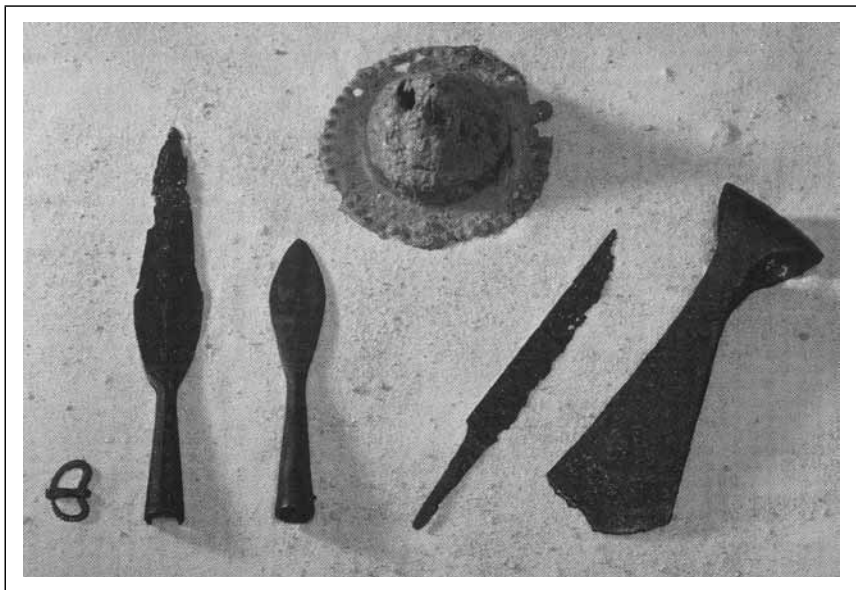
Taigi ir ietigalių priskyrimo prie svaidomųjų arba smogiamųjų iečių kriterijų paieškos klausimas lieka atviras ir tampa dar vienu ginkluotės tyrimų, kuriems atlikti reikalingi eksperimentai, aspektu. Tačiau jau dabar drįstu kelti hipotezę, kad daugeliu atvejų ietis buvo naudojama kaip svaidomasis ginklas. Ieties vieta ginkluotės komplekse priklausė nuo to meto kovos taktikos, kario materialinės gerovės ir galimybių apsiginkluoti. Bet koku atveju dažniausiai kario ginkluotės kompleksą sudarė ietis ir kirvis. Šie ginklai itin dažnai randami baltiškojo regiono karių kapuose, datuojamuose nuo geležies amžiaus iki pat viduramžių. Abu juos naudoti mūšyje vienu metu būtų sunku, nebent kirvis yra užkištas ar kitaip pritvirtintas prie kario diržo ar juostos, kol jis kaunasi ietimi. Mančiau, ginklų naudojimo mūšyje schema galėjo būti tokia: mūšio pradžioje, priartėjus tinkamu atstumu, buvo sviedžiama svaidomoji ietis, o tada puolamas priešas (tiesioginis kontaktas) kaunantis kirviu (kalaviju arba smogiamąja ietimi). Peilis naudotas savigynai dėl kokių nors priežasčių praradus pagrindinį ginklą (kirvį, kalaviją arba smogiamąją ietį išmušus iš rankų, jiems lūžus ir pan.) arba pribaigiant priešą.

---

<sup>50</sup> **Казаквичюс В.** Оружие балтских племен II–VIII веков на территории Литвы. Вильнюс, 1988, с. 36.

<sup>51</sup> Ten pat, p. 57–63.

<sup>52</sup> **Тараторин В.** История боевого фехтования. Развитие тактики ближнего боя от древности до начала XIX века. Минск, 1998, с. 144.



2 pav. Popų–Vingelių pilkapyne (Elektrėnų sav.), pilkapyje Nr. 2, kape Nr. 1, rastos kario įkapės: sagtis, du ietigaliai, kirvis ir skydo umbas

Kartais kariai kapuose palaidoti su dviem ir daugiau iečių. Tokiu atveju taktinis šių ginklų naudojimo paaškinimas yra toks: mūšio pradžioje karys sviedžia vieną ar kelias lengvesnes svaidomasias ietis ir lieka rankoje laikydamas sunkesnę smogiamąją ietį arba ima kitą ginklą. V. Kazakevičius yra pateikęs keliomis ietimis ginkluotų karių veiksmų schemą: „Kariai veikiausiai turėjo kelis iečių kompleksus – smogimui ir svaidymui iš artimo nuotolio. Pradėdami mūšį, jie naudojo svaidomasias ietis, o vėliau jau iš artimo atstumo stodavo į susirėmimą. Ietys su ietigaliu maža, siaura plunksna labiau tiko svaidymui. Jomis buvo pristabdomas priešų puolimas. O ietys, turėjusios ietigalį su didele, plačia plunksna, tiko artimai kovai. Jos padarydavo didelius, smarkiai kraujuojančius sužalojimus, nuo kurių priešų kariai greitai silpdavo ir išeidavo iš rikiuotės.“<sup>53</sup>

Svarbus L. Vaitkunskienės pastebėjimas atlikus Žemaitijos Pagrybio kapinyno (Šilalės r.) tyrimus: visuose kapuose, kuriuose rasti du ietiga-

<sup>53</sup> **Казакевичюс В.** Оружие балтских племен II–VIII веков на территории Литвы. Вильнюс, 1988, с. 17–18.

liai, vienas iš jų buvo su didele, plačia, kitas – gerokai smulkesne, siauresne plunksna<sup>54</sup>.

Kariui, ginkluotam viena ietimi arba ietimi ir peiliu, paleisti ietį iš rankų būtų buvę labai rizikinga. Jis ją turėtų naudoti ne tik kaip tolimosios, bet ir kaip artimosios kovos ginklą. Būtų tikslinga atlikti analizę, ar kariai, palaidoti su viena ietimi ir be kirvio arba kalavijo, nebuvo ginkluoti sunkesne, labiau duriamiesiems smūgiams pritaikyta ietimi.

Kartais kapuose randama ne viena ar dvi, o trys, keturios ar net penkios ietys. V. Kazakevičius mano, kad tiek daug iečių kariui turėti nebuvo reikalo, nes tai būtų kėlę problemų. Esą „toks iečių skaičius reiškia, kad turtinė nelygybė viduriniajame geležies amžiuje buvo toli pažengusi ir jau atsiradusios prielaidos giliam socialiniam bendruomenių sluoksniavimuisi“<sup>55</sup>. Galbūt išties kapai, kuriuose rasta daug iečių, atspindi ryškėjančią socialinę stratifikaciją, tačiau nebūčiau tikras, kad karys su keturiomis ar penkiomis ietimis negalėjo eiti į mūšį. Dar antikos laikais buvo daugybė atvejų, kai lengvieji pėstininkai nešdavosi į mūšį kelias ietis, kurias vėliau vieną po kitos išsvoidydavo į priešą ir traukdavosi į savo pajėgų užnugarį arba tęsdavo kovą artimosios kovos ginklais (kalavijais ir pan.). Pavyzdžiui, antikos laikais itin vertinti trakų lengvieji pėstininkai imdavo į mūšį kelias svaidomąsias ietis<sup>56</sup>.

**Peilis** arba kovos peilis-durklas – dar vienas ginklas, kurį buvo galima naudoti tiek artimojoje kovoje, tiek į priešą svaidyti. Ginkluotę tiriantys archeologai jau prieš daugelį dešimtmečių susidūrė su problema: ką vadinti peiliu, o ką – kovos peiliu ar kalaviju. Čia svarbūs R. Volkaitės-Kulikauskienės ir V. Kazakevičiaus tyrimai, kuriuos aptarė ir toliau šią specifinę sritį nagrinėjo V. Šimėnas. Anot jo, dabar egzistuojantis ginklų skirstymas pagal dirbinių geležtės ilgį (peiliai iki 25 cm ilgio vadinami buitinais, nuo 25 iki 50 cm – koviniais, nuo 50 cm – kalavijais) yra tobulintinas, bet iš esmės priimtinas<sup>57</sup>.

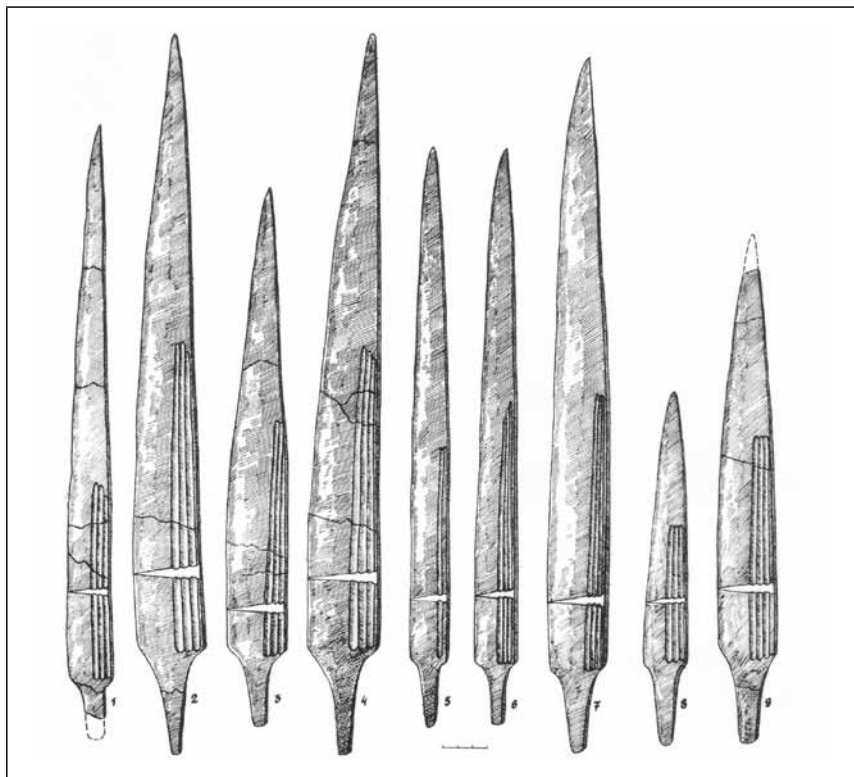
<sup>54</sup> Vaitkunskienė L. Pagrybio kapinynas. Lietuvos archeologija. T. 13. Vilnius, 1995, p. 106–107.

<sup>55</sup> Kazakevičius V. Geležies amžiaus baltų genčių ginkluotė. Habilitacinis darbas. Vilnius, 1998, p. 28.

<sup>56</sup> Энглим С., Джестис Ф., Райс Р., Раш С., Серрати Д. Войны и сражения Древнего мира. 3000 год до н. э. – 500 год н. э. Москва, 2007, с. 28–30.

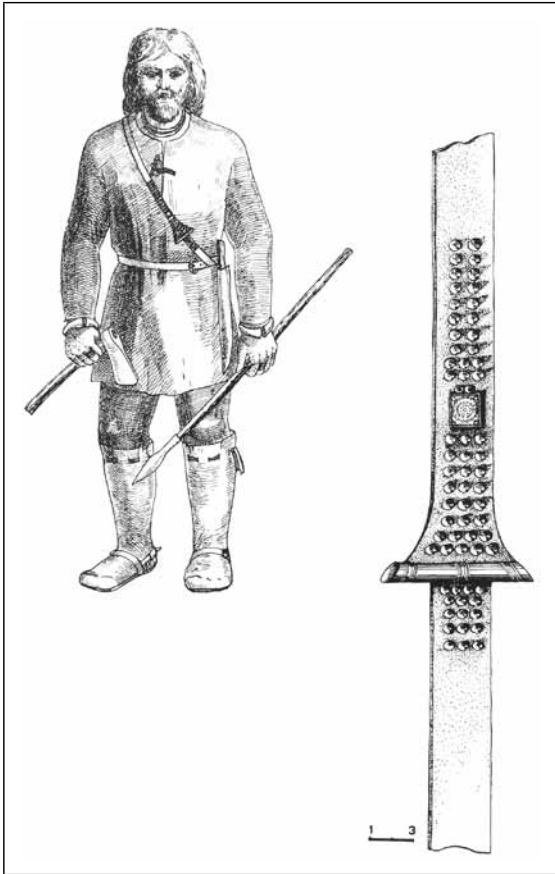
<sup>57</sup> Šimėnas V. Etnokultūriniai procesai Vakarų Lietuvoje pirmojo mūsų eros tūkstantmečio viduryje. Vilnius, 2006, p. 74.





3 pav. Kovos peiliai-durklai iš Vidgirių kapinyno (Pagėgių sav.)

V. Šimėnas savo tyrimuose daug dėmesio skyrė savitam šios grupės ginklui – smiliajam kovos peiliui-durklui išskirti ir aptarti. Šiems 25–56 cm ilgio ginklams būdinga siaura, ištęsta, siauru smaigaliu geležtė ir trumpa įkotė. Jų geležtės dažniausiai puoštos horizontaliais grioveliais (kurie senesnėje literatūroje kartais vadinami „grioveliais kraujui nutekėti“). Smailiųjų kovos peilių-durklų svorio centras dažniausiai yra arti geležtės. Jie dėl trumpos įkotės netiko kertamiesiems smūgiams (galėjo lengvai išlūžti iš medinės arba kaulinės rankenos) atlikti, tačiau puikiai buvo pritaikyti durti. Tokių ginklų gausiau randama prūsų žemėse, mažiau – Nemuno žemupyje (skalvių žemėse) ir Vidurio Lietuvoje (aukštaičių žemėse). Pavienių egzempliorių aptikta kuršių, žemaičių žiemgalių genčių gyventose teritorijose. Jie, anot V. Šimėno, atsirado V a. viduryje ir buvo segami prie



4 pav. Perpetė ir jos nešiojimo būdo rekonstrukcija, remiantis Vidgirių kapinyno (Pagėgių sav.) tyrimų duomenimis

diržų ir perpečių, prie pastarųjų buvo tvirtinami ir kalvijai. Perpečių nešiosenos tradicijos ištakų ieškant romėnų ir barbarų kontaktų zonoje Dunojaus vidurupyje<sup>58</sup> nustatyta, jog jos baltų kraštuose pradėjo plisti V a.

Pastebima, kad smailiųjų kovos peilių-durklių ir apskritai durti skirtų smailėjančių kovos peilių naudojimo pradžia susijusi su akivaizdžiai didesniu vidurinio geležies amžiaus pradžios gerai ginkluotų karių kapų skaičiumi. Marvelės kapinyne (dab. Kauno ribos) dažniausiai randamą (70 proc. vyrų, palaidotų su ginklais, kapų) ginkluotės

kompleksą sudaro ietis, kirvis ir peilis. Kiti kompleksai (durklas + ietis arba durklas + 2 ietys, arba tik durklas) gerokai retesni. Ši tendencija patvirtina mano prielaidą dėl trijų tipų ginklų (ieties, kirvio, peilio) naudojimo trijuose skirtinguose individualių kautynių etapuose (svaidomosios ieties smūgis artėjant prie priešo, kirvio tiesioginiai smūgiai artimojoje

<sup>58</sup> Ten pat, p. 74–93.

kovoje vyras prieš vyrą ir prireikus peilio arba durklo panaudojimas savigynai arba priešui pribaugti).

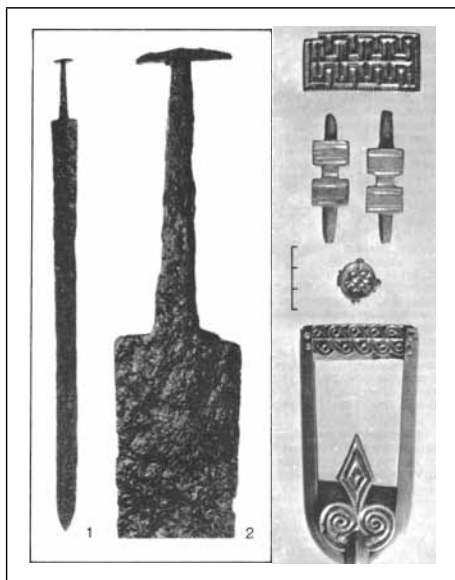
Be smailiųjų kovos peilių-durklių, kapuose aptinkama ir kitų tipų peilių. Beveik visada vienintelis jų priskyrimo prie ginklų kriterijus – geležtės ilgis (anot V. Kazakevičiaus, Lietuvoje nusistovėjusi tradicija kovinius laikyti peilius ne trumpesne kaip 20 cm geležte, o bendras tokių peilių ilgis siekia nuo 25 iki 50 cm). Remdamasis šiais kriterijais praėjusio amžiaus devintojo dešimtmečio pabaigoje V. Kazakevičius buvo suskaičiavęs apie 100 kovos peilių, tačiau smulkiau tipizuoti jų nesiėmė<sup>59</sup>. 1998 m. habilitaciniame darbe jis jau drąsiau kėlė prielaidą, jog kai kurie „į buitinius panašūs peiliai“ galėjo būti naudojami ir karybai, bet neatsisakė nuostatos, kad jie būtinais turėjo būti ilgi (25–50 cm)<sup>60</sup>.

Ar tikrai galima peilius vien tik pagal geležtės ilgį kategoriškai skirstyti į kovos ir buitinius? Esu tikras, kad ne. Smailiųjų kovos peilių-durklių kitos funkcijos, išskyrus kovinę (dūrimo), yra labai ribotos dėl V. Šimėno išryškintų minėtų konstrukcinių ypatumų. Tačiau kitų tipų peiliai iš esmės tiko tiek kautynių, tiek buitiniams veiksams (maistui pjaustyti, įvairiems smulkiems darbams žygio sąlygomis ir pan.) atlikti. Peilis su gerai kote įtvirtinta 10–15 cm ilgio geležte buvo gana veiksmingas duriamasis ar kertamasis savigynos ginklas, juo labiau jis tiko priešui pribaugti, vaizdžiai tariant, perpjauti jam gerklę ar durti į širdį. Esu tikras, kad nepriskirti prie ginkluotės peilių trumpesne nei 20 cm geležte taip pat klaidinga, kaip ir nelaikyti ginklais neornamentuotų kirvių. Toks laikymasis anksčiau nustatytų sutartinių matmenų ar požymių šiais laikais dirbtinai „nuginkluoja“ daug praeities karių ir apskritai iškreipia kario ginkluotės komplekso sampratą. Būčiau linkęs laikytis visiškai priešingos nuomonės – bet kuris peilis atitinkamoje situacijoje gali būti naudojamas tiek kaip darbo įrankis, tiek kaip ginklas. Netgi moterų rankose peilis veikiausiai buvo ne tik buitinis įrankis, bet ir savigynai nuo, tarkime, užpuoliko, plėšiko ar prievartautojo tinkamas ginklas.

<sup>59</sup> **Казакявичюс В.** Оружие балтских племен II–VIII веков на территории Литвы. Вильнюс, 1988, с. 82–92.

<sup>60</sup> **Kazakevičius V.** Geležies amžiaus baltų genčių ginkluotė. Habilitacinis darbas. Vilnius, 1998, p. 34–35.

## Kalavijai



5–6 pav. Dviašmenis kalavijas ir sidabrinės paaukuotos kalavijo makščių apkalos iš Taurapilio pilkapyno (Utenos r.) pilkapiro Nr. 5

kovos peilius-kalavijus nustojo naudoti, o žiemgaliai juos naudojo iki pat viduramžių pradžios. Anot tyrėjų, to meto plačių kovos peilių-kalavijų paplitimo žemėlapis iš esmės atitinka žiemgalių teritorijos kontūrus<sup>62</sup>. Tokių peilių-kalavijų platusis galas paprastai yra 4–9 cm pločio, bendras ginklo ilgis – 27–53 cm. Kartais kapuose randama ir miniatiūrinių, vos 13–24 cm ilgio, plačių kovos peilių-kalavijų. Manoma, kad tai – tikrųjų ginklų simbolinės įkapės<sup>63</sup>.

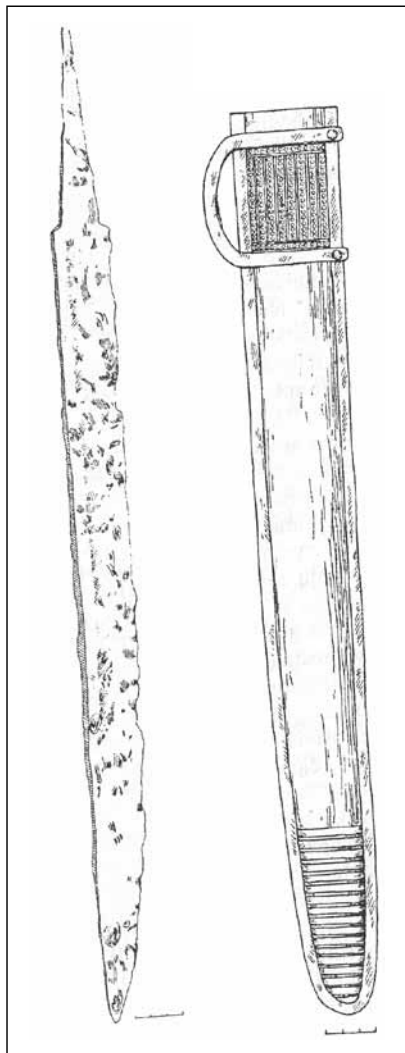
Kalavijai (ypač labai reti – dviašmeniai) sietini su gentine diduomene ir kariaunomis. Kiek komplikuotas yra tik plačių kalavijų, kurie, ga-

Anot V. Kazakevičiaus, baltų žemėse vidurinio geležies amžiaus paminkluose rasta apie 480 kalavijų. Tik du iš jų yra dviašmeniai (rasti Taurapilyje ir Krikštonyse, laikomi „importiniais“, atgabentais iš Padunijos), apie 130 vienašmenių kalavijų (daugiausia rastų vakarinėje baltų arealo dalyje) ir apie 350 plačių kalavijų<sup>61</sup>. Itin įdomus baltams būdingas ginkluotės tipas – platieji kalavijai (dar vadinami plačiais kovos peiliais-kalavijais). Jų dažniausiai aptinkama žiemgalių, rečiau – latgalių ir žemaičių, labai retai – sėlių laidojimo paminkluose. Žemaičiai apie IX a. plačiuosius

<sup>61</sup> Ten pat, p. 29–31.

<sup>62</sup> **Vaškevičiūtė I.** Žemgaliai V–XII amžiuje. Vilnius, 2004, p. 55.

<sup>63</sup> **Казаквичюс В.** Оружие балтских племен II–VIII веков на территории Литвы. Вильнюс, 1988, с. 114.



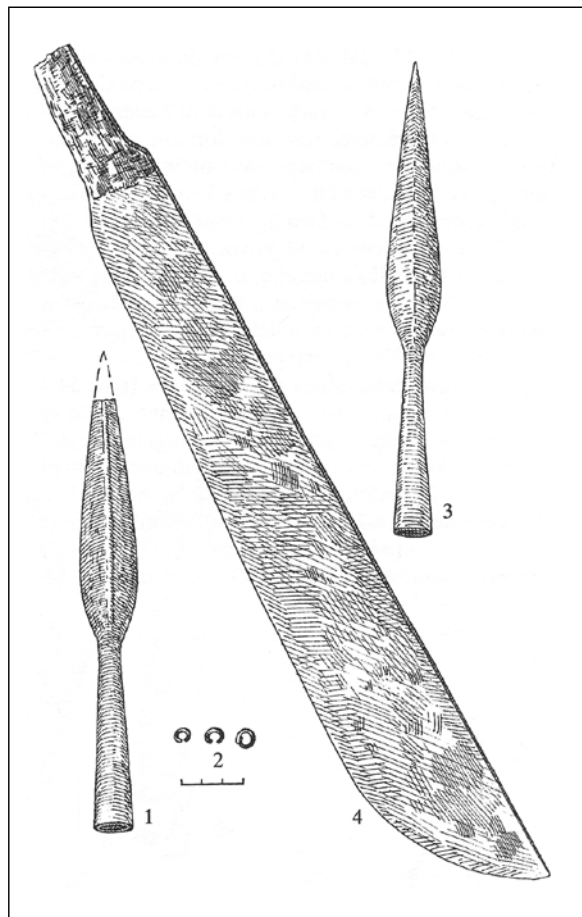
7–8 pav. Vienašmenis kalavijas, rastas Pagrybio kapinyne (Šilalės r.) kape Nr. 10, ir pagal kapų Nr. 10 ir Nr. 158 radinius rekonstruotos kalavijo makštys

lima sakyti, buvo masiškai paplitę žiemgalių žemėse, priskyrimas šioms socialinėms grupėms. Panašu, jog platusis kalavijas buvo tiek žiemgalių kariauninkų – profesionalių karių, tiek pašauktinių – eilinių bendruomenės narių – dažnai naudojamas ginklas.

**Lankai ir strėlės** neabejotinai taip pat buvo naudojami baltų karyboje, tačiau jų reikšmė kol kas labiausiai neaiški dėl dviejų priežasčių: vidurinio geležies amžiaus kapuose strėlių antgalių nerandama (išskyrus kelis, aptiktus žmonių palaikuose kaip sužalojimų pėdsakai, o ne įkapės), dalis piliakalniuose rastų strėlių antgalių yra aiškiai svetimų etninių grupių karių puolimų pėdsakai (pvz., klajoklių hunų ir avarų naudotų strėlių trisparniai antgaliai). Akivaizdu, kad lankas ir strėlės tam tikru mastu buvo naudojami karyboje, tačiau nebuvo tradicijos dėti strėlių į kapus.

Senajo, vidurinio ir vėlyvojo geležies amžiaus strėlių antgalius išsamioje tam specialiai skirtoje studijoje yra apžvelgęs ir jų katalogą paskelbęs V. Kazakevičius<sup>64</sup>. Jame aiškiai matyti, kad didesnė dalis viduriniam geležies amžiui prisikirtinų antgalių yra klajoklių

<sup>64</sup> Kazakevičius V. Geležies amžiaus strėlės Lietuvoje II–XII/XIII a. Vilnius, 2004.



9 pav. Platusis kovos peilis – kalvijas, grandelės ir ietigaliai, rasti Šukionių kapinyno (Pakruojo r.) kape Nr. 13

strėlių trisparniai antgaliai. Aptariamam laikotarpiui taip pat priskiriama dalis įmovinių strėlių antgalių su užbarzdomis (jų chronologija apima visą I t-metį ir II t-mečio pradžią, o kilmė sietina ir su baltais, ir su slavais bei germanais; rastas 31 antgalis)<sup>65</sup>. Tokios pat plačios chronologijos, būdingos dideliame Rytų Europos arealui, yra ir įtvėriamieji strėlių atgaliai rombo (rasti 66 vnt.) bei lapo formos plunksnelėmis (9 vnt.)<sup>66</sup>. V. Kazakevičius pastebi, kad strėlių antgalių dabartinės Lietuvos teritorijoje nuo senojo iki

vėlyvojo geležies amžiaus palaiptams gausėja, tačiau jie bendroje ginklų statistikoje sudaro tik 1,7–7,9 proc. Šį reiškinį bandyta aiškinti to meto Lietuvos gamtinės (geografinės) aplinkos ypatumais, dideliu miškingumu.

<sup>65</sup> Ten pat, p. 19–23.

<sup>66</sup> Ten pat, p. 41–53.

Esą miškingoje teritorijoje lankas ir strėlės apskritai naudoti rečiau, dažniau – per pilių apgulas. Be to, po mūsų surinktos strėlės buvo pakartotinai naudojamos<sup>67</sup>. Tenka sutikti su šiomis mintimis. Turėdami lanką ir strėles kaip ginkluotės dalį, nepatekusią į laidojimo papročius ir netapusią įkapėmis, esame priversti tenkintis strėlių antgaliais, rasta atliekant piliakalnių, rečiau – atvirų gyvenviečių tyrimus. Šiuose objektuose bet kokių kitų tipų ginklai yra reti radiniai. Be to, vidurinio geležies amžiaus piliakalnių ir gyvenviečių apskritai tirta gana nedaug. Gali būti, kad dėl to strėlių antgalių aptariamojo laikotarpio archeologinėje medžiagoje yra nedaug. Tačiau manyti, kad baltai išvis labai retai naudojo lanką ir strėles, vargu ar būtų teisinga. Visų pirma, dar nuo ankstyvojo metalų laikotarpio lankai ir strėlės mūsų žemėse naudoti plačiai. Vien Narkūnų piliakalnyje rasta apie 40 kaulinių strėlių antgalių<sup>68</sup>. Mažai tikėtina, kad dar iki Kr. baltų žemėse sukaupta lankų ir strėlių gamybos, šaudymo iš lanko patirtis staiga būtų buvusi prarasta ir dėl to atsisakyta didžiausiu šūvio nuotoliu galimo naudoti tolimosios kovos ginklo. Manychiau, būtent dėl anksčiau minėtų objektyvių priežasčių tiek mažai strėlių antgalių esama bendroje baltiškoje archeologinėje medžiagoje. Lankai ir strėlės veikiausiai buvo naudojami kur kas dažniau, nei mes galime spręsti iš randamų artefaktų, juo labiau kad tuo metu ir kaimyniniuose kraštuose šie ginklai buvo paplitę. Lankais ginkluotus VI a. slavų karius mini to laikotarpio Bizantijos autoriai<sup>69</sup>. Germanų kraštuose lankai taip pat nebuvo išnykę. IV a. datuojamoje aukojimo vietoje Nydamo vietovėje Danijoje rasta 40 lankų ir daugiau nei 170 strėlių<sup>70</sup>. Tačiau apskritai germanų žemėse lankai pagal populiarumą, manoma, nusileido tik svaidomosioms ietims<sup>71</sup>. Panaši tendencija pastebima ir baltų žemėse.

<sup>67</sup> Ten pat, p. 75–78.

<sup>68</sup> **Grigalavičienė E.** Žalvario ir ankstyvasis geležies amžius Lietuvoje. Vilnius, 1995, p. 113.

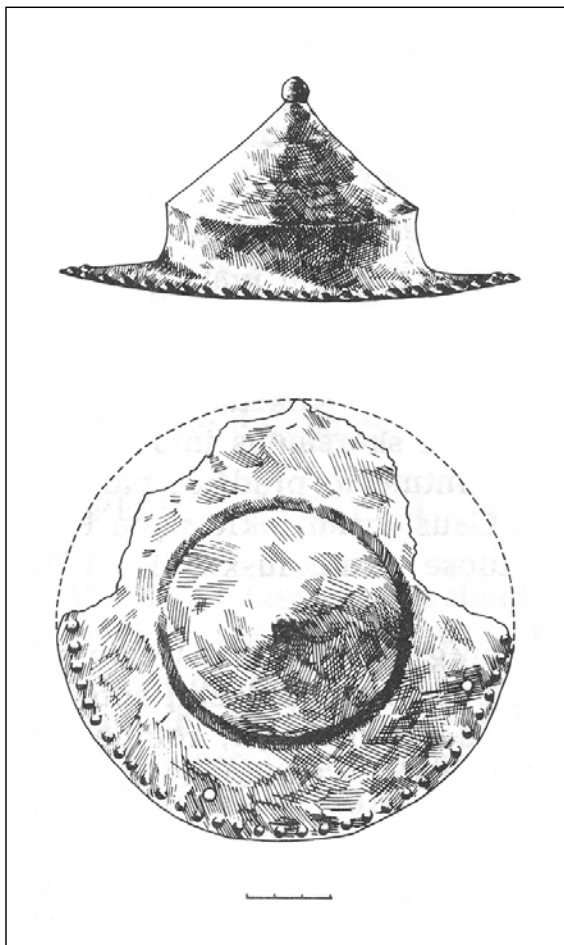
<sup>69</sup> **Разин Е. А.** История военного искусства VI–XVI вв. Москва, 1999, с. 38.

<sup>70</sup> **Randsborg K.** Scandinavian armies. Military organization before the Viking Age // Archaeologia Baltica. T. 2. Vilnius, 1997, p. 112–113.

<sup>71</sup> **Тараторин В.** История боевого фехтования. Развитие тактики ближнего боя от древности до начала XIX века. Минск, 1998, с. 141.

### *Apsauginė ginkluotė*

Apsauginę ginkluotę baltų žemėse viduriniame geležies amžiuje pirmiausia reprezentuoja skydai. V. Kazakevičius baltų areale jų suskaičiavo apie 90, t. y. šiek tiek mažiau nei senojo geležies amžiaus archeologijos paminkluose (kuriuose rasta apie 100). Tačiau skydai buvo gana plačiai paplitę visame baltų areale (jų fragmentų nerasta tik latgalių ir Dniepro



**10 pav.** Antskydis (skydo umbas) iš Krikštonių (Lazdijų r.)

baltų žemėse). Ir toliau vyrauja kūgio formos geležiniai skydo umbai, žinomi dar nuo senojo geležies amžiaus. Rečiau randama pusrutulio formos umbų, metalinių skydų rankenų dalių ir skydų kraštų apkalų. V. Kazakevičius atkreipia dėmesį į tai, kad VII–VIII a. kapuose baltų žemėse skydų metalinių detalių jau neberandama. Jis spėja, kad plačiau paplito vien iš medžio daryti skydai, kurių likučių aptikti iš esmės neįmanoma, taip pat kelia prielaidą, jog skydas su umbu ir kitomis metalinėmis detalėmis vidurinio geležies



amžiaus pabaigoje prarado monopolinę gynybinio ginklo poziciją, mat netrukus jau vėlyvojo geležies amžiaus ginkluotėje atsirado šarvinių marškinių, metalinių šalmų ir jie pamažu plito<sup>72</sup>.

Iš tiesų šarvuotės elementų rasta jau vidurinio geležies amžiaus paminkluose Dniepro baltų žemėse<sup>73</sup>. Bene ankstyviausių baltų žemėse šarvų fragmentų, datuojamų VII–VIII a., rasta Koločino kultūros areale. Moščionkos (Ukraina, Černigovo sritis) piliakalnio Koločino kultūrai priskiriamame kultūriniame sluoksnyje rasta žiedinių šarvų fragmentų<sup>74</sup>. Tame pačiame piliakalnyje aptikta ir plokštelių šarvų fragmentų<sup>75</sup>. Labai tikėtina, kad ir kitose baltų arealo dalyse jau viduriniame geležies amžiuje galėjo būti naudojami bent jau pavieniai šarvuotės elementai, tačiau archeologinių tyrimų metu jie nebuvo atpažinti (pvz., šarvinių marškinių elementai pavadinti „grandelėmis“, šarvų plokštelės – „apkalėlėmis“).

### *Ginkluotės raidos tendencijos*

V. Kazakevičius pastebėjo keletą labai svarbių baltų ginkluotės raidos viduriniame geležies amžiuje aspektų: Didysis tautų kraustymasis suteikė naują postūmį ginkluotei tobulėti. Buvo peržiūrima senoji ginkluotė, karybos formos, aktyviai ieškoma naujų, tobulesnių, atsirado naujų rūšių ginklų, juos išmokta naudoti<sup>76</sup>. V. Kazakevičius išskiria du viduriniame geležies amžiuje naudotos ginkluotės kompleksus – sunkųjį (sudaro 2–3 ietys su skirtingų formų ietigaliais, vienašmenis arba platusis kalavijas, skydas, kovos kirvis, kovos peilis ir žirgas) ir lengvąjį (2 ietys, skydas, kovos peilis ir retkarčiais lankas su strėlėmis). Pirmasis kompleksas, anot

<sup>72</sup> **Kazakevičius V.** Geležies amžiaus baltų genčių ginkluotė. Habilitacinis darbas. Vilnius, 1998, p. 17, 33–34.

<sup>73</sup> **Vitkūnas M.** Baltų karyba viduriniame ir vėlyvajame geležies amžiuje. Dniepro baltai // Karo archyvas. T. XXIV. Vilnius, 2009, p. 22–23.

<sup>74</sup> **Шукин М.** Семь сезонов Славяно-сарматской экспедиции // Итоги археологических экспедиций. Ленинград, 1989, с. 112.

<sup>75</sup> **Лупиненко Ю.** Пластинчатый доспех восточных славян в VII–X вв. // Русь на перехресті світів (міжнародні впливи на формування давньоруської держави) IX–XI ст. Матеріали міжнародного польового археологічного семінару (Чернігів–Шестовиця, 20–23 липня 2006 р.). Чернігів, 2006, с. 115.

<sup>76</sup> **Kazakevičius V.** Geležies amžiaus baltų genčių ginkluotė. Habilitacinis darbas. Vilnius, 1998, p. 54.

V. Kazakevičiaus, sietinas su kariauna, antrasis – su eiliniais bendruomenininkais<sup>77</sup>. Mano manymu, ankstesni teiginiai dėl kai kurių ginkluotės elementų (pirmiausia – dėl kirvių ir peilių) vertinimo sudaro prielaidas šiek tiek patikslinti V. Kazakevičiaus ginkluotės kompleksų schemą, tačiau principinis jų skirstymas į sunkųjų (raitelio) ir lengvųjų (pėstininko) ginkluotės kompleksus yra pagrįstas.

Apžvelgus vidurinio geležies amžiaus baltų ginkluotės tendencijas paaiškėjo, jog šiuo klausimu dar galima daug diskutuoti. Reikia tęsti ginkluotės kompleksų analizę remiantis kapinynų tyrimų medžiaga. Taip pat būtini eksperimentiniai archeologiniai tyrimai, kurių metu būtų atliekamos ginklų rekonstrukcijos siekiant išsiaiškinti vienų ar kitų tipų ginklų realaus panaudojimo mūsųje galimybes.

## KARIAUNŲ ATSIDIRIMO IR RAIDOS KLAUSIMAS

Vienas sudėtingiausių baltų karybos istorijoje – kariaunų atsiradimo klausimas. Kariauna dažniausiai laikomas profesionalių, pirmiausia iš karo žygių gyvenančių, karių būrys, susitelkęs apie savo vadą. E. Gudavičius kariauną apibrėžia kaip „raitųjų karių būrį, susitelkusį aplink genties vadą, vėliau kunigaikštį“<sup>78</sup>. Germanų žemėse kariaunų atsirado I a. pr. Kr.–I a. po Kr., slavų žemėse – ne vėliau kaip IX a.

Lietuvių kariauna rašytiniuose šaltiniuose bene pirmą kartą paminėta Henriko Latvio kronikoje, aprašant lietuvių kunigaikščio Žvelgaičio žygi į estų žemes 1205 m. („<...>lettonai, apie du tūkstančius jų raitelių užpuolė estus. Ir kai lettonai slinko palei Dauguvą ir ėjo pro Rygą, į šį miestą su savo draugais įžengė vienas turtingas ir galingas letttonas, vardu Svelgate“)<sup>79</sup>. Be abejo, pagal pirmąją paminėjimą rašytiniuose šaltiniuose nenustatysime, kada iš tikrųjų susiformavo kariaunos. Neabejotina, kariaunų baltų žemėse atsirado kur kas anksčiau nei XIII a. pradžioje.

Ar jų jau buvo viduriniame geležies amžiuje? Šiuo klausimu arche-

---

<sup>77</sup> Ten pat, p. 60–61.

<sup>78</sup> **Gudavičius E.** Kariauna // Lietuvos istorija. Enciklopedinis žinynas. T. 1. Vilnius, 2011, p. 739; **Gudavičius E.** Kariauna // Visuotinė lietuvių enciklopedija. T. 9. Vilnius, 2006, p. 423.

<sup>79</sup> **Latvis H., Vartbergė H.** Livonijos kronikos. Vilnius, 1991, p. 37–38.

ologų nuomonės gerokai skiriasi. Bene daugiausia dėmesio kariaunų atsiradimo klausimams skyrusi Laima Vaitkunskienė dabartinėje Lietuvos teritorijoje atsiradusias kariaunas linkusi datuoti V–VI a.<sup>80</sup> Anot jos, jau senajame geležies amžiuje žemdirbių bendruomenėse tam tikras vaidmuo buvo skiriamas kariams – raiteliams, o ginklų turėjo visi bendruomenės vyrai, nepriklausomai nuo amžiaus ir socialinės padėties. Nuo V–VI a. situacija keičiasi – randama nemažai šio laikotarpio vyrų kapų (Pagrybio kapinyne Šilalės r. – kiek daugiau nei pusė), kuriuose jie palaidoti be ginklų, o kituose – su ginklais. Ypač daug ginklų randama raitelių kapuose, kuriuose vyrai arba berniukai palaidoti su pentiniais ir kamanų detalėmis<sup>81</sup>.

Anot E. Jovaišos, V a. antrosios pusės–VI a. pradžios laidojimo paminklai, ginklų tyrimai ir netiesioginiai rašytiniai šaltiniai leidžia teigti, kad kariaunų baltų žemėse buvo jau V a. antroje pusėje<sup>82</sup>.

Aptardamas kariaunų atsiradimo prūsų žemėse ypatumus V. Kulakovas atkreipia dėmesį į V a. pirmosios pusės prūsų laidojimo papročių permainas – rasta gerokai daugiau kapų, kuriuose palaidoti žirgai. Taip pat pastebima požymių, rodančių, kad kariaunose atsirado svetimšalių (pirmiausia germanų). Trečiuoju požymiu, liudijančiu, jog tuo metu formavosi kariaunos, anot V. Kulakovo, laikytinas polietinio ginklų dekoro stilius (pvz., Nogato žemupio kapinyuose rastų kalavijų makščių puošyboje susipina baltiški, germaniški ir avariški motyvai). Vis dėlto kariaunų formavimosi prūsų žemėse procesas, V. Kulakovo manymu, nebuvo labai staigus ir truko iki VII a. pabaigos<sup>83</sup>.

V. Žulkus išskiria du kariaunų („draugijų“) atsiradimo baltų žemėse etapus: V–VI a., kai, anot jo, „aptinkame pirmąsias draugijos apraiškas baltų visuomenėje“, ir X a., kai prasideda antrasis kariaunų formavimosi etapas. Dauguma per pirmąjį etapą sudygusių „draugijos daigų“, pasak

<sup>80</sup> **Vaitkunskienė L.** The formation of warrior elite during the Middle Iron Age in Lithuania // *Archaeologia Baltica*. T. 1. Vilnius, 1995, p. 94–106.

<sup>81</sup> **Vaitkunskienė L.** Pagrybio kapinynas. Lietuvos archeologija. T. 13. Vilnius, 1995, p. 163–166.

<sup>82</sup> **Jovaiša E.** Baltų visuomenė ankstyvųjų viduramžių pradžioje (V–VI a.) // *Istorija*. T. 64. Vilnius, 2006. Interneto prieiga: [http://www.istorijoszurnalas.lt/index.php?option=com\\_content&view=article&id=18&Itemid=2](http://www.istorijoszurnalas.lt/index.php?option=com_content&view=article&id=18&Itemid=2)

<sup>83</sup> **Кулаков В. И.** Пруссы (V–XIII вв.). Москва, 1994, с. 147–148.

V. Žulkaus, veikiausiai sunyko, nes vargu ar visais atvejais grįžusių būrių vadai sugebėjo visuomenėje užimti įtakingą padėtį, kuri jiems būtų leidusi naujai organizuoti tradicinę vietos visuomenę<sup>84</sup>.

A. Tautavičius taip pat laikosi nuomonės, jog kariaunos baltų žemėse atsirado gana vėlai – X–XI a. Esą V–IX a. kapinyuose rasti su ginklais palaidoti vyrai greičiausiai yra ne kariaunos kariai, o laisvieji bendruomenės nariai – žemdirbiai. A. Tautavičius teigia, kad ginklai vyro kape liudija jo, kaip laisvojo bendruomenės nario – žemdirbio, padėtį, ir rodo, kad kiekvienas bendruomenės narys prireikus galėjo būti ir karys. Kariauna turėtų vadinti didesnę ar mažesnę karių profesionalų būrį, dažnai įvairios etninės sudėties, pavaldų kunigaikščiui ir jo išlaikomą<sup>85</sup>. Su šia hipoteze norėčiau sutikti tik iš dalies. Neabejotina, kad kariauna buvo profesionalių karių junginys, tačiau nebūtinai etniškai mišrus, atvirkščiai – tai pasitaikydavo gana retai ir veikiausiai dėl įvairių atsiktinių aplinkybių. Ginkluotės kompleksai, randami vidurinio geležies amžiaus karių kapuose, yra ištis labai įvairios sudėties ir turtingumo. Pavyzdžiui, niekaip žemdirbiais negalėtume pavadinti A. Tautavičiaus tirtame Taurapilio pilkapyne (Utenos r.) palaidotų karių. Čia tirtas „kunigaikščio“ kapas (pilkapyje Nr. 5), kuriame rastos labai turtingos įkapės (žirgas, dviašmenis kalavijas makštyse su sidabriniais ir netgi paaukuotais puošybos elementais, dvi ietys, kirvis, skydas, pentinai, geriamasis ragas, papuošalų ir t. t.). Ganėtinais turtingi buvo ir netoli šio kunigaikščio (neabejotinai – kariaunos vado) palaidoti kiti kariai<sup>86</sup>. Gana panašus įkapių kompleksas rastas ir visiškai kitame regione tirtame Pagrybio kapinyne (Šilalės r.) kapas Nr. 85, kuriame buvo palaidotas vyras su vienašmeniu kalaviju, dviem ietimis, geriamuoju ragu, peiliu, pentinu (jo dirželio apkalai buvo pasidabruoti), žirgo galva su žąslais, papuošalais (tarp jų – sidabrine antkakle). Tame pačiame kapinyne, kape Nr. 193, palaidotas vyras buvo išlydėtas į amžinybę su vienašmeniu kalaviju, ietimi, kirviu, peiliu, pentinu, arklio galva, kojomis, kamanomis ir žąslais. Kape Nr. 62 palaidoto vyro ne visos įkapės išliko, tačiau jame rastas vienašmenis kalavijas, ietigalis,

---

<sup>84</sup> Žulkus V. Kuršiai Baltijos jūros erdvėje. Vilnius, 2004, p. 173–176.

<sup>85</sup> Tautavičius A. Vidurinis geležies amžius Lietuvoje (V–IX a.). Vilnius, 1996, p. 284.

<sup>86</sup> Tautavičius A. Taurapilio „kunigaikščio“ kapas // Lietuvos archeologija. T. 2. Vilnius, 1981, p. 28–36.

sidabrinė antkaklė ir kitų papuošalų. Be to, greta šio vyro palaidota moteris, L. Vaitkunskienės nuomone, galėjo būti vergė, numarinta per kario laidotuves ir kartu su juo išlydėta į anapusinį pasaulį<sup>87</sup>. Turtingų karių kapų rasta ir kitose baltiškojo arealo dalyse. I t-mečio vidurio kapus, priiskirtinus kariniam elitui, išsamiai yra aprašęs E. Jovaiša<sup>88</sup>.

Taigi, vertinti akivaizdžiai karių kapus kaip žemdirbių būtų klaida. Manychiau, jau vien keli minėti pavyzdžiai aiškiai rodo, jog vidurinio geležies amžiaus pradžioje baltų žemėse buvo susiformavęs karinio elito sluoksniš – kariauna. Jos narių kapai skiriasi nuo kapų, kuriuose taip pat rasta ginklų. Aptarti išsamiau kariaunos struktūrą būtų galima tik atlikus itin didelį darbą – peržiūrėjus gausią kapinynų tyrimų medžiagą, išskyrus galimus kariaunos narių kapus pagal ginkluotę, kitas įkapes. Galbūt tada pavyktų pastebėti ir specifinių laidojimo elementų. Taip pat būtina atkreipti dėmesį į karių kapų vietą kapinyne. Taurapilio pilkapyne matome tarsi atskirą kariaunoms laidoti skirtą pilkapyno dalį. Pagrybio kapinyne tokio ryškaus kapų topografinio išskyrimo nepastebima.

Tik tolesni tyrimai padės atsakyti ir į klausimą, kokia buvo kariaunų vidaus struktūra, pavaldumo sistema. Minėtas E. Gudavičiaus pateiktas apibrėžimas, kad kariauna – tai „raitųjų karių būrys, susitelkęs aplink genties vadą, vėliau kunigaikštį“<sup>89</sup>, taip pat nėra tikslus, nes ji nebūtinai turėjo būti pavaldi genties vadui. Akivaizdu, jog viena gentis galėjo turėti tikrai daugiau nei vieną kariauną, kaip ir ne vieną kunigaikštį. Svarbu suvokti, ką tiksliai turime galvoje vartodami sąvoką „gentis“. Archeologų ir istorikų darbuose šiuo terminu neretai vadinami gana skirtingo dydžio socialiniai, teritoriniai ir etniniai junginiai.

Galimas daiktas, kad kariaunos, bent jau atskirais laikotarpiais, buvo pavaldžios ne tik genties diduomenei ir savo vadams. V. Kulakovas kelia įdomią, tačiau silpnai pagrįstą prielaidą, esą prūsų žemėse kariaunos tam

<sup>87</sup> **Vaitkunskienė L.** Pagrybio kapinynas. Lietuvos archeologija. T. 13. Vilnius, 1995, p. 28–29, 51–52.

<sup>88</sup> **Jovaiša E.** Baltų visuomenė ankstyvųjų viduramžių pradžioje (V–VI a.) // Istorija. T. 64. Vilnius, 2006. Interneto prieiga: [http://www.istorijoszurnalas.lt/index.php?option=com\\_content&view=article&id=18&Itemid=2](http://www.istorijoszurnalas.lt/index.php?option=com_content&view=article&id=18&Itemid=2)

<sup>89</sup> **Gudavičius E.** Kariauna // Lietuvos istorija. Enciklopedinis žinynas. T. 1. Vilnius, 2011, p. 739; **Gudavičius E.** Kariauna // Visuotinė lietuvių enciklopedija. T. 9. Vilnius, 2006, p. 423.

tikru laikotarpiu galėjo būti pavaldžios žyniams – kriviams<sup>90</sup>.

Esu tikras, kad kalbėti apie vidurinio geležies amžiaus pradžios kariaunas baltų žemėse galime be jokių išlygų. Minėti V–VI a. Pagrybio, Taurapilio ir kitų laidojimo paminklų kapai neabejotinai priklausė jau tuo metu aiškiai išsiskyrusiam kariniam elitui. Tačiau atsekti kariaunų raidos dinamiką vėlesniais amžiais, ypač vidurinio geležies amžiaus antrojoje pusėje, gali padėti tik nuodugni laidojimo paminklų medžiagos analizė. Gali būti, kad bent iš dalies pasitvirtins ir minėta V. Žulkaus iškelta dvi-



11 pav. Karvedys (remiantis Pagrybio ir Plinkaigalio kapinynų tyrimų duomenimis L. Vaitkunskienės parengta rekonstrukcija)

jų kariaunų iškilimo baltų žemėse etapų hipotezė.

Lieka dar vienas labai svarbus kariaunų raidos klausimas – kada apskritai baltų žemėse galėjo atsirasti kariaunų? E. Jovaiša, analizuodamas Dauglaukio bendruomenės socialinę sanklodą ir gretindamas šios baltiškos bendruomenės ir vienalaikių germanų genčių socialinio ir ekonominio išsivystymo požymius, pasinaudodamas romėnų auto-

<sup>90</sup> Кулаков В. И. Пруссы (V–XIII вв.). Москва, 1994, с. 149–152.

riaus Tacito žiniomis apie to meto germanų žemėse vykusių procesus, prieina prie išvados, kad būta aiškių vieno ir to paties laikotarpio germanų ir baltų visuomenių struktūros ir kultūros lygio bendrumų. Ypač aiškiai tai atsiskleidžia lyginant ginkluotę<sup>91</sup>. Pritarčiau nuomonei, jog kariaunos baltų žemėse galėjo formuotis ir egzistuoti jau senajame geležies amžiuje – pirmaisiais amžiais po Kr. čia (pirmiausia vakarinėje baltų arealo dalyje) susiklostė tam palankios socialinės ir ekonominės sąlygos. Nuomonės, kad baltų karinės organizacijos aptariamuoju laikotarpiu buvo artimos atitinkamoms to meto germanų organizacijoms, laikosi ir karybą dabartinės Baltarusijos teritorijoje iki XII a. tiriantis J. Novikovas<sup>92</sup>.

## RAITIJOS KLAUSIMAS

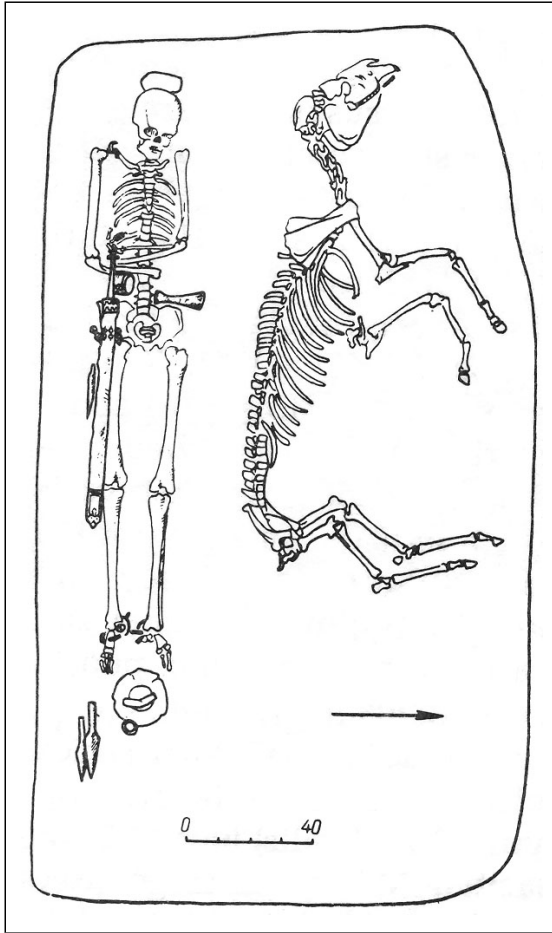
Labai svarbūs baltų karybos raidos tyrimai susiję su raitija. Archeologų bendruomenei be jokių išlygų sutinkant, kad viduriniame geležies amžiuje baltai neabejotinai buvo raiteliai (tai patvirtina nusistovėjęs raitelio reikmenų kompleksas, akivaizdus žirgo kultas baltų dvasiniame gyvenime, žirgų ar jų dalių laidojimo kapinynuose kartu su žmonėmis paprotys), kai kurie istorikai (D. Baronas, A. Nikžentaitis, A. Bumblauskas) teigia, jog dar XIII a. baltai nemokėjo kautis raiti – tik joti, tad žirgas atlikdavo transporto priemonės funkciją<sup>93</sup>.

Su šia nuostata nesutinku. Remdamasis plačia archeologinių ir rašytinių šaltinių analize esu priėjęs prie išvados, kad vėliausiai I t-mečio pabaigoje–II t-mečio pradžioje Lietuvoje buvo nusistovėjęs visas raitelio ir žirgo aprangos kompleksas, leidžiantis raiteliui tvirtai jaustis balne ir tinkamai valdyti žirgą. Jau tada dalį lietuvių karinių pajėgų galėjo sudaryti lengvoji

<sup>91</sup> **Jovaiša E.** Baltai antikos laikais: Dauglaukio bendruomenės eskizas // Lietuva iki Min-  
daugo. Vilnius, 2003, p. 163–183.

<sup>92</sup> **Новікаў Я.** Ваенная гісторыя Беларускіх земляў (да канца XII ст.). Том 1. Мінск,  
2007, с. 63.

<sup>93</sup> **Baronas D.** Lietuvių karyba XIII a. // Karo archyvas. T. XVI. Vilnius, p. 20; **Baro-  
nas D.** Lietuvių karybos bruožai XIII a. pradžioje // Lietuvos valstybė XII–XVIII a. Vil-  
nius, 1997, p. 502; **Bumblauskas A.** Senosios Lietuvos istorija 1009–1795. Vilnius, 2005,  
p. 34; **Nikžentaitis A.** XIII–XV a. lietuvių kariuomenės bruožai (organizacija, taktika, pa-  
pročiai) // Karo archyvas. T. XIII. Vilnius, 1992, p. 6–10; **Nikžentaitis A.** Nuo Daumanto  
iki Gedimino. Ikirikščioniškos Lietuvos visuomenės bruožai. Klaipėda, 1996, p. 38–39.



12 pav. „Kunigaikščio“ kapas Taurapilio pilkapyno (Utenos r.) pilkapyje Nr. 5

kamanos, gūnia ir galbūt balnas<sup>95</sup>. V. Šimėnas pirmuosius pentinus mūsų

kavalerija. Rašytiniai šaltiniai patvirtina, kad nuo XIII a. pradžios lietuviai kariai gebėjo kautis raiti ir egzistavo lietuvių lengvoji kavalerija<sup>94</sup>.

Rytiniame Baltijos jūros pakraštyje kartu su pirmaisiais indoeuropiečiais maždaug 3000 m. pr. Kr. atsirado ir žirgų. Ženklų, kad tai buvo karys raitelis, pastebima jau I a. po Kr. baltiškoje archeologinėje medžiagoje. Apie 70 m. pradėdami daryti žirgui valdyti skirti pentinai, kiek vėliau – žąslai. Anot E. Jovaišos ir M. Iršėno, 70–150 m. baltų kraštuose susiformavo raitelio aprangos kompleksas. Jį sudarė: pentinai, žąslai ir

<sup>94</sup> Vitkūnas M. Kada baltai pradėjo kautis raiti? // *Lituanistica*. Vilnius, 2011, T. 57, Nr. 1 (83), p. 54–65.

<sup>95</sup> Iršėnas M., Jovaiša E. Kario ir žirgo puošyba priešistorės mene // *Įdomioji Lietuvos istorija. Meno istorija nuo seniausių laikų iki mūsų dienų*. Vilnius, 2006 [*kompaktinė plokštelė*].



žemėse datuoja II a. (nurodo vėlesnę amžių)<sup>96</sup>, tačiau nedidelės chronologijos „žirkklės“ esmės nekeičia: į vidurinę geležies amžių baltai įžengė turėdami beveik visą raitelio reikmenų rinkinį, o netrukus apsirūpino ir balnakilpėmis. Taip pat svarbu pabrėžti, kad geležies amžiaus baltų laidavimo papročiuose pabrėžiamas išskirtinis kario raitelio ir žirgo santykis. Beveik visoje Lietuvoje randama raitelių ir žirgų kapų, kurie datuojami II a. – krikščionybės pradžia.

V a. viduryje perversmą karyboje sukėlė naujas aprangos elementas – balno kilpos. Manoma, kad tai – klajoklių alanų ar avarų išradimas. Jį greitai perėmė baltai. Ilgą laiką vyravo nuomonė, kad dabartinėje Lietuvos teritorijoje balnakilpės atsirado X a.<sup>97</sup>, o balnas – I t-mečio pab.–II t-mečio pr.<sup>98</sup> Tačiau balnakilpės baltų kraštuose buvo naudojamos kur kas anksčiau. Seniausi balnakilpių prototipai – odos, virvių kilpos, įvairios medinės konstrukcijos. Su tiurkų gentimis balnakilpės iš Azijos stepių pateko į Europą<sup>99</sup>. Manoma, kad VI a. balnakilpes į Europą atsinešė avarai. Bizantijos ir kitų Europos kraštų raiteliai<sup>100</sup>tikriausiai jas perėmė iš Panonijoje įsikūrusių avarų (veikiausiai – per tarpininkus, o galbūt ir tiesiogiai, nes avarai rengė žygius ir į šiaurę, link Baltijos pakrančių). Avariškų balnakilpių randama Lenkijos teritorijoje<sup>101</sup>, joms labai artimų tipų balnakilpių rasta ir Marvelės (Kauno miesto dalis) kapinyne. Jos datuojamos VI a. pab.–VII a. Nemažai balnakilpių randama kituose vidurinio

<sup>96</sup> **Šimėnas V.** Etnokultūriniai procesai Vakarų Lietuvoje pirmojo mūsų eros tūkstantmečio viduryje. Vilnius, 2006, p. 96.

<sup>97</sup> **Antanavičius J.** Balno kilpos Lietuvoje X–XIV a. TSR mokslų akademijos darbai. A serija. Vilnius, 1976, T. 1, p. 69–81; **Kulikauskas P., Kulikauskienė R., Tautavičius A.** Lietuvos archeologijos bruožai. Vilnius, 1961, p. 350; **Vaitkunskienė L.** Balnakilpės // Visuotinė lietuvių enciklopedija. T. II. Vilnius, 2002, p. 508–509; **Volkaitė-Kulikauskienė R.** Lietuvio kario žirgas. Acta historica Lituania. T. VII. Vilnius, 1970, p. 18.

<sup>98</sup> **Kulikauskienė R., Štūkys V.** Balnas // Visuotinė lietuvių enciklopedija. T. II. Vilnius, 2002, p. 509; **Navickaitė O.** Ploktinių kapinynų tyrinėjimai Lietuvoje 1948–1959 m. // Iš lietuvių kultūros istorijos. T. IV. Vilnius, 1961, p. 81.

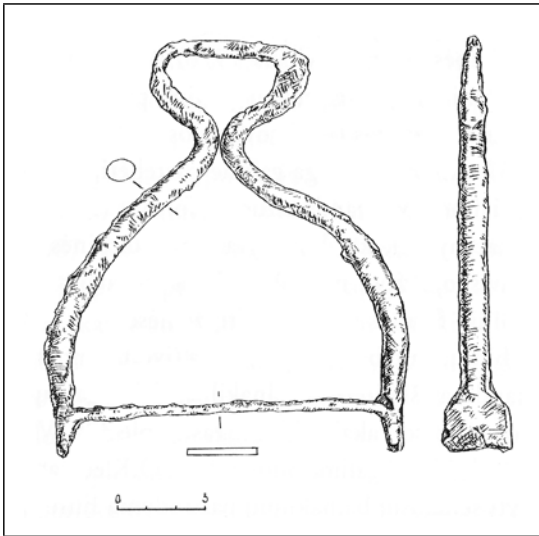
<sup>99</sup> **Сагановіч Г.** Стрэмя // Археалогія і нумізматыка Беларусі. Энцыклапедыя. Мінск, 1993, с. 592.

<sup>100</sup> **Тараторин В.** Конница на войне: история кавалерии с древнейших времен до эпохи Наполеоновских войн. Минск, 1999, с. 155–156.

<sup>101</sup> **Maćzyńska M.** Wędrówki ludów: historia niespokojnej epoki IV i V wieku. Warszawa, 1996, p. 284.

ir vėlyvojo geležies amžiaus Vidurio Lietuvos kapinynuose ir kitų baltų genčių laidojimo paminkluose. Itin archajiškų, vienų seniausių Europoje, VII a. datuojamų balnakilpių rasta ir Prūsijoje. Atkreipkime dėmesį – balnakilpės baltų žemėse pradėtos naudoti visu šimtmečiu anksčiau nei Vakarų Europoje<sup>102</sup>. Apskritai archeologiškai fiksuoti baltų ryšiai su puikiais raiteliais hunais V a. ir avarais VI–VII a. neabejotinai turėjo įtakos sparčiai baltų raitijos raidai.

Manoma, kad iš baltų balnakilpes perėmė skandinavai. Skandinaviškos balnakilpės galėjo būti prūsiškos ar aukštaitiškos (iš Vidurio Lietuvos) kilmės. Beje, Skandinavijoje randama ir kitų iš baltų žemių atkeliavusių žirgo aprangos elementų, pavyzdžiui, puošnių baltiškos kilmės kamanų<sup>103</sup>. Žirgais baltai dažnai jodinėjo, ir Europos mastu buvo ne atsiliekantys, o veikiausiai netgi vieni iš pirmaujančiųjų. Jiems teko jojimo reikmenų ir jų gamybos technologijų skleidėjų plačiame Šiaurės Rytų Europos regione vaidmuo. Baltarusijos istorikas J. Novikovas, parengęs išsamią



13 pav. Balnakilpė iš Marvelės (Kauno m.)  
kapinyno kapo Nr. 45

studiją apie karybą dabartinės Baltarusijos teritorijoje iki XII a., netgi kelia hipotezę, kad baltai turėjo geriau išvystytą raitiją nei slavai. Šią prielaidą jis kelia atsižvelgdamas į tai, kad plačiame baltų areale išskirtinai dažnai pasitaiko turtingų su žirgais palaidotų karių kapų. J. Novikovas linkęs atsargiai vertinti V–IX a. slavų raitijos pajėgumą ir mano, kad žirgas sla-

<sup>102</sup> Bertaišius M. Vidurio Lietuva VIII–XII a. Kaunas, 2002, p. 193–195.

<sup>103</sup> Ten pat, p. 194.

vams pirmiausia buvo transporto priemonė, leidžianti įveikti didelius atstumus. Tokią prielaidą jis daro remdamasis kelių Bizantijos autorių žinutėmis apie tai, kad mūsų pradžioje slavų kariai nulipa nuo žirgų<sup>104</sup>. Kiti autoriai, pvz., žymus Rusijos karo istorijos specialistas V. Taratorinas, laikosi priešingos nuomonės ir teigia, kad slavai turėjo kavaleriją, panašaus pajėgumo ir panašiai naudojamą kaip ir germanų<sup>105</sup>.

Taigi aiškiai matome, kad I t-mečio viduryje ir antroje jo pusėje baltų žemėse susiformavo visas raitelio ir žirgo reikmenų kompleksas. Baltai neabejotinai mokėjo gerai joti ir turėjo tam visas reikalingas priemones. Puikiai joti ir valdyti žirgus jie tikrai gebėjo. Bet ar kovėsi raiti? Kaip jau minėjau, esu tikras, kad lengvoji lietuvių kavalerija egzistavo I ir II t-mečio sandūroje, o XIII a. rašytiniai šaltiniai tai patvirtina. Ar galėjo baltų kavalerija gyvuoti ir anksčiau? Esu tikras, kad taip. Šio laikotarpio rašytinių šaltinių nėra, tačiau tai, kad baltai turėjo žirgų ir raitelio reikmenų, sudarė visas prielaidas lengvajai kavalerijai atsirasti. Kautis raiti mokėjo baltų kaimynai, su kuriais intensyviai kontaktuota, – germanai, veikiausiai ir slavai. Sunku patikėti, kad tame pačiame regione panašiomis gamtinėmis sąlygomis gyvenę ir visą reikiamą raitelio reikmenų kompleksą turėję baltai būtų buvę vien pėstininkai arba žirgais jodinėjantys „raitieji pėstininkai“, t. y. juos naudojantys tik persikelti iš vienos vietos į kitą, bet nemokantys kautis raiti.

## STRATEGIJA IR TAKTIKA

Sunkiausiai rekonstruojamas praeities epochų karybos aspektas (ypač kai turima labai mažai arba išvis neturima rašytinių šaltinių) – taktika. Kai nėra mūsų aprašymų, tenka remtis archeologiniais radiniais, ginkluotės kompleksais ir bandyti interpretuoti jų egzistavimo ir naudojimo sąlygas žvelgiant per karybos istorijos prizmę. Tam tenka pasitelkti ir rašytinius šaltinius apie panašaus ekonominio ir socialinio išsivystymo lygio kaimyninių bendruomenių, gyvenusių panašioje gamtinėje aplinkoje

<sup>104</sup> **Новікаў Я.** Ваенная гісторыя Беларускіх земляў (да канца XII ст.). Том 1. Мінск, 2007, с. 73–74.

<sup>105</sup> **Тараторин В.** Конница на войне: история кавалерии с древнейших времен до эпохи Наполеоновских войн. Минск, 1999, с. 153–154.

ir naudojusią panašią ginkluotę, karybą.

Pradedant nagrinėti baltų karių taktiką aptariamuoju laikotarpiu pirmiausia reikia išsiaiškinti, kokius *strateginius uždavinius* galėjo kelti baltų genčių didžiūnai, kariaunų vadai savo kariams. Dažniausiai tai buvo plėšiamieji žygiai į kaimyninių ir tolimų (svetimų) bendruomenių, genčių teritorijas. Tokie žygiai turėjo būti trumpi, jais nesiekta ilgalaikių tikslų (užimti prieš teritoriją, įsitvirtinti joje). Tam reikėjo turėti gerai parengtas, judrias (pageidautina – raitelių), tačiau nebūtinai gausias pajėgas. Pagrindinis plėšiamojo žygio sėkmę lemiantis veiksnys – netikėtumas, svarbiausias tikslas – grobis ir sėkmingas atsitraukimas, patyrus kuo mažiau nuostolių.

Visiškai priešingas strateginis uždavinys buvo savo žemių gynyba nuo galimų prieš antpuolių. Jos ginti turėjo stoti visi, pajėgūs rankose laikyti ginklą. Galimybės apsiginti nuo prieš puolimo dažnai priklausė nuo konkrečios situacijos, laiku gauto perspėjimo apie pavojų ir gebėjimo organizuoti gynybą. Archeologinių tyrimų duomenys kartais atskleidžia dramatiškus praeities kovų puslapius, liudijančius, kad prieš išiveržimas buvo itin staigus ir netikėtas. Bene iškalbingiausias pavyzdys – Plinkaigalio kapinyne (Kėdainių r.) rastas prieš (veikiausiai klajoklių hunų) antpuolio metu išžudytos šeimos grupinis kapas. Jame rasti trisparniai strėlių antgaliai ir aukų kauluose išlikę smurtinių sužalojimų pėdsakai liudija, jog per antpuolį bėgantys nuo užpuolikų žmonės (keli suaugusieji ir vaikai) buvo apšaudyti strėlėmis: viena jų, perskrodusi pilvą, įsmigo vyrui į stuburą, kita – moteriai į koją. Pavytas aukas užpuolikai užmušė kirviais arba vėzdais<sup>106</sup>. Akivaizdu, kad Plinkaigalyje gyvenusios bendruomenės žmonės nesitikėjo užpuolimo, nebuvo įspėti apie besirintantį priešą arba tai buvo padaryta per vėlai.

Antra vertus, neturime pagrindo abejoti, jog išankstinę informaciją apie rengiamą prieš antpuolį gavusios bendruomenės sugebėdavo pasitraukti į piliakalniuose buvusius įtvirtinimus ir pasirengti gynybai arba bent jau atsitraukti į priešui sunkiau prieinamas miškingas, pelkėtas vietas. Palankiomis aplinkybėmis kariai galėjo surengti artėjančiam priešui pasalą.

---

<sup>106</sup> Kazakevičius V. Plinkaigalio kapinynas. Lietuvos archeologija. T. 10. Vilnius, 1993, p. 35–39.

Trečio tipo strateginis uždavinys turėjo būti teritorinė ekspansija. Baltų gentys ją vykdė ribotai. Akivaizdus aptariamuoju laikotarpiu vykęs tam tikras genčių gyvenamų teritorijų ribų kitimas ir naujų įsisavinimas (pvz., prūsų teritorinė plėtra nuo Sembos pusiasalio ir Priegliaus upės baseino į Vyslos žemumą). Teritorinė ekspansija buvo veikiausiai ne atskirų bendruomenių, o ištisų genčių, daugelio didžiūnų aptariamas ir gausiomis pajėgomis įgyvendinamas procesas (nebent plėtra ekstensyviai būtų vykusį į niekieno nekontroliuojamą neužimtą teritoriją). Tačiau akivaizdu, jog viduriniame geležies amžiuje baltai ne tiek patys vykdė teritorinę ekspansiją, kiek turėjo nuo jos gintis – jų pačių teritorija tapo svetimų kultūrų ekspansijos objektu. Tai ypač tinka kalbant apie rytinę baltų arealo dalį. Baltiškų Moščino, Koločino, Tušemlios–Bancerovo kultūrų areale nemažai archeologinių tyrimų metu rastų gaisrų, sugriovimų pėdsakų sietini būtent su intensyviai vykusia slavų ekspansija į baltų žemes, nors kai kuriuose archeologijos paminkluose randama ir taikaus kultūros perėmimo pėdsakų<sup>107</sup>.

Neabejotinai buvo rengiama ir kitų tipų karo žygių, pvz., siekiant atkeršyti konkrečiam asmeniui ar asmenų grupei. Manychiau, jog ir prekybiniai kontaktai (to meto prekijus kelionėse lydėjo ginkluota palyda), susiklosčius nepalankiai situacijai, lengvai galėjo virsti kariniu susidūrimu.

Kokia galėjo būti baltų *taktika* aptariamuoju laikotarpiu? Pirmiausia svarbu išsiaiškinti, ar kariai kaudavosi kovos rikiuote, ar kautynės vykdavo padrikai. Manau, kalbėti apie tuo metu galėjusią egzistuoti nusistovėjusią taisyklingą kovos rikiuotę būtų išties nepagrįsta, galima tik spėti buvus jos užuomazgų. Rusijos istorikas A. Nefiodkinas, remdamasis VI a. Bizantijos rašytiniais šaltiniais, teigia, kad slavų kariai nebuvo rikiuojami taisyklinga kovos rikiuote. Jie mūšio lauke buvo grupuojami teritoriniu arba giminystės principu (vienos bendruomenės, giminės ar šeimos kariai sudarydavo savo padalinį). Tokiuose būriuose kariai buvo ginkluoti įvairia ginkluote – tai priklausė nuo galimybių ir poreikio. Kautynėms vykstant atvirame lauke kariai link priešų iš pradžių artėdavo kolonomis, vėliau persirikiuodavo į gana vingiuotą, netvarkingą rikiuotę. Jos priekyje buvo statomi skydais ginkluoti kariai. Jie pridengdavo iečių svaidytojus

<sup>107</sup> **Vitkūnas M.** Baltų karyba viduriniame ir vėlyvajame geležies amžiuje. Dniepro baltai // Karo archyvas. T. XXIV. Vilnius, 2009, p. 4–34.

ir lankininkus. Kai kovojančios pusės priartėdavo viena prie kitos, prasidėdavo artimoji kova. Jei priešas neišlaikydavo puolančiųjų spaudimo, buvo švenčiama pergalė. Jei priešas atlaikydavo spaudimą – traukiama si<sup>108</sup>. Tokia „pusiau reguliari“ kovos rikiuotė galėjo veikti atviroje vietoje. Miške ar labai raižytoje (dėl raguvų ir pan.) vietovėje, taip pat pakliuvus į pasalą arba puolant iš pasalų tekdavo kautis padrikai.

Baltų *raitelių taktika* veikiausiai buvo panaši į germanų. Raitija buvo pagrindinė jėga tolimesniuose karo žygiuose ir svarbi sudedamoji karinių pajėgų dalis (greta pėstininkų) gynybinėse kovose arba vietiniuose kariniuose konfliktuose, vykstančiuose nedidelėje teritorijoje. Raitijai teko judriosios žvalgybos, ryšių palaikymo funkcijos, tačiau mūšyje svarbiausi jos uždaviniai veikiausiai buvo priešų pajėgų suskaldymas, jų apėjimas iš šono ir apsupimas, kad galima būtų suduoti smūgį iš užnugario. Tai klasikinės kavalerijos užduotys, žinomos įvairaus ekonominio ir socialinio išsivystymo lygio ir įvairiomis sąlygomis gyvenusioms antikos ir ankstyvųjų viduramžių Europos visuomenėms. Minėtiems veiksmams atlikti nereikia darnios raitelių kovos rikiuotės, kurios baltai veikiausiai dar nebuvo įvaldę. Kovoje su panašiai organizuotomis, nežinančiomis, kas yra taisyklinga kovos rikiuotė, priešų pajėgomis pakanka išnaudoti individualų raitelių pranašumą (greitį, manevringumą, pralaužiamąją galią).

Manau, kad baltų, kaip ir daugelio germanų genčių (išskyrus patyrušias tiesioginę Romos įtaką ir perėmusias dalį antikinio pasaulio karybos patirties), raiteliai nemokėjo kautis taisyklinga kovos rikiuote. Bizantijos ir kitų kraštų autoriai pažymi, kad germanų kariai nemokėjo kautis tvarkingai, tačiau buvo itin drąsūs, bet kokį atsitraukimą laikė nenuplaunama gėda. V a. galų kilmės autorius Sidonijus Apolinarijus gana išsamiai aprašo Merovingų laikų germanų *mišriąją raitelių ir pėstininkų taktiką*: „Raitija mūšyje veidavo kartu su lengvaisiais pėstininkais. Dažniausiai kiekvienas raitelis išsirikdavo sau bendražygį pėstininką, ir jie įsipareigodavo vienas kitą ginti ir vienas kitam padėti. Mūšyje pėstininkai iš pradžių išnaudodavo savo svaidomąją ginkluotę, po to, kai į puolimą mesdavosi raiteliai, pėstininkai sekdamo iš paskos, kad pulūtų į kovą su priešų kariais, žalotų jų arklius. Jei ataka nepavykdavo, pėstininkai dengdavo

---

<sup>108</sup> **Нефёдкин А.** Тактика славян в VI в. (по свидетельствам ранневизантийских авторов) // Византийский временник. Т. 62 (87). Москва, 2003, с. 87–90.

atsitraukimą. Prireikus jie sėsdavo ant arklių. Jei vietovė buvo palankesnė kautynėms pėsčiomis, germanai nulipdavo nuo žirgų ir juos palikdavo, nes šie buvo išmokyti laukti vietoje.<sup>109</sup>

Aprašytoji taktika visiškai galėjo tikti ir baltams. Manau, jog gana atviroje vietovėje baltai kaudavosi ir pėsti, ir raiti, jei mūšis vyko labai raižytoje vietovėje arba miške – pėsti.

Aptariamuoju laikotarpiu pajūryje gyvenusios baltų gentys, be abejo, vertėsi ir laivyba, vyko tam tikro masto baltų kovos jūroje. Tačiau apie *jūrų kovos taktiką* pasakyti ką nors daugiau kol kas negalime. Baltų žemėse nerasta nė vieno vidurinio geležies amžiaus jūrų laivo likučių. Svarstyti apie baltų jūrų laivybą V–VIII a. kol kas galime tik teoriškai, remdamiesi vienalaikių laivybos artefaktų, rastų vakarinėje ir pietinėje Baltijos jūros pakrantėse, tyrimais. Vidaus vandenyse kariams ir ginklams gabenti neabejotinai galėjo būti naudojami luotai.

## BAIGIAMOSIOS IŠVADOS

1. Geriausiai ištirta vidurinio geležies amžiaus baltų karybos sritis – ginkluotė. V. Kazakevičius ir kiti tyrėjai yra sudarę gana išsamią ginklų tipologijos sistemą. Tačiau iki šiol padarytos išvados apie atskirų tipų ginklų santykį baltų karyboje yra tikslintinos. Nekvestionuojant ieties, kaip plačiausiai baltų naudoto ginklo, įvairių tipų kalavijų, skydų vertinimo, galima teigti, kad nepagrįstai buvo sumenkinta kirvių ir peilių reikšmė baltų ginkluotės kompleksuose.

2. Dažniausiai baltų kario ginkluotės kompleksą viduriniame geležies amžiuje sudarė ietis, kirvis ir peilis. Aukštesnio socialinio statuso karių ginkluotėje buvo ir vienašmenis arba (labai retai) dviašmenis kalavijas. Pagrindinis apsauginės ginkluotės atributas skydas nebuvo masiškai naudojamas – skydus turėjo tik dalis karių.

3. Ginkluotė buvo skirta tolimajai ir artimajai kovai. Mūšio pradžioje, priartėjus tinkamu atstumu iki priešo, buvo sviedžiamos ietys, po to puolama tiesiogiai kautis su priešu kirviu (kalaviju arba smogiamąja ietimi). Peilis buvo naudojamas savigynai arba priešui pribaugti. Lankas baltų žė-

---

<sup>109</sup> Тараторин В. Конница на войне: история кавалерии с древнейших времен до эпохи Наполеоновских войн. Минск, 1999, с. 149.

mėse, atrodo, vaidino nepagrindinį vaidmenį.

4. I t-mečio viduryje ir antrojoje pusėje baltų žemėse buvo naudojamas visas raitelio ir žirgo reikmenų kompleksas: pentinai, žąslai, kamos, balnakilpės, gūnia ir galbūt balnas. Buvo visos prielaidos lengvajai kavalerijai atsirasti.

5. Baltų karinėse pajėgose būta ir pėstininkų, ir raitelių, kurie gebėjo kautis atskirai arba išsidėstę rikiuote. Puolamuosiuose žygiuose galėjo dalyvauti ir vien raiteliai. Nepalankiomis sąlygomis kovoti raitomis (miške, raižytoje vietovėje) raiteliai nulipdavo nuo žirgų ir kaudavosi pėsti.

6. Baltų žemėse viduriniame geležies amžiuje buvo susiformavusių kariaunų, pavaldžių atskirų bendruomenių ir galbūt genčių didžiūnams.

Įteikta 2011 m. lapkričio 21 d.



## ILIUSTRACIJŲ ŠALTINIAI

1 pav. Ornamentuotas kirvis iš Neravų (Grigiškių) pilkapyno. Iš: **Malonaitis A.** Geležiniai siauraašmeniai kirviai Lietuvoje. Vilnius: Vilniaus pedagoginio universiteto leidykla, 2008, p. 162, 23 pav.

2 pav. Popų–Vingelių pilkapyne (Elektrėnų sav.), pilkapyje Nr. 2, kape Nr. 1, rastos kario įkapės: saktis, du ietigaliai, kirvis ir skydo umbas. Iš: Kernavė – litewska Troja (Katalog wystawy ze zbiorow Państwowego Muzeum – Rezerwatu Archeologii i Historii w Kernawé, Litwa). Warszawa: Państwowe Muzeum Archeologiczne, 2002, s. 121.

3 pav. Kovos peiliai–durklai iš Vidgirių kapinyno (Pagėgių sav.). Iš: **Šimėnas V.** Etnokultūriniai procesai Vakarų Lietuvoje pirmojo mūsų eros tūkstantmečio viduryje. Vilnius: Vilniaus universiteto leidykla, 2006, p. 56, 26 pav.

4 pav. Perpetė ir jos nešiojimo būdo rekonstrukcija, remiantis Vidgirių kapinyno (Pagėgių sav.) tyrimų duomenimis. Iš: **Šimėnas V.** Etnokultūriniai procesai Vakarų Lietuvoje pirmojo mūsų eros tūkstantmečio viduryje. Vilnius: Vilniaus universiteto leidykla, 2006, p. 57, 27 pav.

5–6 pav. Dviašmenis kalavijas ir sidabrinės paauskuotos kalavijo makščių apkalos iš Taurapilio pilkapyno (Utenos r.) pilkapio Nr. 5. Iš: **Tautavičius A.** Vidurinis geležies amžius Lietuvoje (V–IX a.). Vilnius: Pilių tyrimo centras „Lietuvos pilys“, 1996, p. 141, 50–51 pav.

7–8 pav. Vienašmenis kalavijas, rastas Pagrybio kapinyno (Šilalės r.) kape Nr. 10, ir pagal kapų Nr. 10 ir Nr. 158 radinius rekonstruotos kalavijo makštys. Iš: **Vaitkunskienė L.** Pagrybio kapinynas. Lietuvos archeologija. T. 13. Vilnius: Diemedis, 1995, p. 107, 150, 152 pav.

9 pav. Platusis kovos peilis – kalavijas, grandelės ir ietigaliai, rasti Šukionių kapinyno (Pakruojo r.) kape Nr. 13. Iš: **Vaškevičiūtė I.** Šukionių kapinynas // Lietuvos archeologija. T. 20. Vilnius: Diemedis, 2000, p. 171, 24 pav.

*10 pav.* Antskydis (skydo umbas) iš Krikštonių (Lazdijų r.). Iš: **Tautavičius A.** Vidurinis geležies amžius Lietuvoje (V–IX a.). Vilnius: Pilių tyrimo centras „Lietuvos pilys“, 1996, p. 148, 54 pav.

*11 pav.* Karvedys (remiantis Pagrybio ir Plinkaigalio kapinynų tyrimų duomenimis L. Vaitkunsienės parengta rekonstrukcija). Iš: **Vaitkuns-kienė L.** Pagrybio kapinynas. Lietuvos archeologija. T. 13. Vilnius: Die-medis, 1995, p. 165, 226 pav.

*12 pav.* „Kunigaikščio“ kapas Taurapilio pilkapyno (Utenos r.) pilka-pyje Nr. 5. Iš: **Tautavičius A.** Taurapilio „kunigaikščio“ kapas // Lietuvos archeologija. T. 2. Vilnius: Mokslas, 1981, p. 21, 5 pav.

*13 pav.* Balnakilpė iš Marvelės (Kauno m.) kapinyno kapo Nr. 45. Iš: **Bertašius M.** Vidurio Lietuva VIII–XII a. Kaunas: Vytauto Didžiojo uni-versitetas, 2002, p. 193, 90-I pav.

## **CARACTÉRISTIQUES DES ACTIONS MILITAIRES DES BALTES DANS LE MOYEN SIÈCLE DE FER (V-VIII SIÈCLE)**

Dr. Manvydas Vitkūnas,

*Académie de guerre du Général Jonas Žemaitis de Lituanie*

Cette article s'agit des caractéristiques des actions militaires des baltes (à l'exclusion des baltes de Dniepr) dans le moyen siècle de fer – V-VIII siècle (lors de la période du déménagement des peuples) : l'armement, le problème de l'utilisation des chevaux (la formation de la cavalerie), le développement de l'organisation militaire ainsi que la tactique de la bataille.

L'information des recherches archéologiques est extrêmement utile afin de connaître les actions militaires des baltes lors de la période discutée pendant que les sources écrites concernant les baltes dans la période du V-VIII siècle sont très fragmentaires. Pour cette raison l'article est appuyé premièrement sur les données des recherches archéologiques.

Domaine qui est analysé le mieux dans le moyen siècle de fer concernant les actions militaires des baltes – c'est l'armement. V. Kazakevičius avec les autres chercheurs sont établis une typologie des armes assez détaillée. Toutefois, les conclusions prises jusqu'ici concernant la relation des armes du différent type dans les actions militaires devraient être corrigées encore.

Une lance était une arme utilisée le plus fréquemment par les baltes sans doute ainsi que les autres armes tels que des sabres divers et des boucliers, mais il est possible d'affirmer que le rôle des haches et des couteaux dans les complexes d'armement des baltes était gratuitement rabaisé.

Le plus fréquent complexe d'armement du soldat des baltes dans le moyen siècle de fer était composé d'une lance, d'une hache et d'un couteau. Pendant que l'armement du soldat de plus haute statut social il y avait un sabre d'une lame ou (très rarement) des deux lames. L'attribut principal de l'armement sécurisé était le bouclier, mais il n'était utilisé que pour une partie des soldats.

Armement avait pour le but la bataille à distance ainsi que la bataille de contact. Au début du combat des lances étaient dardées après avoir approché vers une distance favorable aux ennemis, ensuite ils étaient attaqués en contact direct en utilisant les haches (ou les sabres, ou les lances de choc). Le couteau était utilisé pour l'autodéfense ou en accablent son ennemi pendant que le rôle de l'arc était secondaire.

Au milieu de premier millénaire – en son deuxième moitié les baltes utilisaient toute la complexe des attirails du cavalier et de cheval – c'est-à-dire des éperons, le mors, les arçons, la couverture de cheval et peut-être la selle. Il y avait donc toutes les suppositions à retrouver une cavalerie légère.

La force armée des baltes avait aussi des infanteries et des cavaliers qui pourraient combattre séparément ou en rang général. Lors des marches offensives il pourrait être utilisé seulement des cavaliers. En présence des désavantages à combattre dans la position montée (dans la forêt ou dans la place déchirée), les cavaliers descendaient les chevaux et combattaient à pied.

Au moyen siècle de fer dans les terrestres baltes il s'était établi une armée subordonnée aux supérieurs des communes particulières et, peut-être, aux supérieurs des peuplades. Nous sommes capables donc de discuter le sujet de l'armée dans les terrestres baltes du début de moyen siècle de fer sans aucunes clauses. Les tombes du V-VI siècles de Pagrybis, Taurapilis et d'autres monuments d'enterrement mentionnées appartenaient indubitablement à l'élite militaire distinguée lors de cette période de temps. Cependant qu'afin de s'expliquer la dynamique du développement des armées, particulièrement dans la deuxième moitié du moyen siècle de fer, il faudrait faire une analyse détaillée des renseignements concernant les monuments d'enterrement.

## **FEATURES OF THE WARFARE OF THE BALTIC TRIBES IN THE MIDDLE IRON AGE (THE V-VIII CENTURIES)**

Dr. Manvydas Vitkūnas,

*The General Jonas Zemaitis Military Academy of Lithuania*

This paper deals with features of the warfare of the Baltic tribes (except for the Dnieper Balts) in the V-VIII centuries – in the Middle Iron Age (or the Migration Period): weaponry, problem of horse usage (cavalry formation), development of military organization and combat tactics.

To understand the warfare of the Baltic tribes, material of archaeological research provides plenty of information, meanwhile the written sources about the Balts in the V-VIII centuries are highly fragmentary. Therefore this paper is based primarily on the archaeological studies.

Weaponry is the best studied area of the warfare of the Baltic tribes in the Middle Iron Age. V. Kazakevičius and other researchers have composed a sufficiently detailed typology of weapons. However, current conclusions on the relations of individual types of weapons in the warfare of the Baltic tribes need correction. Without denying the importance of spear as a weapon widely used by the Baltic tribes, and the evaluation of various types of swords and shields, it can be stated that the role of axes and knives in the complexes of the weaponry of the Baltic tribes was unreasonably diminished.

The most common weaponry complex of the Baltic warrior in the Middle Iron Age consisted of a spear, an axe and a knife. A single-edged sword or (very rarely) a double-edged sword was in the weaponry of warriors of higher social status. The main attribute of protective weaponry – a shield was not massively spread and was used only by some warriors.

The weaponry was designed for remote and contact fight. At the beginning of a battle, when enemy was approached within a reasonable distance, spears were thrown, and then the enemy was attacked in the direct contact, using an axe (or a sword, or a striking spear). The knife was used in self-defence or to kill the enemy. In the Baltic lands, the role of a sho-

oting bow seems to have been a secondary one.

In the middle of the first millennium and in its second half, full complex of the outfit of a rider and a horse consisting of spurs, a bit, a bridle, stirrups, a rug and perhaps a saddle, was used in the Baltic lands. There were all preconditions for the light cavalry to appear.

In the Baltic military forces, there were both infantry and cavalry, who were able to fight alone or in a battle array. In the offensive campaigns, only the cavalry might have been used. Under the adverse conditions for fighting astride (forest, rugged terrain), riders descended from horses and fought on foot.

In the Baltic lands in the Middle Iron Age the soldiery was formed, which was subject to individual communities, and, perhaps, to the tribal grandees. It is possible to talk about the soldiery in the Baltic lands since the beginning of the Middle Iron Age without any reservation. The mentioned graves of the V-VI centuries from Pagrybys, Taurapilis and other burial monuments undoubtedly belonged to the military elite, which was clearly defined at that time. However, to trace the dynamics of the evolution of the soldieries in later centuries, in particular - in the second half of the Middle Iron Age, can only be possible through detailed analysis of the burial materials.