

BALTŲ KARYBOS ANKSTYVAJAME GELEŽIES AMŽIUJE (V–I A. PR. KR.) BRUOŽAI

Dr. Manvydas VITKŪNAS
Vilniaus universitetas

Įvadas

Šio straipsnio tikslas – aptarti baltų karybos bruožus ankstyvajame geležies amžiuje, remiantis archeologinių tyrinėjimų (visų pirma vykdytų dabartinėje Lietuvos teritorijoje) duomenimis.

Chronologija ir periodizacija. Ankstyvasis geležies amžius – seniausias geležies amžiaus periodas. Tradiciškai Lietuvos archeologijoje ankstyvasis geležies amžius laikytas trečiuoju ankstyvųjų metalų laikotarpio periodu (po senojo ir naujojo bronzos amžiaus¹, atitinkamai XVI–XII a. ir XI–VI a. pr. Kr.)². Naujausioje Lietuvos archeologinėje literatūroje ankstyvasis metalų laikotarpis skiriamas į keturis periodus – ankstyvąjį, vidurinį ir vėlyvąjį bronzos amžius bei ankstyvąjį geležies amžių³. Lietuvos teritorijoje ankstyvasis geležies amžius yra V–I a. pr. Kr. Po jo seka dar trys geležies amžiaus periodai – senasis (I–IV a.), vidurinis (V–IX) ir vėlyvasis (X–XII a./XIII a. pr.) geležies amžius.

Latvijoje ankstyvasis geležies amžius, kaip ir Lietuvoje, yra V–I a. pr. Kr.⁴ Baltarusijoje geležies amžius skiriamas į du periodus – ankstyvąjį geležies amžių (VII/VI a. pr. Kr. – IV a.) ir vėlyvąjį (V–VIII a.). Šiaurės rytų Lenkijoje, baltų gyventose žemėse, ankstyvasis geležies amžius yra V a. pr. Kr. – I a.⁵ Dabartinės Baltarusijos teritorijos pietinėje dalyje, Polesėje, pirmieji geležiniai dirbiniai pasirodė VII/VI a. pr. Kr.⁶ Lenkijos teritorijoje seniausi geležiniai dirbiniai pasirodė

¹ Senesnėje archeologinėje literatūroje buvo įsigalėjęs klaidingas „žalvario amžiaus“ pavadinimas, dalies autorių naudojamas ligi šiol. – plg. Merkevičius A. Karyba Lietuvos teritorijoje žalvario amžiuje // Karo archyvas. T. XX. Vilnius, 2005, p. 8–49.

² Kulikauskas P. Žalvario amžius, bronzos amžius // Tarybų Lietuvos enciklopedija. T. 4. Vilnius, 1988, p. 636.

³ Lietuvos istorija. I tomas. Akmens amžius ir ankstyvasis metalų laikotarpis. Vilnius, 2005.

⁴ Latvijas senākā vēsture 9. g. T. pr. Kr. – 1200. g. Rīga, 2001.

⁵ Antoniewicz J. Bałtowie zachodni. Pojezierze – Olsztyn – Białystok, 1979.

⁶ Археологія і нумізматыка Беларусі. Энцыклапедыя. Мінск, 1993, с. 250.

dar anksčiau – VIII–VII a. pr. Kr.⁷ Rusijos europinėje dalyje ankstyvojo geležies amžiaus pradžia apibendrintai laikomas I tūkstm. pr. Kr. vidurys, o pabaiga – IV–V a.⁸

Tyrimų problematika. Ankstyvojo geležies amžiaus problematika Lietuvos archeologijos moksle aptarta bene mažiausiai, lyginant su kitomis proistorės epochomis. Pripažįstama, kad XX a. moksliniuose tyrinėjimuose į šį laikotarpį buvo kreipiama labai mažai dėmesio. Todėl dažnai apie ankstyvojo geležies amžiaus ypatumus galima kalbėti tik remiantis kaimyninių šalių archeologijos mokslo pasiekimais⁹. Rytiniame baltų genčių areale ankstyvojo geležies amžiaus paminklų archeologinė medžiaga dažniausiai nagrinėjama kartu su senojo geležies amžiaus (pagal Lietuvoje priimtą periodizaciją) medžiaga. Tai labai apsunkina I tūkstm. pr. Kr. antrosios pusės medžiagos išskyrimą. Lietuvoje, o iš dalies ir kaimyniniuose kraštuose ankstyvasis geležies amžius kol kas lieka tarsi „balta dėmė“ tarp geriau ištirto vėlyvojo bronzos amžiaus ir nepalyginamai geriau ištirto senojo geležies amžiaus.

Specializuotų studijų, skirtų ankstyvojo geležies amžiaus baltų karybai, Lietuvoje iki šiol nebuvo. Galbūt šis straipsnis bent iš dalies padės užpildyti šią spragą.

Bendrieji laikotarpio bruožai. Tiksliai nustatyti ankstyvojo geležies amžiaus pradžią Lietuvos teritorijoje bei kaimyniniuose regionuose gana sunku, nes trūksta su tikslia data geležinių dirbinių. Į Lietuvos teritoriją seniausiai įvežtiniai geležiniai dirbiniai pateko apie I tūkstm. pr. Kr. vidurį, ir ankstyvojo geležies amžiaus pradžia laikomas V a., nors spėjama, kad seniausiai geležiniai dirbiniai galėjo būti atgabenti ir kiek anksčiau – VII–VI a. pr. Kr.¹⁰ Manoma, kad visą ankstyvąjį geležies amžių buvo naudojami dirbiniai iš įvežtinės geležies. Esminis lūžis, kai metalinius dirbinius žmonės galėjo gaminti iš vietinės žaliavos, įvyko tik senojo geležies amžiaus pradžioje.

Ankstyvajame geležies amžiuje Lietuvos teritorijoje dažniausiai gyventa įtvirtintose gyvenvietėse – piliakalniuose, stulpinės konstrukcijos pastatuose. Nedidelės patalpos viduryje iškastoje duobutėje buvo židynys. Židinio kraštai buvo sustiprinami moliu ir akmenimis. Gyvenvietėse randama daug naminių gyvūnų kaulų, o to laikotarpio žemdirbystės pėdsakai dar menki (maža trinamųjų

⁷ Dąbrowski J. Zabytki metalowe epoki brązu między dolną Wysłą a Niemnem. Wrocław – W-wa – Kraków, 1968, p. 142–144.

⁸ Мартынов А.И. Археология. Москва, 2000, с. 245–248.

⁹ Lietuvos istorija. I tomas. Akmens amžius ir ankstyvasis metalų laikotarpis. Vilnius, 2005, p. 323.

¹⁰ Григалавичене Э., Мряквичюс А. Древнейшие металлические изделия в Литве. Вильнюс, 1980, с. 38.

girnų). Todėl manoma, kad svarbiausias to meto verslas buvo gyvulininkystė. Gyvenvietėse randama dar nemažai akmeninių kirvių, kaulinių strėlių antgalių ir smeigtukų. Tai liudija, kad geležies turėta labai nedaug, dažnai naudoti kauliniai ir akmeniniai įrankiai, netgi kauliniai papuošalai. Gaminti moliniai lipdomieji puodai turėjo lygų, brūkšniuotą ir grublėtą paviršių¹¹.

Europoje ankstyvajame geležies amžiuje būta reikšmingų įvykių. Europos kultūrinei raidai didelę įtaką darė antikinis pasaulis. Vakarų ir Vidurio Europoje susiformavo labai reikšminga keltų kultūra, dariusi įtaką aplinkinėms tautoms ir gentims. Keltai gana anksti išmoko gaminti geležį ir tapo jos eksportuotojais. Tikėtina, kad kai kurie keltų įtakos elementai pasiekė ir baltų žemes.

Manytume, kad didžiausią įtaką baltams darė latenizuotos, t. y. keltų įtaką patyrusios, Centrinės Europos bei, iš dalies, Skandinavijos kultūros. Latenuotų kultūrų (pavyzdžiui, germanų genčių) arealas buvo svarbus baltams Europos regionas. Germanų ir baltų pasaulius sieja daug bendrų bruožų. Germanų, kaip ir baltų, pasaulyje žemdirbystė plito gana lėtai. Germanų srityse netgi galima išvelgti panašumų su baltų sritimis: maži žemdirbystės pajėgumai, aiškiai militarizuotas kasdienis gyvenimas (baltų bendruomenės priverstos kurtis piliakalniuose, germanai stato įtvirtintas sodybas), gentis skiria tarpgentinės dykros, materialinė kultūra artima (stulpinės konstrukcijos pastatai, atviri ugniakurai, panašūs ginkluotės, darbo įrankių tipai). Veikiausiai panaši buvo ir visuomenės struktūra¹². Didesnę germanų pažangą lėmė tai, jog jie turėjo šalimais rimtus mokytojus – iš pradžių keltus, vėliau romėnus. Baltai buvo toliau nuo kultūrinės pažangos sklaidos centru nei germanai, tad ir žinios bei patirtis iki jų ateidavo per tarpininkus¹³.

Lenkijos teritorijoje ankstyvajame geležies amžiuje gyvavo Lužitėnų kultūra, kurios palikimo dalimi yra Biskupino archeologinis kompleksas. Lenkijos paryje ankstyvajame geležies amžiuje susiformavo Pamario kultūra (lenkiškoje istoriografijoje dar vadinama kapų dėžėse (*grobow skrzynkowych*), o lietuviškoje istoriografijoje – Veidinių urnų kultūra). Pabrėžiama didelė keltų bei Skandinavijos kultūrų įtaka Pamario kultūrai¹⁴. M. Gimbutienė šią kultūrą laiko baltiška¹⁵.

¹¹ Tautavičius A. Geležies amžius istorinėse baltų žemėse // Baltų archeologija, 1994 Nr. 3, p. 3.

¹² Jovaiša E., Kalonaitis A. Baltai ir antika // Istorija. T. XLIX. V., 2001, p.46 – 55; Michelbertas M., Vitkūnas M. Baltų karybos senajame geležies amžiuje (I–IV a.) bruožai // Karo archyvas. T. XVIII. V., 2003, p. 51–54.

¹³ Vitkūnas M. Baltų vieta barbarų pasaulio tipologijoje (M. Ščiukino „septynių pasauliui“ teorijos plėtotės link) // Lietuvos istorijos studijos. T. 17. Vilnius, 2003, p. 31.

¹⁴ Lietuvos istorija. I tomas. Akmens amžius ir ankstyvasis metalų laikotarpis. Vilnius, 2005, p. 311.

¹⁵ Gimbutienė M. Baltai priešistoriniais laikais. Vilnius, 1985, p. 78–85.

Nuo Vengrijos iki pat Kinijos aptariamuoju laikotarpiu egzistavo labai margas ir platus klajoklių genčių regionas, kurio gyventojus vienijo klajokliškas arba pusiau klajokliškas gyvenimo būdas ir vertimasis gyvulininkyste. Į šiaurę nuo Juodosios jūros esančiose stepėse klajojo karinga ir ekspansyvi skitų gentis, neabejotinai kontaktavusi su baltų gentimis. Ypač dažni buvo skitų ir pietinių baltų genčių kontaktai.

Į šiaurę nuo baltų gyveno ugro–suomių gentys. Iš ugro–suomių genčių toliausiai pažengusios, vis dažniau metalą naudojančios vakaruose buvo estų ir suomių, o rytuose – Kamos baseino gentys. Mišrioje baltiškai ugro – suomiškoje Djakovo kultūroje bronzinių, o vėliau – ir geležinių dirbinių gausu. Tuo tarpu vidurinė ugro–suomių arealo dalis dar prieš du tūkstančius metų gyveno neolito sąlygomis, kai kurios iš jų vietinių genčių netgi nežinojo žemdirbystės¹⁶.

Manoma, kad apie V a. pr. Kr. ar kiek anksčiau plačiame areale nuo Vyslos žemupio vakaruose iki Okos aukštupio rytuose (1 pav.) baltų prokalbė ėmė kilti ir ilgainiui susidarė atskirų genčių tarmės. Tikėtina, kad šį skilimą bei genčių formavimosi pradžią atspindi ir to laikotarpio archeologinių kultūrų įvairovė. Buvusiuose Rytprūsio bei Lietuvos ir iš dalies vakarinės Latvijos pajūryje susidarė Vakarų baltų pilkapių kultūra. Jai būdingas mirusiųjų deginimo paprotys. Sudegintų mirusiųjų palaikai buvo supilami į molinius puodus – urnas arba užkasami tiesiog duobutėje pilkapyje. Kartais urnos buvo apdedamos keliais akmenimis, iš akmenų sukraunama dėžė arba rentinys. Kapuose įkapių nedaug arba visai nėra. Paskutiniaisiais šimtmečiais prieš Kristų ėmė plisti paprotys pilkapiuose laidoti ir nesudegintus mirusiuosius. Jų kapuose daugiau žalvarinių, o kartais – ir geležinių papuošalų. Svarbiausi tokie pilkapyrai Lietuvos teritorijoje yra Ėgliškiai ir Kurmaičiai greta Kretingos. Ankstyvojo geležies amžiaus gyvenviečių Lietuvos pajūryje nėra tyrinėtos¹⁷.

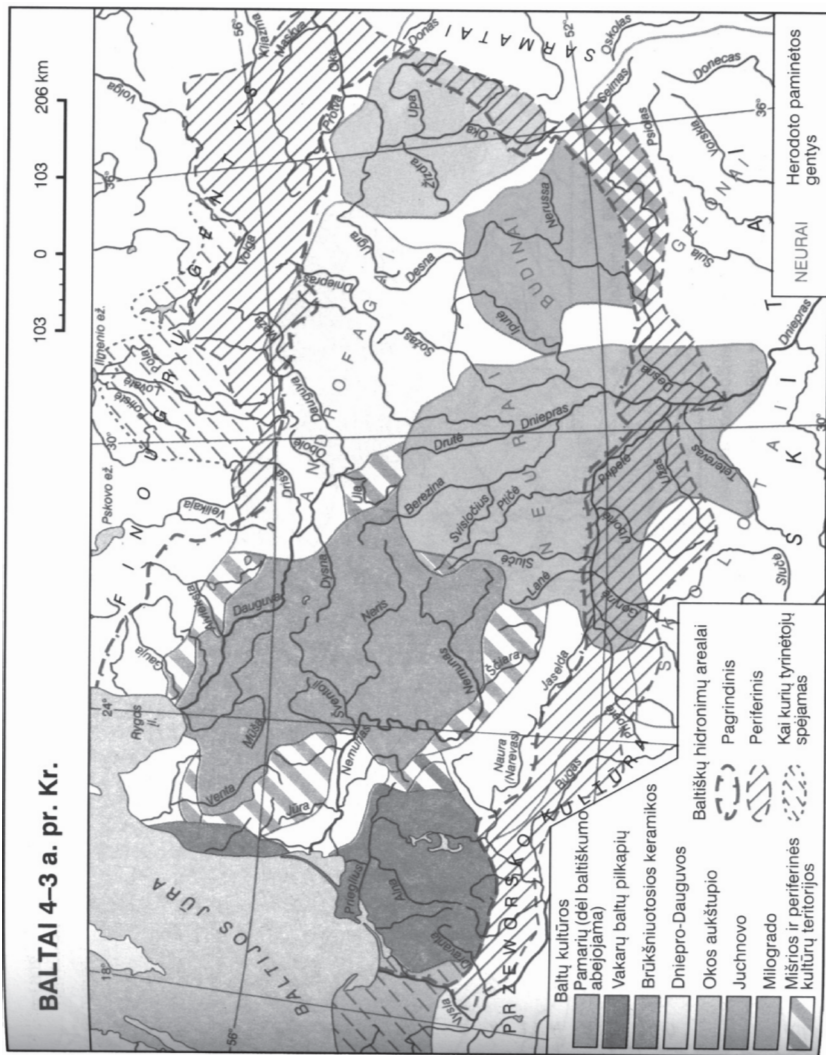
Rytinėje Lietuvos dalyje ir iš dalies Užnemunėje, taip pat Vakarų ir Vidurio Baltarusijoje, Latvijos rytinėje ir centrinėje dalyje egzistavo brūkšniuotosios keramikos kultūra. Šios kultūros lokalinių grupių yra ir Žemaitijoje. Šiai kultūrai būdingos įtvirtintos bendruomeninės gyvenvietės – piliakalniai su antžeminės konstrukcijos pastatais, šildomais atvirais židiniais, ir lipdyta brūkšniuotoji keramika. Laidojimo paminklų liko labai mažai. Mirusieji ankstyvajame geležies amžiuje laidoti sudeginti kapinynuose (duobutėse, urnose arba apkrauti akmenų krūsnimis)¹⁸.

Į rytus nuo brūkšniuotosios keramikos kultūros arealo gyveno kitos baltų

¹⁶ Vitkūnas M. Baltų vieta barbarų pasaulio tipologijoje (M. Ščiukino „septynių pasaulių“ teorijos plėtotės link) // Lietuvos istorijos studijos. T. 17. Vilnius, 2003, p. 32.

¹⁷ Grigalavičienė E. Žalvario ir ankstyvasis geležies amžius Lietuvoje. Vilnius, 1995, p. 239–242.

¹⁸ Luchtanas A. Brūkšniuotosios keramikos kultūra // Visuotinė lietuvių enciklopedija. T. III. Vilnius, 2003, p. 529.



1 pav. Baltai IV–III a. pr. Kr. (žemėlapis iš leidinio: Visuotinė Lietuvos enciklopedija. T. II. Vilnius, 2002, p. 517).

gentys, palikusios kelių archeologinių kultūrų paminklus – Dniepro–Dauguvos, Milogrado, Juchново, Okos aukštupio. Kai kurios iš šių kultūrų siejamos su antikinių autorių minimomis gentimis: Dniepro–Dauguvos – su androfagais, Milogrado – su neurais, Juchново – su budiniais.

Ginklai

Metalu gavybos įtaka ginkluotės raidai. Ginkluotės raidos aspektu ankstyvasis geležies amžius plačiame to laikmečio baltų genčių areale – pakankamai savita proistorės epocha. Tai – tarsi grįžimas į akmens amžių tame laikmetyje, kai Vidurio, o juo labiau – Pietų ar Vakarų Europos gyventojai įvaldė geležies gamybos ir geležinių dirbinių gamybos technologijas. Tuo metu, kai už kelių tūkstančių ar vos kelių šimtų kilometrų gyvenę žmonės gamino geležinius ginklus, baltai teturėjo labai nedaug tokių įvežtinių ginklų. Kas dar labiau krinta į akis – šiuo laikotarpiu aiškiai sumažėjo ir bronzinių ginklų, baltų žemėse išplitusių bronzos amžiuje. Ginkluotės arsenale vyraujančią padėtį toliau (ir dar ryškiau nei ankstesniame bronzos amžiuje) užima kauliniai bei akmeniniai ginklai. Ankstyvajame geležies amžiuje absoliuti dauguma ginklų baltų areale buvo pagaminti ne iš metalo. Kaip liudija dirbinių, rastų rytinėje Lietuvos dalyje ir datuojamų I tūkst. pr. Kr., analizė, metaliniai dirbiniai tesudarė apie 2,4 % visų tyrinėjimų metu aptiktų radinių. Tai – keli įmaviniai kirviai, papuošalai ir jų nuolaužos¹⁹.

Visame Rytų Baltijos regione ankstyvajame geležies amžiuje bronzos importas smarkiai sumažėjo. Jos netgi mažiau nei ankstyvajame geležies amžiuje. Bronza ir toliau koncentruojasi Sembos pusiasalyje bei Vakarų baltų pilkapių kultūros areale. Bronzos panaudojimo lygį atskiruose baltiškuose regionuose aiškiai iliustruoja bronzinių radinių disproporcijos atskiruose regionuose: brūkšniuotosios keramikos kultūros areale ir Dniepro–Dauguvos kultūros areale bronzinių dirbinių atitinkamai 21 ir 28 kartus mažiau nei Vakarų baltų pilkapių kultūros areale. Bronzinių ginklų labiau nuo jūros nutolusiose žemėse randama labai nedaug. Pavyzdžiui, kirvių rasta tik 21, iš jų tik vienas ne iš buvusių Rytprūsių. Strėlių antgalių (26 vnt.) pagausėja Milogrado kultūros regione prie Dniepro. Manoma, kad tai lėmė skitų–sarmatų genčių įtaka. Taigi akivaizdu, kad ankstyvajame geležies amžiuje bronziniai ginklai kur kas labiau buvo paplitę pajūrio zonoje nei žemyninėje baltų arealo dalyje. Anot bronzos plitimą rytiniame Balti-

¹⁹ Лухтан А.Б. Восточная Литва в I тысячелетии до н. э. Автореферат диссертации на соискание ученой степени кандидата исторических наук. Москва, 1990, с. 14.

jos regione iki Kristaus nagrinėjusių A. Luchtano ir R. V. Sidrio, sunku pasakyti, kas sutrukdė prekybą ir metalo tiekimą į Rytų Baltijos regioną, nes tai galėjo lemti keli faktoriai. Pasikeitė politinė ir etninė situacija Rytų Europoje: klajokliškos skitų–sarmatų gentys atkirto baltiškąjį regioną nuo Karpatų kalnuose buvusių metalo žaliavos šaltinių ir Viduržemio jūros rinkos. Kita priežastis galėjo būti platus geležies naudojimas Centrinėje Europoje – tai sumenkino bronzos reikšmę. Vidurio ir Vakarų Europos gentys įžengė į išvystytą geležies amžių, tuo tarpu Rytinio Baltijos regiono žmonės gerokai atsiliko nuo šio didžiąją Europos dalį apėmusio proceso ir tik pamažu pradėjo susipažinti su geležimi nuo paskutiniųjų amžių prieš Kristų. Dar viena priežastis – gerokai sumažėjusi gintaro paklausa Vidurio ir Pietų Europoje (nuo VI a. pr. Kr. Etrurijoje ir nuo IV a. pr. Kr. Alpių regione, šiaurinėje Balkanų pusiasalio dalyje bei Šiaurės Italijoje). A. Luchtano ir R. V. Sidrio apžvelgtame areale ankstyvajame geležies amžiuje bronziniai ginklai tesudarė vos 9 proc. visų bronzinių dirbinių. Tačiau rytiniame Baltijos regione bronzinių ginklų neištūmė ir geležiniai, nes pastarieji tada buvo ypač reti. Atvirksčiai, metalinių ginklų „spragą“ užpildė akmeniniai kirviai bei ietigaliai ir strėlių antgaliai iš kaulo ir rago, gerai žinomi iš tyrinėtų to laikotarpio įtvirtintų gyvenviečių²⁰.

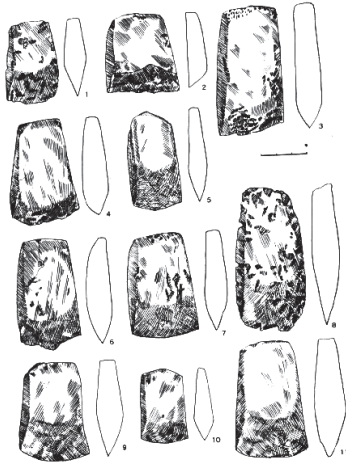
Dniepro–Dauguvos kultūros areale ypatingai svarbią vietą užėmė kailiniai bei raginiai darbo įrankiai ir ginklai. Tik pačioje I tūkstm. pr. Kr. pabaigoje pradėta naudoti daugiau geležinių dirbinių, o kaulinių ginklų kiekis smarkiai sumažėja, o kai kurie per visą ankstyvąjį geležies amžių žinoti ginkluotės tipai apskritai išnyksta²¹.

Metaliniai ginklai buvo reti, brangūs ir veikiausiai simbolizuojantys aukštesnę jų turinčio kario (vado) padėtį bei apskritai skirti simbolizuoti karių pranašumą prieš eilinius bendruomenininkus. Taip pat būtina pastebėti, kad dalis ginklų (visų pirma lankai su strėlėmis bei ietys) buvo ne tik kovos, bet ir medžioklės priemonė.

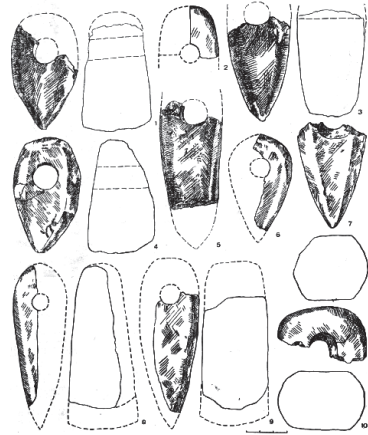
Kirviai. Ankstyvajame geležies amžiuje vieni svarbiausių įrankių buvo kirviai, kurių absoliuti dauguma pagaminti iš akmens. Kol kas nėra galimybių išskirti būtent ankstyvajam geležies amžiui būdingus kirvius: jų formos menkai kito per visą ankstyvųjų metalų laikotarpį, dalis žinomos dar akmens amžiuje. Dažniausiai aptinkami paprasti įtvieriamieji kirviai (2 pav.). E. Grigalavičienė atkreipia dėmesį, jog Sokiškių bei kai kuriuose kituose piliakalniuose tokių kirvių daug daugiau nei kito tipo kirvių – pentinių su išgręžtomis skylėmis kotui

²⁰ Luchtanas A., Sidrys R. V. Bronzos plitimas rytiniame Pabaltijo regione iki Kristaus // Archeologia Lituana. T. I. Vilnius, 1999, p. 26–28, 35.

²¹ Археалогія і нумізматэыка Беларусі. Т. 2. Мінск, 1999, с. 188.



2 pav. Akmeniniai įtveriamieji kirviai, rasti Sokiškių piliakalnyje (Ignalinos r.)



3 pav. Akmeniniai pentiniai kirviai, rasti Nevieriškės piliakalnyje (Švenčionių r.)

(3 pav.). Abiejų tipų kirviai yra labai įvairaus dydžio: įtveriamieji – iki 12 cm, pentiniai – iki 20 cm ilgio.

Akmeniniai kirviai buvo pakankamai universalūs darbo įrankiai bei artimosios kovos ginklai. Gal tik patys masyviausi pentiniai kirviai labiau tinkami medžio darbams nei kovai.

Brūkšniuotosios keramikos kultūros piliakalnyje Gorani²² (Горани) vietoje Baltarusijoje, Smurgainių r., rastas nedidelio raginio kirvio ruošinys²³.

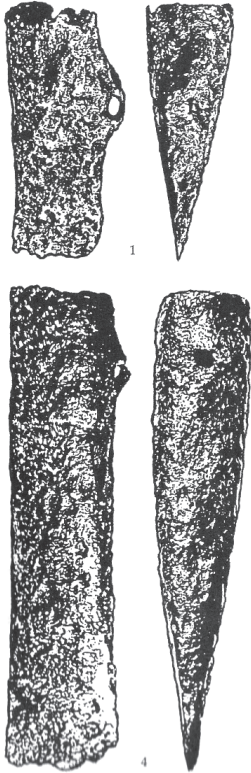
Lietuvos archeologinėje medžiagoje neturime metalinių kirvių, kuriuos be abejonės būtų galima skirti ankstyvajam geležies amžiui. Tačiau radiniai iš kaimyninių kraštų rodo, jog Rytų Baltijos regione ankstyvajame geležies amžiuje kurį laiką dar gyvavo bronzos amžiui būdingų kirvių gamybos tradicija. Lietuvoje greta kitų tipų bronzinių kirvių rasta keliasdešimt įmovinių kirvių, daugelis jų turėjo nedideles ašes. Visi šie kirviai priskirti vėlyvajam bronzos amžiui²⁴. Tačiau labai tikėtina, kad tokie kirviai galėjo būti naudojami ir ankstyvajame geležies amžiuje. Lenkų archeologės L. Okulič–Kozarynos (Ł. Okulicz–Kozaryn)

²² Gorani piliakalnis datuojamas I tūkst. pr. Kr. – IV a.

²³ Звяруго Я. Г. Исследования Гораньского городища // Lietuvos archeologija. T. 9. Vilnius, 1992, p. 99.

²⁴ Grigalavičienė E. Žalvario ir ankstyvasis geležies amžius Lietuvoje. Vilnius, 1995, p. 155–159.

nuomone, bent dalis vakarų baltų areale rastų kirvių su ašelėmis skirtini ankstyvajam geležies amžiui. Anot archeologės, ankstyvajame geležies amžiuje ir



4 pav. Geležiniai įmoviniai kirviai su ašelėmis, grubiai atkartojantys bronzinių kirvių formas, rasti Latvijos teritorijoje.

toliau sėkmingai veikė bronzinių gaminių dirbtuvės vakarų baltų žemėse, visų pirma – Sembos pusiasalyje. Įmovinių kirvių su ašelėmis gamintojai ne tik tęsė iš vėlyvojo geležies amžiaus perimtą tradiciją, bet ir praturtino šiuos dirbinius naujais technologiniais sumanymais²⁵.

Latvijoje rasti du geležiniai įmoviniai kirviai su ašelėmis, grubiai atkartojantys bronzinių kirvių formas (4 pav.). Panašių kirvių rasta ugro–suomių genčių areale – Estijoje, Suomijoje, Rusijos šiaurės vakaruose²⁶. Tačiau kiti ankstyvajam geležies amžiui skiriami geležiniai įmoviniai kirviai ašelių jau neturi ir įgauną formą, būdingą ir senojo geležies amžiaus kirviams. Lietuvoje senajam geležies amžiui priskiriamų geležinių įmovinių kirvių rasta per du šimtus²⁷. Latvijoje pavieniai tokie kirviai priskiriami ir ankstyvajam geležies amžiui²⁸. Baltarusijoje brūkšniuotosios keramikos kultūros areale vienas toks kirvis, žymi laikotarpį apie Kristaus gimimą, rastas Gorodiščės (Гарадзішча) piliakalnyje prie Minsko²⁹.

Baltarusijoje, Rusijoje, Estijoje ir Latvijoje rasta pavienių siauraašmenių geležinių kirvių, smarkiai plėtėjančia pentimi. Latvijos archeologai Strazdės (Strazdē) vietovėje rastą kirvį priskiria ankstyvajam geležies amžiui³⁰. Tam pačiam laikotarpiui priskiriami ir Dniepro – Dauguvos kultūros areale rasti analogiš-

²⁵ Okulicz-Kozaryn Ł. Dzieje prusów. Wrocław, 1997, p. 80.

²⁶ Latvijas senākā vēsture 9. g. T. pr. Kr. – 1200. g. Rīga, 2001, p. 175–176, pav. 134: 1, 4.

²⁷ Michelbertas M. Senasis geležies amžius Lietuvoje. Vilnius, 1986, p. 160.

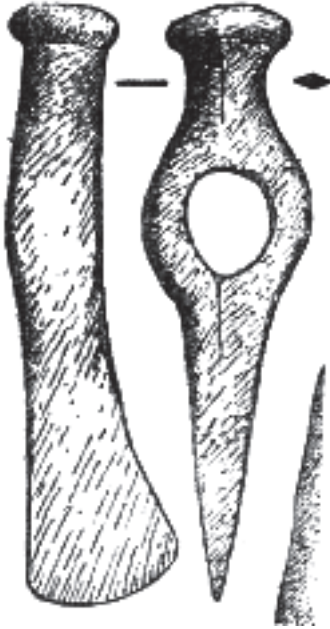
²⁸ Latvijas senākā vēsture 9. g. T. pr. Kr. – 1200. g. Rīga, 2001, p. 175–176, pav. 134:3.

²⁹ Медведев А. М. Белорусское Понеманье в раннем железном веке. Минск, 1996, с. 30, 150, рис. 46:1.

³⁰ Latvijas senākā vēsture 9. g. T. pr. Kr. – 1200. g. Rīga, 2001, p. 175–176, pav. 134:5.

ki kirviai³¹. Tokie kirviai dėl savo formos, pritaikytos medžio skėlimui, ir masyvumo laikytini ne ginklais, bet darbo įrankiais.

Unikalus radinys baltų žemėse – neabejotinai kovinis geležinis siauraašmenis kirvis užapvalinta pentimi (5 pav.), rastas Cholmeco (Холмец) piliakalnyje



5 pav. Kovos geležinis siauraašmenis kirvis suapvalinta pentimi, rastas Cholmeco (Холмец) piliakalnyje Rusijos Smolensko srityje.

Rusijos Smolensko srityje. Šis piliakalnis priskiriamas Dniepro–Dauguvos kultūrai. Piliakalnyje aptiktas kirvis analogiškas randamiems skitų, aptariamuoju laikotarpiu klajojusių Eurazijos stepėse, kapuose randamiems kirviams³².

Kaip matome iš pateiktų pavyzdžių, kaimyniniuose kraštuose ankstyvajam geležies amžiui priskiriamų metalinių kirvių yra, o Lietuvos teritorija, remiantis ligšiolinių archeologinių tyrimų duomenimis, lieka tarsi „sala“, kurioje naudoti tik akmeniniai kirviai. Tačiau manyti, jog čia apskritai nenaudoti metaliniai kirviai, būtų nelogiška – veikiausiai tokį vaizdą lemia ne visiškai tiksli dalies bronzinių, o galbūt ir geležinių kirvių (kaip ir kitų metalinių dirbinių) data. Galbūt ateityje Lietuvoje bus patikslinta šių dirbinių chronologija. Tačiau akivaizdu, jog metaliniai kirviai to meto baltų žemėse buvo naudojami dar gana retai, ypač nuo prekybos kelių bei kontaktinių zonų su kitais etnosais nutolusioje centrinėje baltų arealo dalyje – brūkšniuotosios keramikos kultūros teritorijoje.

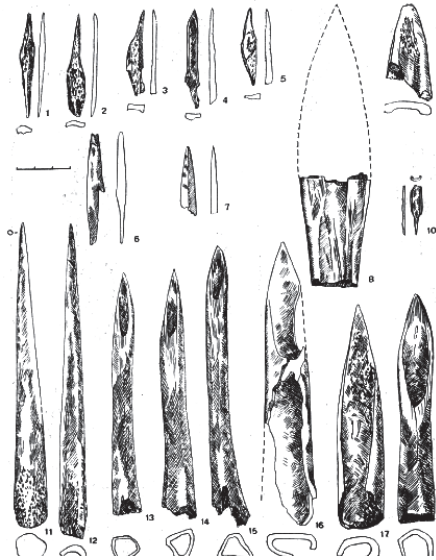
Akmeninės buožės. Vėlyvojo bronzos amžiaus bei ankstyvojo geležies amžiaus piliakalnių kultūriniuose sluoksniuose aptinkama pavienių akmeninių buožių. Lietuvos teritorijoje tokių daugiakampių, daugmaž 7–8 cm skersmens buožių su skylėmis viduryje rasta Narkūnų (Ute-

³¹ Шмидт Е.А. Племена верховьев Днепра до образования древнерусского государства. Москва, 1992, с. 84–85, 177, таб. 19:1–3.

³² Шмидт Е.А. Племена верховьев Днепра до образования древнерусского государства. Москва, 1992, с. 86, 176, таб. 18:1.



6 pav. Akmeninė buožė, rasta Narkūnų piliakalnyje (Utenos r.)



7 pav. Kauliniai strėlių antgaliai, ietigaliai ir durklai, rasti Sokiškių piliakalnyje (Ignalinos r.)

nos r.) (6 pav.), Nevieriškių (Švenčionių r.), Velikuškių (Zarasų r.) piliakalniuose³³. Veikiausiai tai buvo artimosios kovos ginklai, tačiau tikėtina, kad kariai tokias buožes išmokdavo ir taikliai svaidyti į priešą. Buožės ir akmeniniai kirviai iš esmės atliko tą pačią funkciją – buvo smogiamasis, o prireikus – ir svaidomasis ginklas.

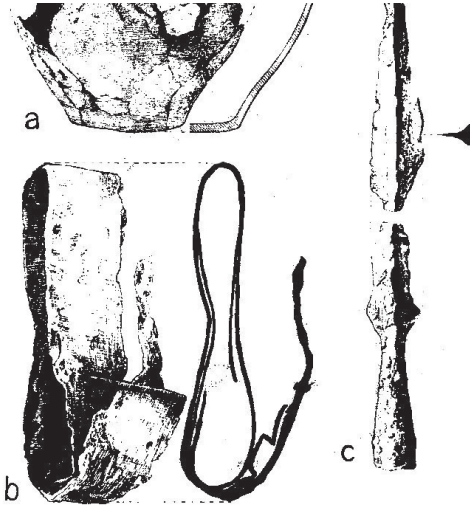
Durklai ir peiliai. Lietuvos archeologiniuose paminkluose rasta keliasdešimt kaulinių durklų, priskiriamų bronzos ir ankstyvajam geležies amžiui. Kai kurie jų – gana masyvūs,

18–25 cm ilgio. Dalis durklų turėjo papildomas kaulines ir ragines rankenas, kurios kartais buvo ornamentuojamos griovelių bei rantelių kompozicijomis. Tačiau dažniausiai randami ilgi, ylas primenantys nussmailinti kauliniai durklai (7 pav.). Dviejų Sokiškių piliakalnyje rastų tokių gana primityvių durklų ilgis siekė 17,5 cm.³⁴ Kaulinių durklų gana gausu ir Latvijos, Baltarusijos bei kitų aplinkinių kraštų baltiškuose piliakalniuose.

Kauliniai durklai buvo vieni svarbiausių artimosios kovos ginklų, taip pat naudoti medžioklės metu pribaižiant sužeistą žvėrį. Iš bronzos amžiaus Lietuvoje žinomi keli bronziniai nevietinės kilmės durklai, veikiausiai įvežti iš Skandinavijos.

³³ Volkaitė – Kulikauskienė R. Narkūnų Didžiojo piliakalnio tyrinėjimų rezultatai (Apatinis kultūrinis sluoksnis) // Lietuvos archeologija. T. 5. Vilnius, 1986, p. 23; Grigalavičienė E. Nevieriškės piliakalnis // Lietuvos archeologija. T. 5. Vilnius, 1986, p. 65, pav. 10:1; Grigalavičienė E. Žalvario ir ankstyvasis geležies amžius Lietuvoje. Vilnius, 1995, p. 146.

³⁴ Grigalavičienė E. Sokiškių piliakalnis // Lietuvos archeologija. T. 5. Vilnius, 1986, p. 112, p. p. 114 pav. 11–12.



8 pav. Rumijos kapinyne (Mozūrijos ežerų regionas) palaidoto kario įkapės – molinis indas, geležinis sulankstytas kalavijas ir geležinis ietigalis.

nėje Lietuvos dalyje. Skandinaviškos kilmės kalavijų rasta ir į šiaurę nuo Lietuvos – Estijoje bei Suomijoje.³⁷ Švedijoje randami vėlyvojo bronzos amžiaus durklai savo forma primena kalavijus. Tokie yra ir kai kurie Lietuvoje rasti durklai³⁸.

Ankstyvajam geležies amžiui priskiriamų kalavijų Lietuvoje neturime. Galbūt kalavijo dalimi laikytinas neaiškus geležinio kalavijo ar masyvaus peilio ašmenų galas, rastas Ėgliškių pilkapyne (Kretingos r.) pilkapio Nr. 3 sampilo pagrindu. Ankstyviausius geležinius dirbinius, aptiktus Ėgliškių pilkapyje, tyrinėjimų autorė E. Grigalavičienė priskiria 300 – 200 m. pr. Kr.³⁹

Mozūrijos ežerų regione, Rumijos (Rumia) kapinyne, I a. pr. Kr. priskiriamam kario kape, rastas geležinis kalavijas (8 pav.). Tame pačiame kape taip pat rastas gele-

Ankstyvojo geležies amžiaus sluoksniuose panašių durklų nerasta.

Iš kaulo ir rago buvo gaminami ne tik durklai, bet ir peiliai. Sokiškių piliakalnyje rasti du trumpi (iki 7 cm ilgio) plokščia nugarėle, tiesiais ir aštriais ašmenimis peiliai bei keli peiliai, pagaminti iš šonkaulių, išaštrintais ašmenimis, primenantys žalvarinius peilius³⁵. Taip pat aptikti keli vėlyvajam bronzos amžiui priskiriami bei neaiškios chronologijos bronziniai peiliai³⁶.

Kalavijai. Jau ankstyvajame bronzos amžiuje iš Centrinės ar Šiaurės Europos į Lietuvą pateko bronzinių kalavijų. Daugiausia tokių kalavijų ir jų nuolaužų rasta vakari-

³⁵ Grigalavičienė E. Sokiškių piliakalnis // Lietuvos archeologija. T. 5. Vilnius, 1986, p. p. 111, pav. 14–16, p. 112.

³⁶ Григалавичене Э., Мрякявичюс А. Древнейшие металлические изделия в Литве. Вильнюс, 1980, с. 48.

³⁷ Grigalavičienė E. Žalvario ir ankstyvasis geležies amžius Lietuvoje. Vilnius, 1995, p. 159–161.

³⁸ Григалавичене Э., Мрякявичюс А. Древнейшие металлические изделия в Литве. Вильнюс, 1980, с. 46.

³⁹ Grigalavičienė E. Ėgliškių pilkapiai // Lietuvos archeologija. T. 1. Vilnius, 1979, p. 37, pav. 10:25:15.

žinis ietigalis ir molinis indas. Kalavijas ritualiniais tikslais buvo sulankstytas⁴⁰.

Kalavijai ankstyvajame geležies amžiuje baltų žemėse buvo retas ginklas. Daugiau jų (visų pirma – prūsų žemėse) pradėta naudoti senajame geležies amžiuje⁴¹.

Ietys. Aptariamuoju laikotarpiu baltų žemėse medžioklei ir karybai visų pirma buvo naudojamos lengvos svaidomosios ietys. Sunkių smogiamųjų iečių atsiradimą, remiantis tyrimų duomenimis, galima priskirti tik laikotarpiu apie Kristaus gimimą.

Lietuvos bei Latvijos teritorijoje nėra rasta ankstyvajam geležies amžiui priskiriamų geležinių ar bronzinių ietigalių. Iš ankstesnio laikotarpio – vėlyvojo bronzos amžiaus – Lietuvoje turima keliolika, daugiausia atsitiktinai rastų bronzinių ietigalių. Daugiau jų aptikta buv. Rytprūsių teritorijoje. Manoma, kad čia kai kurių tipų bronziniai ietigaliai buvo gaminami pagal iš Skandinavijos patekusius pavyzdžius⁴². Per dešimt įmovinių bronzinių ietigalių, taip pat priskiriamų bronzos amžiui, rasta Latvijoje⁴³. Lietuvos bei Latvijos teritorijoje rasti bronzos amžiaus ietigaliai veikiausiai buvo įvežtiniai. Panašu, jog bent jau dabartinės Lietuvos ir Latvijos teritorijoje ietys su metaliniais antgaliais aptariamuoju laikotarpiu buvo naudojamos labai retai.

Kaulinių įmovinių ietigalių, pagamintų iš vamzdinių kaulų, rasta su ankstyvučiu geležies amžiumi siejamuose piliakalniuose. Kaip pavyzdį galima pateikti radinius iš Sokiškių piliakalnio (Rokiškio r.) (7 pav.). Paprasčiausi iki 12–14 cm ilgio ietigaliai buvo pagaminti iš įstrižai nuskeltų vamzdinių kaulų. Taip pat rasta pavienių dailių ietigalių, tyrinėjimų autorės nuomone, pagamintų pagal žalvarinių ietigalių pavyzdį. Vieno ietigalio fragmentas leidžia rekonstruoti visą itin dailaus ietigalio platėjančią plunksna vaizdą⁴⁴. Sokiškių piliakalnyje vyravo 8–10 cm ilgio, 1,0–1,2 cm skersmens įmovomis kauliniai ietigaliai. Tačiau būta ir masyvesnių – daugmaž 15 cm ilgio ir 1,8 cm skersmens ietigalių⁴⁵.

Kaulinių ietigalių Lietuvos teritorijoje taip pat rasta ankstyvajam geležies amžiui priskiriamų Moškėnų, Petrešiūnų (abu Rokiškio r.) bei kai kuriuose ki-

⁴⁰ Z przeszości Pomorza Wschodniego. Wrocław – Warszawa – Kraków, 1962, p. 49.

⁴¹ Michelbertas M., Vitkūnas M. Baltų karybos senajame geležies amžiuje (I – IV a.) bruožai // Karo archyvas. T. XVIII. Vilnius, 2003, p. 8–50.

⁴² Grigalavičienė E. Žalvario ir ankstyvasis geležies amžius Lietuvoje. Vilnius, 1995, p. 160–162.

⁴³ Latvijas senākā vēsture 9. g. T. pr. Kr. – 1200. g. Rīga, 2001, p. 170–171.

⁴⁴ Grigalavičienė E. Sokiškių piliakalnis // Lietuvos archeologija. T. 5. Vilnius, 1986, p. 89–137; Grigalavičienė E. Žalvario ir ankstyvasis geležies amžius Lietuvoje. Vilnius, 1995, p. 109, pav. 59:4; Grigalavičienė E. Žalvario ir ankstyvasis geležies amžius Lietuvoje. Vilnius, 1995, p. 109, pav. 59:4.

⁴⁵ Grigalavičienė E. Sokiškių piliakalnis // Lietuvos archeologija. T. 5. Vilnius, 1986, p. 27–28.

tuose piliakalniuose. Kai kurių ietigalių viename įmovos šone buvo padarytos skylutės vinutei (veikiausiai taip pat kaulinei).

Kauliniai ietigaliai, jų gamybai skirtus kaulus nuskėlus pakankamai smailu kampu ir tinkamai nušlifavus, buvo pakankamai aštrūs, kad būtų galima sumedžioti žvėrį bei sužeisti ar net nužudyti žmogų. Tačiau šie ietigaliai, o drauge ir ietys nebuvo masyvūs ir veikiausiai naudoti visų pirma kaip svaidomasis ginklas.

Iškelta prielaida, jog kauliniai ietigaliai pagaminti aiškiai sekant metalinių ietigalių forma, ir spėta, kad piliakalnių gyventojai ankstyvajame geležies amžiuje turėjo ir metalinių ietigalių, kurių trūko, todėl ginkluotės arsenalą teko papildyti ietimis su kauliniais ietigaliais⁴⁶. Su šia prielaida nesinorėtų visiškai sutikti. Sekimą metalinių ietigalių formomis galime įžvelgti tik keliuose ietigaliuose, visų pirma – minėtame ietigalyje iš Sokiškių piliakalnio bei ietigaliuose iš Dūkštelių piliakalnio (Ignalinos r.). Šiame piliakalnyje vieną iš rastų kaulinių ietigalių gaminęs meistras išties stengėsi pamėgdžioti metalinį ietigalį. Ietigalio įkotelėje yra skylutė tvirtinimo vinutei⁴⁷. Manytume, jog daugumos kaulinių ietigalių formą lėmė visų pirma ne sekimas metaliniais pavyzdžiais, bet pačios medžiagos – vamzdynių kaulų – struktūra.

Sunku pasakyti, ar ankstyvajame geležies amžiuje Lietuvos teritorijoje naudoti bronziniai ietigaliai. Geležiniai ietigaliai taip pat pasirodė tik pačioje laikotarpio pabaigoje arba tik senojo geležies amžiaus pradžioje. Baltarusijos teritorijoje, Vileikos r., geležinis įmovinis ietigalis (ilgis – apie 22 cm, plotis – 1,4 cm) rastas brūkšniuotosios keramikos kultūrai priskiriamame Malyšų (Малышки) piliakalnyje. Šis ietigalis priskiriamas erų sandūrai ir turi kelis analogus zarubinų kultūrai priskiriamame Čaplino kapinyne pietinėje Baltarusijoje⁴⁸. Tame pačiame piliakalnyje rastos dvių svaidomųjų iečių geležinės įmovos ir vienas svaidomosios ieties antgalis, tačiau šie radiniai jau I–II a. Taigi Nemuno aukštupio baseine iki šiol rasti ankstyviausi iečių antgaliai priskiriami tik laikotarpiu apie Kristaus gimimą. A. Jegoreičenka su tam tikromis išlygomis dviašmenius svaidomųjų iečių antgalius, rastus brūkšniuotosios keramikos kultūros areale, priskiria laikotarpiu apie Kristaus gimimą⁴⁹.

Mozūrijos ežerų regione, Rumijos (Rumia) kapinyne, I a. pr. Kr. kario kape rastas geležinis ietigalis iššęsto rombo formos plunksna su iškilia briauna per

46 Kulikauskas P., Kulikauskienė R., Tautavičius A. Lietuvos archeologijos bruožai. Vilnius, 1961, p. 122.

47 Krzywicki L. Grodziska górnolitewskie. 1. Grodzisko w Duksztach // Pamiętnik Fizyograficzny. T. 22. Dz. 5. Warszawa, 1914, pav. IV:20.

48 Медведев А.М. Беларуское Понеманье в раннем железном веке. Минск, 1996, с. 30, 150, рис. 46:1.

49 Егорейченко А.А. Культуры штрихованой керамики. Минск, 2006, с. 83.

vidurį (8 pav.)⁵⁰. A. Jegoreičenko teigimu, ietigalių su iškilomis briaunomis priskyrimas yra komplikuoatas, nes panašūs ietigaliai plačiame baltų kultūrų areale priskiriami labai įvairiai. Klajoklių skitų areale tokie ietigaliai atsirado V–III a. pr. Kr. Baltų areale jie buvo išplitę bent iki I tūkst. vidurio. Baltarusijos teritorijoje tokių ietigalių rasta brūkšniuotosios keramikos kultūrai priskiriamuose Azdiatičių (Аздятичи), Ivanės (Ивань), Kaščeličių (Кашчеличи), Maluškių (Малышки), Svidno (Свидно) piliakalniuose, taip pat Dniepro–Dauguvos kultūrai priskiriamame Burakovo (Бураково) piliakalnyje, Zarubincų kultūros Čaplino (Чапдино) kapinyne. Panašu, jog daugelis minimų ietigalių gali būti skirtingi tik erų ribai arba pirmiesiems amžiams po Kristaus.

Lankai ir strėlės. Geležies amžiaus strėles, rastas Lietuvos teritorijoje, yra išsamiai aptaręs V. Kazakevičius. Kaulinių strėlių antgalių (7 pav.) archeologas savo darbe neaptarė, o ankstyviausius geležinius antgalius skyrė II a.⁵¹

Lietuvos teritorijoje rastus kaulinius ir raginius bronzos bei ankstyvojo geležies amžiaus strėlių antgalius apibendrinusi E. Grigalavičienė skiria septynias jų grupes: 1. Antgaliai rombo formos plunksna su dviem užbarzdomis; 2. Antgaliai su viena užbarzda; 3. Apvalaus pjūvio antgaliai nusmailintomis plunksnomis ir įtvoromis; 4. Antgaliai plokščia plunksna; 5. Antgaliai, padaryti pagal titnaginių strėlių antgalių pavyzdžius; 6. Antgaliai, padaryti iš paprastų kaulo skelčių, nusmailinus įtvoros galą, nesuteikiant jiems įprastų gražių formų; 7. Įmoviniai antgaliai, padaryti iš vamzdinio kaulo, įstrižai nupjovus, nusmailinus ir užaštrinus galą⁵².

Pateikta kaulinių strėlių antgalių tipologinė schema laikytina viso labo pirmine, orientacine. Detali kaulinių antgalių tipologija ir chronologija – atskiro tyrimo uždavinys. Kai kurie strėlių antgaliai yra netipiškų formų – jas padiktavo atsitiktiniai antgalius gaminusio meistro atlikti kaulo pjovimo ar kirtimo veiksmai. Tokių strėlių antgalių pavyzdžiais galėtų būti kai kurie Sokiškių piliakalnio radiniai⁵³.

Ankstyvajam geležies amžiui priskiriami numanomi skitiškos kilmės (siejami su klajoklių skitų gentimis, aptariamuoju laikotarpiu klajojusiomis Eurazijos stepėse) bronziniai strėlių antgaliai, rasti Merkinėje ir šalia Druskininkų⁵⁴. Pateikiamas ir kita šių ietigalių data, priskiriant juos bronzos amžiaus pabaigai

⁵⁰ Z przeszłości Pomorza Wschodniego. Wrocław – Warszawa – Kraków, 1962, p. 49.

⁵¹ Егорейченко А.А. Культуры штрихованой керамики. Минск, 2006, с. 82–83.

⁵² Kazakevičius V. Geležies amžiaus strėlės Lietuvoje (II–XII/XIII a.). Vilnius, 2004.

⁵³ Grigalavičienė E. Žalvario ir ankstyvasis geležies amžius Lietuvoje. Vilnius, 1995, p. 113–115.

⁵⁴ Grigalavičienė E. Sokiškių piliakalnis // Lietuvos archeologija. T. 5. Vilnius, 1986, p. 114, pav. 20:3, 5.

– VII–VI a. pr. Kr.⁵⁵ Pietinėje Baltarusijos dalyje randami dvisparniai ir trisparniai bronziniai strėlių antgaliai laikomi kontaktų su skitais liudijimu ir priskiriami 4–3 a. pr. Kr.⁵⁶ Dniepro – Dauguvos kultūros areale taip pat rasta keletas geležinių strėlių antgalių, kuriuos A. Mitrofanovas laiko esant skitiškos kilmės ir priskiria III a. pr. Kr.⁵⁷

Apsauginė ginkluotė. Lietuvos teritorijoje ankstyvajam geležies amžiui (kaip ir visu ankstyvuojam metalų laikotarpiu) priskiriamos apsauginės ginkluotės – skydų, šalmų, šarvų nėra rasta. Tačiau negalime teigti, jog apsauginė ginkluotė išvis nebuvo naudojama, juolab kad įvairiuose Europos regionuose ji žinoma jau bronzos amžiuje⁵⁸. Senajame geležies amžiuje apsauginė ginkluotė jau plačiai žinoma baltų žemėse. Visų pirma tai skydai. Skydų umbų bei kitų skydo detalių gausiausiai randama vakarinėse baltų žemėse. Tuo tarpu rytinėje baltų arealo dalyje, mišrios baltų ir ugro–suomių Djakovo kultūros objektuose rasta spėjamų šarvų plokštelių⁵⁹. Ant kai kurių bronzos amžiaus pabaigos ir ankstyvojo geležies amžiaus pirmosios pusės Pamario kultūros urnų iš Vyslos žemupio baseino pa-vaizduoti kariai su skydais⁶⁰.

Fortifikacija

Ankstyvajame geležies amžiuje Lietuvoje jau egzistavo pakankamai tankus piliakalnių tinklas. Archeologas G. Zabiela yra argumentuotai apžvelgęs ir įvertinęs piliakalnių raidą Lietuvoje iki Kristaus gimimo. Leisime sau pateikti kelias plačias citatas iš Z. Baubonio ir G. Zabelos sudaryto „Lietuvos piliakalnių atlaso“⁶¹ įvadinės dalies (toliau citatos iš šio leidinio nurodomos gulsčiu šriftu – M.V.), juolab tai – vieni konceptualiausių pastarojo meto tekstų, skirtų ankstyvųjų piliakalnių raidai:

„Lietuvos piliakalnių atsiradimą šiek tiek veikė skitų ir keltų įtvirtinimų rai-

⁵⁵ Lietuvos istorija. I tomas. Akmens amžius ir ankstyvasis metalų laikotarpis. Vilnius, 2005, p. 310.

⁵⁶ Merkevičius A. Karyba Lietuvos teritorijoje žalvario amžiuje // Karo archyvas. T. XX. Vilnius, 2005, p. 17.

⁵⁷ Археология і нумізматыка Беларусі. Энцыклапедыя. Мінск, 1993, с. 590.

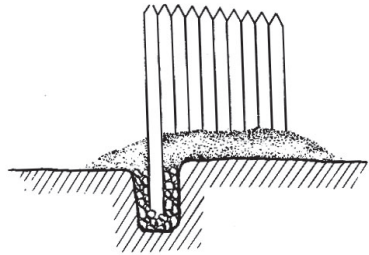
⁵⁸ Митрофанов А.Г. Железный век средней Белоруссии (VII–VI вв. до н. э. – VIII в. н. э.). Минск, 1978, с. 38.

⁵⁹ Harding A. The Bronze Age // European Prehistory. A survey. New York, Boston, Dordrecht, London, Moscow, 2002, p. 316–317; Merkevičius A. Karyba Lietuvos teritorijoje žalvario amžiuje // Karo archyvas. T. XX. Vilnius, 2005, p. 17.

⁶⁰ Michelbertas M., Vitkūnas M. Baltų karybos senajame geležies amžiuje (I – IV a.) bruožai // Karo archyvas. T. XVIII. Vilnius, 2003, p. 16–51.

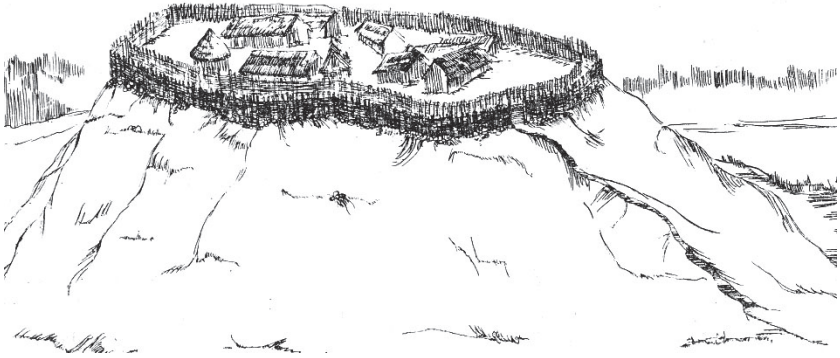
⁶¹ Gimbutienė M. Baltai priešistoriniais laikais. Vilnius, 1985, p. 78.

da. Kadangi abi tautos su Lietuvos teritorijoje gyvenusiomis gentimis nesiriboja, jų kultūrinė įtaka persidavė per tarpininkus. Toks tarpininkas tarp keltų ir baltų buvo lužitėnų kultūra. Centrinėje Lenkijoje dažniausiai lygiose vietose, apsaugotose ežerų vandenu, rastas šios kultūros liekanas VIII – VI a. pr. Kr. įrengtos nemažos įtvirtintos gyvenvietės. Bene garsiausia iš jų yra Biskupinas, iš dalies tyrinėta ir pagal tyrinėjimų rezultatus atkurta. Joje medžio įtvirtinimai juosė tankiai užstatytą plotą. Skitų kultūros tarpininkas yra Milogrado kultūra, gyvavusi VII – III a. pr. Kr. Ukrainos šiaurinėje ir Baltarusijos pietinėje dalyse. Jos 2–10 ha ploto piliakalniai įrengti kranto kyšuliuose, nuo lauko pusės įtvirtinti 1,5–3 m aukščio pylimais bei jų išorinėje pusėje iškastais 1 m gylio grioviais. I tūkst. pr. Kr. Lietuvoje jau buvo įtvirtinimų, kuriuos galime laikyti ankstyviausiais piliakalniais. Išsiskiria du jų regionai – Vakarų ir Rytų Lietuva. Rytų Lietuvoje piliakalniais įrengti naudotos atskirų kalvų viršūnės. Šių piliakalnių forma yra maksimaliai pritaikyta prie esamo reljefo. Žmogaus rankų paliesti būna tik aikštelės kraštai, kur suformuotas plokštesnis jos kraštas ir 1–2 m aukštyje nuo aikštelės statesnis šlaitas. Aikštelės – šlaito riboje įrengiamos medinės tvoros (9 pav.), kurios neretai būdavo dvigubos. Pačioje aikštelėje stovėjo padrikai išsidėstę pastatai. Bendruomenės nebuvo didelės, jas sudariusios vos kelios šeimos, tad tokių piliakalnių aikštelės paprastai nebuvo didesnės nei 30 m skersmens. Pastebimi tokių ankstyvųjų piliakalnių savotiško sutankėjimo regionai, kuomet atstumai tarp atskirų piliakalnių siekia kelis šimtus metrų – porą kilometrų (Parsvėto ežero krantai Ignalinos r., Žašinių ežero apylinkės Švenčionių r.). Ar tai tankaus apgyvendinimo, ar skirtingos piliakalnių chronologijos pasekmė, tebėra neaišku [...].

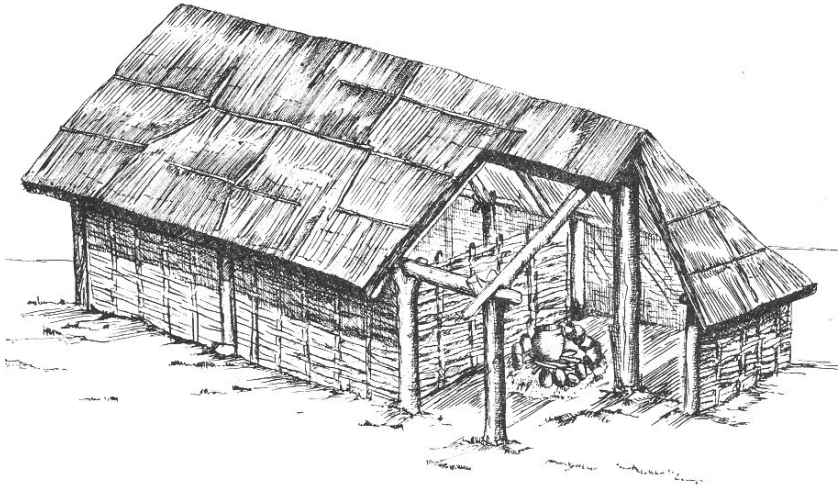


9 pav. Vertikalių rąstų tvora piliakalnio aikštelės pakraščiuose.

Ankstyvieji Rytų Lietuvos piliakalniai priklauso brūkšniuotosios keramikos kultūrai [...]. Įtvirtintos gyvenvietės pavyzdžiu iš Rytų Lietuvos galėtų būti Narėnų piliakalnis (Utenos r.). Archeologinių tyrinėjimų duomenys parodė, jog kalvoje, ilgainiui tapusioje piliakalniu, pirmieji gyventojai pasirodė dar II tūkst. pr. Kr. pabaigoje. Tuo metu ryškesnių vietovės pertvarkymų nepastebėta. Daugiausia pastatų buvo aikštelės pakraščiuose. Ilgainiui gyventojų skaičius augo, pradėti apgyvendinti vis didesni piliakalnio aikštelės plotai. I tūkst. pr. Kr. pirmojoje pusėje pastatų atsiranda ir piliakalnio aikštelės viduryje, o pati gyvenvietė (10, 11



10 pav. Įtvirtintos gyvenvietės Narkūnų piliakalnyje (Utenos r.) rekonstrukcija



11 pav. Pastato Narkūnų piliakalnyje (Utenos r.) rekonstrukcija

pav.) pradedama stiprinti dirbtinėmis kliūtėmis. Manoma, kad iš to laiko yra likę vertikalių kuolų, perpintų šakomis, apdrėbtomis moliu, ir sutvirtintų akmenimis, pėdsakai. Ankstyvajame geležies amžiuje atsiranda ir įtvirtinimų iš žemių – nesaugiausioje šiaurinėje kalvos pusėje kasamas gynybinis griovys ir įrengiamas pylimas⁶².

Kitas ankstyviausių Lietuvos piliakalnių regionas yra Vakarų Lietuva. Čia ankstyviausi piliakalniai įrengti krantų kyšuliuose arba aukštumų viršūnėse

⁶² Lietuvos piliakalniai. Atlasas (sud. Z. Baubonis ir G. Zabiela). T. I. Vilnius, 2005, p. 15.

(Dapšiai, Mažeikių r.; Daubariai, Mažeikių r.; Imbarė, Kretingos r.; Kurmaičiai, Kretingos r.). Jų apatiniuose kultūrinio sluoksnio horizontuose rasta tik labai plačios chronologijos dirbinių: lipdytos lygios, brūkšniuotos ir neryškiai grublėtos keramikos, titnaginių grandukų, gražtelių, kirvelių, akmeninių kaplių, trintuvų, molinių svarelių. Neturint gamtamokslinių datų, šie piliakalniai datuojami I tūkst. pr. Kr. antrąja puse⁶³.

Sauginių piliakalnyje (Šiaulių r.), kurio data I tūkst. pr. Kr. pabaiga, piliakalnio aikštelės pakraščius juose medinė tvora iš kas 1,5–2,5 m į žemę įkastų pušinių 15–20 cm storio rąstų, kurie laikė tarp jų sudėtus horizontalius rąstus. Rąstai, saugant juos nuo padegimo, iš dalies ir nuo vėjo, buvo apdrėbti moliiu. Už pirmos tvoros daugmaž per metrą atstumu ėjo antra tvora. Piliakalnio aikštelėje stovėjo nedideli pastatai (12 pav.). Anot piliakalnį tyrinėjusio V. Daugudžio, gamtos natūraliai labiau apsaugotose piliakalnio vietose būta ir viengubų medinių sienų. Medinės sienos papildomai buvo sustiprinamos akmenimis. Kartais būdavo statomos ir dvigubos sienos. Tarpus tarp dvigubų sienų, tyrinėtojo nuomone, veikiausiai dengė stogas. Kartais tarpas tarp dvigubų sienų buvo visiškai užpildomas akmenimis, taip gaunant itin tvirtą gynybinį statinį⁶⁴.



12 pav. Įtvirtinimų Sauginių piliakalnyje (Šiaulių r.) rekonstrukcija.

Vakarų Latvijoje ankstyviausias Paplakos, Liepojas r., piliakalnis datuotas I tūkst. pr. Kr. viduriu ir antrąja puse. Prie šių piliakalnių greičiausiai tenka priskirti ir daugiau pajūrio ruože žinomus negausius iš akmenų krautus įtvirtinimus, įrengtus beveik lygiose vietose (Auksūdis, Kretingos r., Jakai, Klaipėdos r.). Čia iš akmenų krautuose pylimuose buvo įrengtos stulpinės konstrukcijos medinės gynybinės sienos. Ankstyva šių akmeninių įtvirtinimų chronologija rodo tai, kad kai kada šių įtvirtinimų liekanos aptinkamos pačiuose ankstyviausiuose pylimų sluoksniuose (Ipiltis, Mosėdis Skuodo r.), o jiems artimiausios analogijos žinomos iš Skandinavijos bei šiaurės rytinio Pabaltijo, kur iš akmenų krauti

⁶³ Grigalavičienė E. Narkūnų Didžiojo piliakalnio tyrinėjimų rezultatai (apatinis kultūrinis sluoksnis) // Lietuvos archeologija. T. 5. Vilnius, 1986, p. 41–42, pav. 67.

⁶⁴ Lietuvos piliakalniai. Atlasas (sud. Z. Baubonis ir G. Zabiela). T. I. Vilnius, 2005, p. 15.

įtvirtinimai pasirodė apie 1300 m. pr. Kr.

Žiediniai iš akmenų ir žemių įrengti vakarų Lietuvos įtvirtinimai iki šiol labai mažai tyrinėti, neiški tikslesnė jų chronologija. Jakų piliakalnis įrengtas lygioje vietoje, vėlesniais laikais labai apardytas žemės darbų metu. Piliakalnio skersmuo – daugmaž 45 m. Aikštelę juosia 17–20 m pločio pylimas, kurio pietiniame pakraštyje žymūs buvusio įvažiavimo pėdsakai. Nedidelės apimties archeologinių tyrinėjimų metu rasta stulpaviečių, degėsių, molio tinko, keramikos šukių⁶⁵. Tai – labai įdomus archeologinis objektas. Tikėtina, kad ir kitose Lietuvos vietose pavyktų rasti panašių įtvirtinimų. Jie galėjo būti pastatyti bendruomenių, kurios gyveno lygumose ir dėl atitinkamų gamtinių sąlygų neturėjo galimybės įrengti piliakalnio natūralioje kalvoje.

Pagal įtvirtinimus išsiskiria keli brūkšniuotosios keramikos kultūros piliakalnių tipai, kurie greičiausiai yra chronologiškai ir funkciškai skirtingi. Vieną grupę sudaro jau minėti nedideli piliakalniai kalvų viršūnėse be ryškiau išreikštų įtvirtinimų (Armališkės, Utenos r., Betiškės, Zarasų r., Gugiai, Zarasu r., Avilčiai, Molėtų r., Malkestas, Molėtų r., Paseirnikai, Lazdijų r.). Juose buvo plokštas kultūrinis sluoksnis, kuriame rasta akmeninių kirvių. Tokie piliakalniai iki šiol beveik netyrinėti, tik labai suardytame Bikūnų antrajame piliakalnyje rasta akmeninio kirvio išgrąža bei lipdyta šukė. Šių piliakalnių papėdėse aiškesnių gyvenviečių liekanų neaptikta.

Kitai grupei priklauso piliakalniai nemažomis (40–80 m skersmens) pailgomis keturkampėmis ar ovaliomis aikštelėmis (Antilgė, Utenos r., Mineikiškės, Zarasų r., Jaurelis, Utenos r., Šišponiškės, Zarasų r.) be žymesnių įtvirtinimų. Kaip rodo tyrinėjimai, šie piliakalniai buvo stambesnių bendruomenių gyvenamosios vietos. Jų įtvirtinimus sudarė tik dvigubos medinės tvoros aikštelės pakraščiuose (Nevieriškė, Švenčionių r., Narkūnai). Tai ilgiau gyvavę piliakalniai su storesniu kultūriniu sluoksniu, kartais pridengtu vėlesnių epochų palikimo, todėl jo dalis išliko iki mūsų dienų.

Sokiškių piliakalnis (Ignalinos r.) pergyveno kelis savo raidos etapus, pradedant vėlyvuju bronzos amžiumi ir baigiant senuju geležies amžiumi (nuo III tūkstm. pr. Kr. pabaigos iki pirmųjų amžių po Kristaus). Maždaug VIII–III a. pr. Kr., vėlyvojo bronzos amžiaus ir ankstyvojo geležies amžiaus sandūroje, piliakalnis buvo toliau tvirtinamas. Iš pirmųjų fortifikacijos darbų, atliktų dar bronzos amžiuje, liko apsauginis 3–5 m pločio, 1,1–2 m gylio griovys, o už jo vidinėje aikštelės pusėje – apie 0,7 m aukščio bei iki 2 m pločio pylimėlis bei

⁶⁵ Daugudis V. Senoji medinė statyba Lietuvoje. Vilnius, 1982, p. 15–19, pav. 2, 3, 4.

dar vienas negilus griovys. Įtvirtinimus papildė medinės užtvartos. Bronzos amžiaus ir ankstyvojo geležies amžiaus sandūroje gyventojai toliau aukštino pylimą smėliu bei moliu. Piliakalnio aikštelėje stovėjo stulpinės konstrukcijos pastatai. Labiausiai piliakalnis pertvarkytas paskutiniaisiais ankstyvojo geležies amžiaus ir pirmaisiais senojo geležies amžiaus šimtmečiais. Atlikti dideli žemės darbai, piliakalnio šlaitai padaryti statesni, įrengtos terasos. Iš kalvos nuolaidžiais šlaitais jis tapo aukštu, stačiais šlaitais, sunkiai prieinamu piliakalniu⁶⁶.

„Trečiai grupei priklauso tiek kalvų viršūnėse, tiek ir krantų kyšuliuose įrengti 30–80 m dydžio piliakalniai daugiausia keturkampėmis aikštelėmis, kraštuose sutvirtinti pylimais (Dryžiai, Utenos r., Paūdronis, Šalčininkų r., Suginėčiai, Molėtų r.). Šie piliakalniai neretai turi ir papildomas įtvirtinimų (griovių – pylimų) linijas šlaituose (Zokoriai, Zarasų r., Barčiai, Varėnos r., Pakainiai), paprastai virtusias terasomis. Tai bene geriausiai pažįstami ir daugiausia tyrinėti brūkšniuotosios keramikos kultūros piliakalniai. Jie naudoti gana ilgą laiką, gynybiniai įtvirtinimai ne kartą rekonstruoti, plėsti ir stiprinti (Sokiškiai, Ignalinos r., Velikuškės, Zarasų r.). Šie piliakalniai pergyveno brūkšniuotosios keramikos kultūros žlugimo laikus ir gyvavo iki I tūkst. vidurio. Jų papėdėse yra nemažos gyvenvietės, siekiančios iki 6 ha plotą (Sokiškiai).

Atskiras ankstyvųjų piliakalnių tipas yra nedidelių kalvų viršūnėse įrengti maži piliakalniai apvaliomis, iki 20 m skersmens aikštelėmis, apjuosti 2–3 įtvirtinimų žiedais. Paprastai pirmas pylimų žiedas juosia aikštėlę, 3–4 m žemiau jos pastatytuose šlaituose iškastas griovys, kurio išorėje supiltas pylimas (Jašiškis, Anykščių r., Obonys, Kupiškio r., Puziniškis, Ignalinos r.). Kai kada žemiau pirmosios įtvirtinimų linijos šlaituose dar įrengta antroji (Ažubalis, Ignalinos r., Tolimėnai, Ignalinos raj.; Biekaučyzna, Zarasų raj., Strakšiškė, Ignalinos raj.). Šie piliakalniai netyrinėti, aiškesnių papėdžių gyvenviečių neturi.

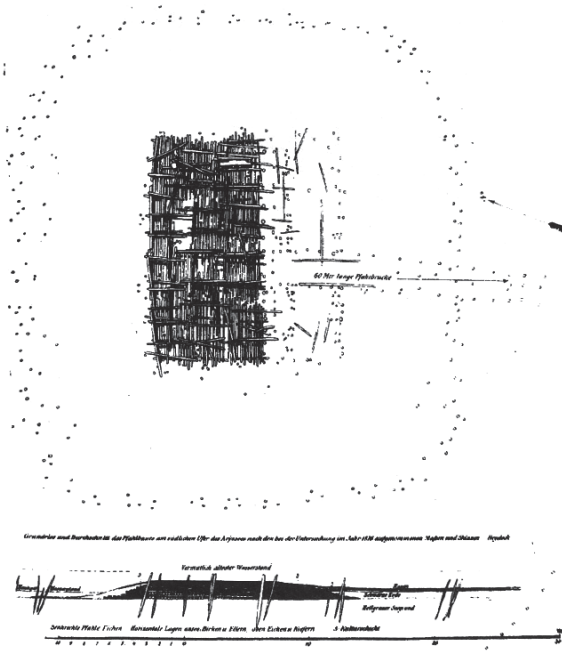
Atskira labai negausi brūkšniuotosios keramikos kultūros piliakalnių rūšis yra didžiuliai (0,5–3 ha) piliakalniai – gyvenvietės, turintys tik natūralius įtvirtinimus. Paprastai tai statūs šlaitai, papėdėje juosiami vandens (Jonėnai, Molėtų r., Šinkūnai, Ukmergės raj., Velikuškės II, Zarasų r., Kalviai, Utenos r., Aviliai, Zarasų r.). Tai tiesiog didžiulės silpnai įtvirtintos gyvenvietės. Tiek šie piliakalniai, tiek ir gausios brūkšniuotosios keramikos kultūros papėdžių gyvenvietės lieka beveik netyrinėtos. <...>

Pagrindinius brūkšniuotosios keramikos kultūros piliakalnių bruožus atkartoja ir kitų Lietuvos vietų piliakalniai. Kadangi jie beveik netyrinėti, nega-

⁶⁶ Banytė R., Žulkus V. Jakų Klaipėdos rajone žvalgomieji archeologiniai kasinėjimai // Archeologiniai tyrinėjimai Lietuvoje 1992 ir 1993 metais. Vilnius, 1994, p. 39 – 43.

lime kalbėti nei apie tikslesnę jų chronologiją, nei apie kultūrinį priklausymą. Vakarų Lietuvoje žinomos negausios Pilalės – nedidelės kalvelės upių slėniuose, neturinčios piliakalnių bruožų ir šiame atlase [iš kurio paimta citata – M.V.] nepristatomos. Tuo tarpu Vakarų Lietuvoje žinoma ir nedidelių neįtvirtintų (Veiteliai, Skuodo raj.), ir didesnių įtvirtintų (Kurmaičiai, Kretingos r.), ir mažų labai smarkiai įtvirtintų piliakalnių“⁶⁷.

Dar vienas itin įdomus įtvirtintų gyvenviečių tipas, būdingas ankstyvojo geležies amžiaus baltams, – gyvenvietės ant vandens. Bene plačiausiai žinomas tokio pobūdžio objektas – Ožyšo (Orzysz) gyvenvietė (13 pav.) Mozūrijos ežerų



13 pav. Polinės Ožyšo gyvenvietės likučiai

regione Lenkijoje. Ežero seklumoje, netoli kranto, iš rąstų keliais aukštais buvo suklota medžio rąstų konstrukcija, sutvirtinta į ežero dugną sukaltais ažuoliniiais poliais – savotiška medinė sala, kurią juosė statmenų rąstelių siena. Su krantu šia dirbtinę salą jungė tiltas. Saloje, užėmusioje 2–3 arų plotą, stovėjo keli stulpinės konstrukcijos pastatai. L. Okulič – Kozaryn teigimu, taip didžiulėmis pastangomis, naudojant milžiniškas darbo sąnaudas, įrengta sala saugojo jos gyventojus nuo svetimų žmonių ir žvėrių⁶⁸. Iš dalies galima būtų sutikti su tokiu teiginiu. Tačiau dirbtinės salos privalumai išnykdavo, vos spustelėjus dideliems šalčiams ir ežerui užšalus.

⁶⁷ Grigalavičienė E. Sokiškių piliakalnis // Lietuvos archeologija. T. 5. Vilnius, 1986, p. 92–101.

⁶⁸ Lietuvos piliakalniai. Atlasas (sud. Z. Baubonis ir G. Zabiela). T. I. Vilnius, 2005, p. 14–16.

Kita gyvenvietė ant vandens Mozūrijos ežerų regione, tyrinėta Maltainių (Moltajny) vietovėje. Kaip ir Ožyšo gyvenvietė, Maltainių gyvenvietė skiriama V a. pr. Kr. ir priskiriama Vakarų baltų pilkapių kultūrai. Maltainių gyvenvietė buvo daugmaž kvadrato formos, 22 x 20 m dydžio⁶⁹. Gana panašiai buvo įrengta, tik keliolika kartų didesnė daugmaž vienalaikė Biskupino gyvenvietė Lenkijoje, priskiriama Lužitėnų kultūrai.

Labai įdomūs radiniai ir iš Luokesų ežero (Molėtų r.), kur grupė Lietuvos archeologų prieš keletą metų aptiko dviejų polinių gyvenviečių pėdsakus. Pirmoji gyvenvietė aptikta šiaurinėje ežero dalyje. Iš polių išsidėstymo matyti, kad gyvenvietė pusapvalio plano. Centrinėje 30x35 m dydžio gyvenvietės dalyje būta gyvenamųjų būstų. Manoma, kad gyvenamąjį kompleksą galėjo sudaryti iki dešimties pastatų. Gyvenvietę dar juosė polių tvora iš į ežero dugną sukaltų dviejų polių eilių. Tokia tvora galėjo svariai padidinti gyvenvietės gynybines galimybes ne tik vasarą, bet ir ežerui užšalus. Luokesų gyvenvietė priskiriama II tūkstm. pr. Kr.⁷⁰ „arba vėlyvojo geležies amžiaus pabaiga“ – ankstyvojo geležies amžiaus pradžia⁷¹. Brūkšniuotosios keramikos kultūros teritorijoje rastos Luokesų gyvenvietės bei „medinės salos“ iš Mozūrijos ežeryno rodo, jog baltų genčių areale greta piliakalnių buvo ir įtvirtinimų vandenyje, tačiau jų tyrimai dar tik dabar bus plačiau aptariami.

Susisiekimas

Žirgų naudojimas. Bronzos ir ankstyvajame geležies amžiuje greta kitų naminių gyvulių auginti ir arkliai. Rytų Lietuvos piliakalnių kultūrinuose sluokniuose jų kaulai sudaro 5–15 % visų kaulų. Arklių mėsa naudota maistui – tai liudija rasti dažniausiai suskaldyti arklių kaulai⁷². Tiesa, sunku pasakyti, kiek arkliai buvo reikšmingi kaip naminiai gyvuliai, nes bent dalį rastų arklių kaulų gali sudaryti sumedžiotų laukinių arklių – tarpanų – kaulai.

Ant kai kurių bronzos amžiaus pabaigos ir ankstyvojo geležies amžiaus

⁶⁹ Gackowski W. Osiedlie navodne z Moltajn, gm. Barciany. Wstępne wwniki analiz przyrodniczych (próba rekonstrukcji zabudowy) // *Ziemie Polskie we Wczesnej epoce żelaza i ich powiązania z intymni terenami*. Rzesów, 1992, p. 353–355.

⁷⁰ Baubonis Z., Kraniauskas R., Kvedaravičius M. Luokesų ežero senovės gyvenvietės povandeniniai archeologiniai tyrinėjimai // *Archeologiniai tyrinėjimai Lietuvoje 2000 metais*. Vilnius, 2002, p. 229–231.

⁷¹ Lietuvos istorija. I tomas. Akmens amžius ir ankstyvasis metalų laikotarpis. Vilnius, 2005, p. 314.

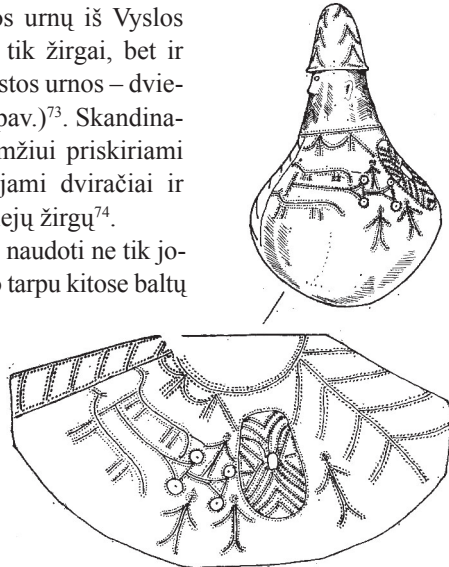
⁷² Grigalavičienė E. Žalvario ir ankstyvasis geležies amžius Lietuvoje. Vilnius, 1995, p. 99.

pirmosios pusės Pamario kultūros urnų iš Vyslos žemupio baseino pavaizduoti ne tik žirgai, bet ir spėjami raiteliai, o ant Grabove rastos urnos – dviejų arklių tempiamas vežimas (14 pav.)⁷³. Skandinavijoje rasti vėlyvajam bronzos amžiui priskiriami uolų raižiniai, kuriuose vaizduojami dviračiai ir keturračiai vežimai, tempiami dviejų žirgų⁷⁴.

Vakarų baltų areale žirgai jau naudoti ne tik jojimui, bet ir vežimų tempimui. Tuo tarpu kitose baltų žemėse žirgais jau jota, tačiau žirgo aprangos detalių ir raitelio reikmenų rasta itin mažai. Baudėjose (Prienu r.) tvenkinyje aptiktas ankstyvajam geležies amžiui priskiriamas bronzinių dirbinių lobis – įvijinis smeigtukas, dvi įvijinės apyrankės ir trys apskritos plokštelės⁷⁵. Šios plokštelės laikomos žirgo aprangos detalėmis⁷⁶. Petrešiūnų piliakalnyje (Rokiškio r.) rastas kaulinis kamanų laužtukas. Panašių dirbinių aptikta Latvijos ir Baltarusijos piliakalniuose⁷⁷.

Svarbus kokybinis žirgų naudojimo jojimui požymis yra pentinų išplitimas. Rytų baltų areale pentinai plačiau žinomi tik nuo senojo geležies amžiaus⁷⁸. Tik Zarubincų kultūros areale, pietinėje Baltarusijoje, aptinkami seniausi pentinai, priskirtini laikotarpiui apie Kristaus gimimą⁷⁹.

Natūralu, kad intensyvesnio žirgų naudojimo jojimui ar net vežimų tempimui pėdsakų randama vakarinėse ir pietinėse baltų žemėse. Čia gyvenusios



14 pav. Grabove (Lenkija) rasta Pamario kultūros antropomorfinė urna, ant kurios pavaizduotas dviejų arklių tempiamas keturratis vežimas

⁷³ Gimbutienė M. Baltai priešistoriniais laikais. Vilnius, 1985, p. 78–82, pav. 47.

⁷⁴ Merkevičius A. Karyba Lietuvos teritorijoje žalvario amžiuje // Karo archyvas. T. XX. Vilnius, 2005, p. 17.

⁷⁵ Kulikauskas P., Kulikauskienė R., Tautavičius A. Lietuvos archeologijos bruožai. Vilnius, 1961, p. 138–139, pav. 87.

⁷⁶ Grigalavičienė E. Žalvario ir ankstyvasis geležies amžius Lietuvoje. Vilnius, 1995, p. 99.

⁷⁷ Rimantienė R. Lietuva iki Kristaus. Vilnius, 1995, p. 117.

⁷⁸ Егорейченко А. А. Культуры штрихованой керамики. Минск, 2006, с. 84.

⁷⁹ Археалогія Беларусі. Т. 2. Мінск, 1999, с. 250.

gentys su visuomenėmis, kuriose žirgai buvo plačiai naudojami (Pamario kultūra – su germanais, Zarubincų kultūra – su skitais). Žirgų reikšmė karybai ir susisiekimui tolydžio augo. Akivaizdu, kad baltai vis labiau mokėsi jodinėti žirgais, ir raiteliai darėsi vis reikšmingesnis karybos elementas. Tuo tarpu vežimų reikšmė karyboje kelia abejonių. Kovos vežimai efektyvūs atviroje vietovėje, tuo tarpu visas baltų gyvenamas arealas buvo itin miškingas. Pamario kultūros žmonės šiuos vežimus galėjo naudoti visų pirma kaip genčių vadų prabangos, valdžios simbolį.

Laivyba. Susisiekimui taikiais ir kariniais tikslais reikšminga buvo laivyba. Deja, kol kas apie vidaus vandenyse ir jūroje ankstyvajame geležies amžiuje naudotus luotus bei laivus galime spėti tik pagal gretimoms proistorės epochoms skiriamus radinius bei ankstyvojo geležies amžiaus laivus iš gretimų nebaltiškų regionų.

Luotų, ankstyvajam geležies amžiui, Lietuvoje neturime. Tačiau rasta luotų tiek iš ankstyvesnių, tiek iš vėlyvesnių epochų⁸⁰. Sprendžiant pagal chronologiškai artimiausius bronzos ir senojo geležies amžiaus luotus, ankstyvajame geležies amžiuje naudoti luotai galėjo būti 4–8 m ilgio, nors jau bronzos amžiuje būta ir itin masyvių, net 15 m ilgio luotų. Kartais keli luotai buvo sujungiami šonais. Taip gaunama ne itin manevringa, bet stabili krovinių bei žmonių gabenimui skirta susisiekimo vandeniui priemonė.

Žinių apie ankstyvajame geležies amžiuje Baltijos jūroje naudotus laivus suteikia unikalus radinys Danijos Also saloje. Čia durpyne rastas IV a. pr. Kr. datuojamas 19 metrų ilgio laivas, jame tilpo apie 20 žmonių. Laivas buvo paaukotas kartu su jame sudėtais ginklais, priklausiusiais 21–22 kariams⁸¹. Panašius laivus galėjo statyti ir pajūryje gyvenusios baltų gentys.

Karinė organizacija. Karinių konfliktų pėdsakai

Ankstyvojo geležies amžiaus karinė organizacija neatsiejamai susijusi su to meto visuomenės organizacija. Dar II tūkst. pr. Kr. viduryje, yrant patriarchalinėms šeimoms, dalis atsiskyrusių šeimų paliko neįtvirtintas gyvenvietes ir,

⁸⁰ Kuncienė O. Susisiekimo vandeniui priemonės Lietuvoje iki XIII a. // Lietuvos TSR mokslų akademijos darbai. Serija A., 1975 T. 2 (51), p. 51–59; Perminas K. Priešistoriniai luotai Lietuvoje // Praeities puslapiai: archeologija, kultūra, visuomenė. Klaipėda, 2005, p. 223–250.

⁸¹ Randsborg K. Scandinavian armies. Military organization before Viking Age // Archeologia Baltica. T. 2. Vilnius, 1997, p. 105.

ieškodamos saugių vietų, įsikūrė gamtos apsaugotose aukštumose. Manoma, kad piliakalniuose gyveno giminingos šeimos, turėjusios bendrus protėvius. Piliakalniuose veikiausiai gyvendavo 60–100 žmonių. Piliakalnyje klostėsi nauji ekonominiai ir socialiniai santykiai. Pagrindinis ūkinis vienetas buvo šeimos bendruomenė, kuri naudojosi bendrais žemdirbystės, medžioklės, žvejybos plotais, turėjo bendras gyvulių bandas. Sutelkę jėgas, gyventojai gebėjo geriau įtvirtinti piliakalnį, saugoti jį ir gintis. Kai kurie šeimos nariai, be bendrų darbų, dar papildomai rinko maistą, gamino aprangą, kitus reikmenis. Dalis gyventojų dirbo darbus, kurie reikalavo specifinių žinių ir pasirengimo. Pamažu jie tapo puodžiais, žalvarinių ir geležinių dirbinių gamintojais. Iš jų vėliau išaugo amatininkai. Palaikyti ryšiai ir su tolimesnių piliakalnių gyventojais. Ilgainiui, didėjant gyventojų skaičiui, dalis gyventojų atsiskirdavo ir išsikeldavo į naujus piliakalnius, gyvenvietes šalia piliakalnių arba atskiras atviras gyvenvietes⁸².

Įsikūrimas piliakalniuose liudija, kad tarp bendruomenių daugėjo konfliktų. Tai iš dalies sietina su atskirų bendruomenių santykiu turėjimu. Jis galėjo ryškėti dėl prekybos arba vietinės metalurgijos keliu gautų metalinių dirbinių turėjimo arba neturėjimo. Metaliniai darbo įrankiai dirbiniai palengvindavo įvairius darbus, metaliniai ginklai ir papuošalai buvo prestižo daiktai, kurie negalėjo nemasinti svetimų bendruomenių plėšikiškų išpuolių. Be abejo, greta metalinių dirbinių geidžiamas grobis buvo ir kitos materialinės vertybės – gyvuliai, maisto atsargos. Labai tikėtina, kad geidžiamas grobis buvo ir belaisviai, visų pirma – metalurgijos ir kalvystės meistrai.

Karinių konfliktų buvimą liudija ne tik sparti fortifikacijos pažanga, bet ir gana dažni gaisrų pėdsakai piliakalniuose. Jie sietini visų pirma su kariniais antpuoliais, nors, be abejo, būta ir buitinio pobūdžio gaisrų.

Priešams užpuolus piliakalnį, jo ginti stodavo visi pajėgūs tai daryti gyventojai. Kitas klausimas, kokios pajėgos buvo sutelkiamos puolamiesiems žygiams, kokia buvo to meto karinė organizacija. Kai kurių vakarų šalių autorių (A. Hardingo, K. Kristianseno) nuomone, jau bronzos amžiuje egzistavo karių visuomenė, kurioje vyravo karinis elitas, o karyba buvo neatskiriama sudedamoji kasdienio gyvenimo dalis ir priemonė, leidžianti atskiriems individams įgyti atitinkamą statusą ir galimybę valdyti kitus. Manoma, kad ir Lietuvoje bei visame Baltijos regione vyko panašūs procesai. Remiantis archeologinių tyrinėjimų duomenimis, teigiama, kad jau vėlyvajame bronzos amžiuje kai kurios bendruomenės turėjo pusiau profesionalių karių būrius. Greta tokių bendruomenių, mano-

⁸² Grigalavičienė E. Žalvario ir ankstyvasis geležies amžius Lietuvoje. Vilnius, 1995, p. 96–97.

ma, egzistavo ir neturtingos bendruomenės, kuriose nebuvo pusiau profesionalių karių, ir šių bendruomenių vyrai turėjo patys apsiginti⁸³. Su pastaruoju archeologo A. Merkevičiaus teiginiu būtų sunku sutikti: labai abejotina, kad baltų žemėse galėjo egzistuoti bendruomenės su pusiau profesionalių karių būriais ir be jų. Karinių antpuolių grėsmė buvo akivaizdi visame baltų gyvenamame areale. Karybai esant neatsiejama kasdienio gyvenimo dalimi, kiekvienas suaugęs ir ginklą gebantis naudoti vyras neišvengiamai buvo pusiau profesionalus karys, o prabangūs ginklai liudijo ne didesnę jų savininkų profesionalumą, bet buvo prestižiniai daiktai, simbolizuojantys turtingumą.

Manytume, jog aptariamoju laikotarpiu pusiau profesionalių karių būriai baltų žemėse jau formavosi, tačiau jie dar nebuvo pasiekę profesionalios kariaunos lygio, kai kariauna, pavaldi vadui, iš esmės gyvena vien tik iš karybos. Sprendžiant iš vienalaikių germanų genčių karybos tyrimų bei vėlesnio laikotarpio – senojo geležies amžiaus – baltų ir germanų genčių karybos tyrimų, ankstyvajame geležies amžiuje baltų žemėse egzistavo karinė demokratija. Profesionalių karių sluoksnis dar nebuvo susiformavęs, karines pajėgas sudarydavo eiliniai bendruomenininkai, vadovaujami autoritetinių vyresniųjų – renkamų vadų. Vadų įtaka ir autoritetas visų pirma reiškesi ne turtu, bet asmeninėmis savybėmis – drąsa, kovingumu, organizacinėmis savybėmis, gebėjimu valdyti įvairius ginklus. Senojo geležies amžiaus kapuose greta ginklų randami ir darbo įrankiai, o tai liudija, jog čia palaidoti eiliniai bendruomenės nariai, imdavę ginklų į rankas kilus pavojui arba plėšiamųjų žygių metu⁸⁴.

Labai sunku apibūdinti ankstyvojo geležies amžiaus karių ginkluotės kompleksus. Kapų tirta labai mažai, ginklų juose rasta itin mažai. Remiantis bronzos amžiaus kapų medžiaga, galime spėti, jog vadų ginklas (turintis ir svarbaus simbolio reikšmę) buvo kalavijas. Pavyzdžiui, Rytprūsioose, Rantavoje tirtas pilkapis, kuriame palaidotas vyras, be kitų prabangių įkapių (stiklo ir gintaro karolių, žalvarinės apyrankės ir smeigtuko), turėjo ir du ginklus – kalaviją ir kovos kirvį⁸⁵. Tai – išskirtinis, valdovo, kapas. Bronzinius, o vėliau geležinius kovos kirvius bei kalavijus turėjo tink nedaugelis karių – vadų. Eiliniai bendruomenininkai dažniausiai ginkluodavosi kur kas paprastesniais ginklais – ietimis su kauliniais ir raginiais ietigaliais, durklais, akmeniniais kirviais, buožėmis, lankais

⁸³ Merkevičius A. Karyba Lietuvos teritorijoje žalvario amžiuje // Karo archyvas. T. XX. Vilnius, 2005, p. 23–24.

⁸⁴ Michelbertas M., Vitkūnas M. Baltų karybos senajame geležies amžiuje (I–IV a.) bruožai // Karo archyvas. T. XVIII. Vilnius, 2003, p. 59–62.

⁸⁵ Gimbutienė M. Baltai priešistoriniais laikais. Vilnius, 1985, p. 70–71, pav. 35.

ir strėlėmis. Tai, kaip mažai rasta metalinių ginklų, lyginant su pagamintais iš akmens, kaulo, rago, liudija, jog metaliniai ginklai buvo didelė retenybė ir negali būti laikomi išskirtiniu pusiau profesionalių ar profesionalių karių būrių egzistavimo požymiu. Tai – turto, atskirų vadų galios simboliai, neturėję kokybinės įtakos karinių konfliktų eigai.

Karinių konfliktų būta ne tik tarp atskirų baltų bendruomenių, bet ir su išorės priešais. Pietines baltų gentis puldinėjo klajokliai skitai. Jų ginkluotės fragmentų rasta netgi toli šiaurėje – Lietuvos teritorijoje netoli Druskininkų rasta skitiškų strėlių antgalių. Vargu ar skitai galėjo prasiveržti taip toli į šiaurę – šie antgaliai tikriausiai pateko į Lietuvos teritoriją kaip prekės. Tuo tarpu kur kas labiau skitai niokojo pietinius baltų arealo pakraščius – Milogrado ir Juchnovo kultūrų teritoriją.

Tikriausiai karinių konfliktų grėsmė ir vakarines baltų gentis skatino kurti sunkiau pasiekiamus įtvirtinimus, pavyzdžiui, gyvenvietes dirbtinėse salose.

Paprastai daugiau sužinoti apie praeities žmonių konfliktus, patirtas traumas padeda ir antropologiniai tyrimai. Negausūs ankstyvojo geležies amžiaus laidojimo paminklai šiuo atžvilgiu nėra informatyvūs: paplitus mirusiųjų deginimo papročiai, Lietuvos teritorijoje iš šio laikotarpio antropologinės medžiagos beveik nėra⁸⁶.

Sparti fortifikacijos raida leidžia teigti, jog ankstyvasis geležies amžius buvo iš tiesų didelės karinių antpuolių grėsmės laikas. Tai skatino atskiras bendruomenes skirti ženklus žmogiškuosius išteklius gynybos poreikiams tenkinti. Turtėjant atskiroms bendruomenėms, laipsniškai išsiskyrė pusiau profesionalių karių sluoksnis, kurio vienu iš pagrindinių (atskiris atvejais galbūt netgi pagrindiniu užsiėmimu) tapo karyba.

Išvados

1. Ankstyvasis geležies amžius pasižymėjo karinio pobūdžio konfliktų gausa. Tai liudija gausūs fortifikacinių įrenginių pėdsakai. Pakankamai tvirtų piliakalnių, gyvenviečių dirbtinėse salose įrengimas reikalavo didelių darbo sąnaudų. Tai liudija buvus pakankamai rimtą pavojų, kad atskiros bendruomenės gali būti užpultos kitų giminingų bendruomenių narių ar netgi svetimų etnosų karių.

2. Ankstyvajame geležies amžiuje baltų žemėse buvo tęsiamos ankstesnio

⁸⁶ Jankauskas R. Lietuvos gyventojų antropologija: nuo seniausių laikų iki XIII a. // Istorija. T. XLIX. L. Vilnius, 2001, p. 40.

periodo – vėlyvojo geležies amžiaus – fortifikacijos tradicijos. Greta stipriomis medžio ir akmenų užtvaramis sustiprintų piliakalnių egzistavo ir didelės, palyginti silpnai įtvirtintos, gyvenvietės piliakalniuose. Tai lėmė tuo metu bendruomenei kilusios grėsmės mastas bei bendruomenės ūkinis ir gynybinis pajėgumas.

3. Pagrindiniai baltų genčių karių ginklai ankstyvajame geležies amžiuje buvo ietys kauliniais ir raginiais antgaliais, durklai, lankai ir strėlės, akmeniniai kirviai ir buožės. Itin reti ir brangūs ginklai buvo bronziniai bei geležiniai kirviai ir kalavijai. Metalinių ginklų naudota labai mažai. Metaliniai ginklai buvo išskirtinės vadų padėties simboliai.

4. Žirgai ankstyvajame geležies amžiuje jau naudoti jojimui. Vakarų baltų gentys šiuo metu jau galėjo turėti vežimų, tačiau jų reikšmė karyboje abejotina. Susisiekimui vandeniui naudoti luotai. Pajūryje gyvenusios bendruomenės, tikėtina (remiantis analogijomis kaimyniniuose regionuose), jau turėjo ir plaukiojimui atviroje jūroje tinkamų laivų.

5. Baltų bendruomenėse ankstyvajame geležies amžiuje jau būta pusiau profesionalių karių būrių. Profesionalių karių sluoksnis dar nebuvo išsiskykęs. Gynyba buvo visų bendruomenės narių rūpestis.

6. Karinių konfliktų pasitaikydavo tarp etiškai artimų baltiškų bendruomenių. Baltų arealo pakraščiuose gyvenusios gentys susidurdavo ir su svetimų etnosų kariais. Pietinės baltų gentys patirdavo klajoklių skitų antpuolius.

PARTICULARITÉS DE L'ART MILITAIRE BALTE À L'ÂGE DU FER RÉCENT (V-I S. AV. J.C.)

Dr. Manvydas VITKŪNAS,
Université de Vilnius

L'Âge du fer était marqué par l'abondance de différents conflits militaires. Cela démontre les vestiges d'installations fortifiées. L'aménagement des châteaux assez forts, des sites dans les îles artificielles exigeaient de grands ressources du travail. Cela démontre qu'il y avait des dangers suffisamment sérieux – des sociétés pouvaient être attaquées par des autres sociétés de la même famille et même par des guerriers des ethnies étrangères.

À l'Âge du fer récent dans les territoires baltes on poursuivait des traditions de l'Âge du fer ancien. À côté des châteaux fortifiés par les barrages de bois et de la pierre il y avait des sites mal fortifiées. Cela déterminait le danger pour la société et le potentiel économique et défensif.

À l'Âge du fer récent les armes principales des guerriers de tribus étaient des lances terminées par un os ou une corne, des poignards, des arcs et des flèches, des haches et des manches de poignards. Les armes surtout rares et chères étaient des haches et des épées en bronze ou en fer. On utilisait peu d'armes en métal. Les armes en métal étaient les symboles particuliers des commandants.

À l'Âge du fer récent on exploitait des chevaux pour le chevauchement. Les tribus du nord à cette époque avaient déjà des chars mais leur exploitation dans les actions militaires est douteuse. Pour le transport par la voie d'eau on utilisait des embarcations. Les tribus du littoral, on espère, avaient des barques convenables pour la navigation du large de la mer.

À l'Âge du fer récent il y avait des troupes de guerriers de métier mais on ne les distinguait pas. La défense était le souci de toute la société.

Les conflits militaires avaient lieu entre les sociétés baltes ethniquement proches. Les tribus qui habitaient à l'extrémité confrontaient des guerriers des ethnies étrangères. Les tribus baltes du sud subissaient des attaques des nomades.