

# KARYBA LIETUVOS TERITORIJOJE ŽALVARIO AMŽIUIJE

Doc. dr. Algimantas MERKEVIČIUS  
Vilniaus universitetas  
Archeologijos katedra

## Išvadas

Žalvario amžius Lietuvoje prasidėjo II tūkst. pr. Kr. pradžioje, atsiradus pirmiesiems importiniams žalvariniams (vario ir kitų spalvotųjų metalų lydinių) dirbiniais. Vakarų baltus pirmieji žalvariniai dirbiniai pasiekė apie 2000 m. pr. Kr.<sup>1</sup> Visame Rytų Baltijos regione, taip pat ir Lietuvoje, nors ir labai nedideliais kiekiais, importiniai žalvariniai dirbiniai pradėti naudoti apie 1800 m. pr. Kr. Panaši chronologija pastaruoju metu teikiama ir Skandinavijoje. Kristianas Kristiansenas Skandinavijoje žalvario amžiaus pradžią laiko 1900 m. pr. Kr.<sup>2</sup> Žalvario amžiaus pabaiga tradiciškai datuojama apie 500 m. pr. Kr. Maždaug tuo metu Baltijos regione atsiranda pirmieji importiniai geležiniai dirbiniai. Žalvario amžius skirstomas į du pagrindinius laikotarpius: ankstyvąjį ir vėlyvąjį<sup>3</sup>. Ankstyvojo žalvario amžiaus pabaiga ir vėlyvojo pradžia – apie 1200–1100 m. pr. Kr.

---

<sup>1</sup> *Gimbutienė M.* Baltai priešistoriniais laikais. Vilnius, 1985. P. 60 (toliau – *Gimbutienė M.* Baltai...); *Merkevičius A.* Žalvario amžius istorinėse Baltų žemėse // Baltų archeologija. Vilnius, 1994. T. 2. P. 2 (toliau – *Merkevičius A.* Žalvario...).

<sup>2</sup> *Kristiansen K.* From stone to bronze. The evolution of social complexity in northern Europe, 2300-1200 BC // *Social transformations in Archaeology. Global and local perspectives.* London, New York, 1998. P. 107. (toliau – *Kristiansen K.* From stone...).

<sup>3</sup> *Gimbutienė M.* Baltai... P. 59–60.

Karyba Lietuvoje žalvario amžiuje – nauja, beveik nenagrinėta tema. Šis straipsnis – tai kuklus pirmasis bandymas panagrinėti aptariamojo laikotarpio karybą Lietuvoje. Baltų karyba priešistorės laikotarpiu apžvelgta Albino Kuncevičiaus straipsnyje<sup>4</sup>. Jame labai lakoniškai paminėti ir kai kurie šio laikotarpio ginklai<sup>5</sup>. Ginklus, naudotus žalvario amžiuje, mini ir kiti autoriai: Elena Grigalavičienė<sup>6</sup>, Rimutė Rimantienė<sup>7</sup>. Ginklai, rasti aptariamojo laikotarpio tyrinėtuose archeologiniuose objektuose, aprašyti jiems skirtuose straipsniuose. Narkūnų piliakalnyje rastus ginklus apžvelgė Regina Volkaitė-Kulikauskienė<sup>8</sup>. Nevieriškės ir Sokiškių piliakalniuose rastus ginklus aprašė E. Grigalavičienė<sup>9</sup>.

Aptariamojo laikotarpio karybos rekonstrukcijai Lietuvoje, deja, galima naudoti tik archeologinius duomenis. Rašytinių šaltinių neturime, o kiti mokslai – mitologija, kalbotyra ar kt. – mažai kuo gali padėti. Svarbiausi archeologiniai šaltiniai karybai pažinti yra ginklai, randami laidojimo paminkluose ir gyvenvietėse, ginklų lobiai, paaukoti ginklai ir gynybinės paskirties archeologijos paminklai: įtvirtintos gyvenvietės – piliakalniai, gynybiniai pylimai ir pan. Atliekant karybos istorinę rekonstrukciją svarbūs ir kitų, ypač kaimyninių regionų, karybos duomenys.

Kokie ginklai ir gynybinės paskirties objektai naudoti Lietuvoje žalvario amžiuje? Ar jau buvo profesionalių ar pusiau profesionalių karių ir jų būrių? Jei taip, tai kokio dydžio jie buvo? Kodėl jie formavosi? Kam buvo reikalingi? Kokio pobūdžio buvo kariniai veiksmai? Šie ir panašūs klausimai keliami šiame straipsnyje. Į daugelį iš jų dėl apta-

---

<sup>4</sup> *Kuncevičius A.* Baltų karyba // Istorija. Vilnius, 2001. T. XLIX L. P. 66–76.

<sup>5</sup> Ten pat. P. 70.

<sup>6</sup> *Grigalavičienė E.* Žalvario ir ankstyvasis geležies amžius Lietuvoje. Vilnius, 1995. P. 144–163 (toliau – *Grigalavičienė E.* Žalvario...).

<sup>7</sup> *Rimantienė R.* Lietuva iki Kristaus. Vilnius, 1995. P. 113–118 (toliau – *Rimantienė R.* Lietuva...).

<sup>8</sup> *Volkaitė-Kulikauskienė R.* Narkūnų didžiojo piliakalnio tyrinėjimų rezultatai (apatinis kultūrinis sluoksnis) // Lietuvos archeologija. Vilnius, 1986. T. 5. P. 27–30 (toliau – *Volkaitė-Kulikauskienė R.* Narkūnų...).

<sup>9</sup> *Grigalavičienė E.* Nevieriškės piliakalnis // Lietuvos archeologija. Vilnius, 1986. T. 5. P. 53, 71–73 (toliau – *Grigalavičienė E.* Nevieriškės...); *Grigalavičienė E.* Sokiškių piliakalnis // Lietuvos archeologija. Vilnius, 1986. T. 5. P. 112 (toliau – *Grigalavičienė E.* Sokiškių...).

riamojo laikotarpio archeologinių tyrimų ir karybos istorijos studijų stoka kol kas negalime atsakyti. Galime tik aptarti minėtas problemas ir kelti hipotezes. Remdamiesi archeologiniais kitų regionų duomenimis ir analogijomis galime teigti, kad karyba buvo ypač svarbi to meto visuomenės gyvenime. Ji paspartino naujus visuomenėje vykusių procesus, prisidėjo prie naujų technologijų ir dirbinių tipų atsiradimo.

## Ginklai

Tarp įvairios paskirties žalvario amžiaus dirbinių daugiausia yra ginklų. Jau tai rodo karybos svarbą aptariamuoju laikotarpiu.

Žalvario amžiuje kai kurie dirbiniai atliko kelias funkcijas. Jie buvo naudojami kaip ginklai ir kaip medžioklės įrankiai. Tokie tikriausiai buvo lankai su strėlėmis ir ietys. Dalis dirbinių, pavyzdžiui, kirviai, galėjo būti naudojami kaip ginklai bei darbo įrankiai medžiui apdirbti. Tam tikrų tipų kirviai buvo naudoti tik kaip ginklai, kai kitų tipų – tik kaip darbo įrankiai. Peiliai, kurie apskritai daugiausia naudoti dirbant ūkinius darbus, galėjo būti naudojami ir karyboje, ypač žalvariniais. Dalis dirbinių buvo skirta tik karybai ir kitiems darbams nenaudoti. Tai kalavijai, durklai, kovos kirviai, ietys su žalvariniais antgaliais ir kt.

Dėl kai kurių dirbinių paskirties kyla abejonių. Vieno ar kito tipo kirviai galėjo būti naudojami arba karybai, arba medžiui apdirbti bei kitiems darbams. Jų paskirtis nėra aiški ir galėjo būti vienokia ar kitokia.

Ginklai greičiausiai buvo asmeniniai, t. y. priklausė tik tam tikram asmeniui. Jie dažnai ar net nuolat buvo nešiojami net ir taikiu metu ir buvo skirti apsiginti kilus buitiniams konfliktams. Ginklai rodė ir jų turėjusių asmenų statusą bendruomenėje.

Ne visi ginklai buvo skirti karybai. Dalis jų naudoti ritualų, aukojimo apeigų metu, buvo mirusiųjų įkapės bei asmens statusą rodantys simboliai, todėl juos, atsižvelgiant į paskirtį, galima suskirstyti į ginklus, skirtus *realiai* kovai, kurių dalis buvo paprasti, kiti – prabangūs, prestižiniai, *ritualinius* ir *aukojimo apeigoms* atlikti skirtus ginklus bei ginklus – *karių įkapes*. Dalis ginklų atliko keletą funkcijų. Jie, pavyzdžiui, nau-

doti kovose ir dedami kaip karių įkapės, taip pat skirti kovoms, bet po to aukojami, ir pan.

Žalvario amžiuje naudotus ginklus galime skirstyti ir pagal įvairius kitus požymius: medžiagą, iš kurios jie padaryti, ginklų rūšį, tipą, paskirtį ir kt.

Ginklai ar jų dalys buvo gaminama iš *medžio, titnago, akmens, kaulo, rago, vario ir žalvario (vario ir kitų spalvotųjų metalų lydinių)*.

Iš *medžio* buvo gaminami lankai, strėlių koteliai, iečių kotai, buožių rankenos ir kita. Įvairiuose Europos regionuose iš *medžio* buvo gaminami ir skydai. Lietuvoje šio laikotarpio skydų kol kas nerasta, bet jie plačiai naudoti gretimuose regionuose, todėl turėjo būti naudojami ir Lietuvoje. Publijus Kornelijus Tacitas „Germanijoje“ mini aisčių naudotus vėzdus<sup>10</sup>. Nors Tacito veikalas parašytas gerokai vėliau nei mūsų aptariamas laikotarpis, apie 98 metus, galima manyti, kad ir žalvario amžiuje buvo naudoti mediniai ginklai, panašūs į vėlesniais laikotarpiais naudotus vėzdus. Mediniai dirbiniai labai prastai išlieka, todėl jų beveik neturime. 1998 m. Turlojiškės (Kalvarijos r.) archeologinio komplekso tyrinėjimų metu į vakarus nuo Turlojiškės miškelio buvo aptikti keli mediniai dirbiniai, kurių vienas tikriausiai buvo lankas (1 pav.), o kitas – ieties kotas<sup>11</sup>.

Iš *titnago* buvo gaminami įvairūs ginklai: *kirviai, durklai, peiliai, strėlių antgaliai, ietigaliai*. Akmens amžiaus pabaigoje ir žalvario amžiaus pradžioje didesnėje Europos dalyje, ypač Skandinavijoje, paplito *titnaginiai durklai*<sup>12</sup>. Nuo 2400–2300 m. pr. Kr. Šiaurės Europoje vyraujantys prestižiniai ginklai buvo titnaginiai durklai, daugiausiai naudoti Pietų Skandinavijoje ir Šiaurės Vokietijoje<sup>13</sup>. Tai dideli, puikiai iš stambių titnago skelčių pagaminti prestižiniai ginklai. Jų kokybė rodo, kad

---

<sup>10</sup> Tacitas P. K. Germania // Baltų religijos ir mitologijos šaltiniai. Vilnius, 1996. T. 1. P. 145 (toliau – Tacitas P. K. Germania...).

<sup>11</sup> Merkevičius A. Turlojiškės archeologinio komplekso tyrinėjimai // Archeologiniai tyrinėjimai Lietuvoje 1998 ir 1999 metais. Vilnius, 2000. P. 45 (toliau – Merkevičius A. Turlojiškės...2000).

<sup>12</sup> Rimantienė R. Lietuva... P. 114; Rimantienė R. Neolitas ir ankstyvasis žalvario amžius Pietų Lietuvoje // Lietuvos archeologija. Vilnius, 1999. T. 16. P. 23 (toliau – Rimantienė R. Neolitas...).

<sup>13</sup> Kristiansen K. From stone... P. 108.

atsirado naujos tobulesnės titnago apdirbimo technologijos. Dalis jų pagaminta pagal Viduržemio jūros regione naudotų žalvarinių durklų pavyzdžius. Tokių titnaginių durklų rasta ir Lietuvoje. Keli jų surasti Druskininkuose ir šiuo metu saugomi Švedijos istorijos muziejuje Stokholme<sup>14</sup>. Titnaginių durklų aptikta ir tyrinėjant kai kurias Lietuvos ankstyvojo žalvario amžiaus gyvenvietes: Barzdžio miško (2 pav.), Katros ištakų 1-ąją, Karaviškių 6-ąją ir kitas<sup>15</sup>.

Gana populiarūs žalvario amžiaus titnaginiai dirbiniai – peiliai, pagaminti iš stambių, ilgų skelčių. Tokių peilių randama daugumoje ankstyvojo žalvario amžiaus gyvenviečių<sup>16</sup>. Peiliai buvo universalūs įrankiai, naudoti įvairiems darbams atlikti. Kai kurie titnaginiai peiliai galėjo būti nuolat nešiojami ir naudoti kaip darbo įrankiai, tinkami ir apsiginti.

Populiarūs ankstyvojo žalvario amžiaus ginklai ir medžioklės įrankiai – lankai ir strėlės su titnaginiais antgaliais. Patys antgaliai daugiausiai buvo trikampio formos, dažnai retušuotu paviršiumi. Dalis strėlių antgalių su įkotėmis ir atsparnėmis (3 pav.). Kai kurie antgaliai „karpytomis“ šoninėmis briaunomis. Toks antgalis rastas Turlojiškės ankstyvojo žalvario amžiaus gyvenvietės tyrinėjimų metu (4 pav.)<sup>17</sup>. Jų rasta ir kitose šio laikotarpio gyvenvietėse bei kai kuriuose laidojimo ar aukojimo objektuose. Titnaginys trikampio formos strėlės antgalis su atsparnėmis ir įkote surastas 1998 m. archeologinių tyrinėjimų Turlojiškėse metu prie paaukoto vyro, vadinamajame kape Nr. 4<sup>18</sup>. Titnaginiai iečių antgaliai taip pat naudoti, nors ir ne taip dažnai. Ringuvėnuose, Šiaulių r., titnaginys ietigalis rastas kartu su žalvariniu atkraštiniu kirviu<sup>19</sup>. Galbūt tai vienas iš kario ginklų komplektų?

---

<sup>14</sup> *Gimbutas M.* Bronze age cultures in central and eastern Europe. Paris. The Hague. London, 1965. P. 404.

<sup>15</sup> *Rimantienė R.* Neolitas... P. 23.

<sup>16</sup> Ten pat. P. 23.

<sup>17</sup> *Merkevičius A.* Turlojiškės archeologinio komplekso tyrinėjimai // Archeologiniai tyrinėjimai Lietuvoje 2001 metais. Vilnius, 2002. P. 22, 7 pav.

<sup>18</sup> *Merkevičius A.* Turlojiškės... 2000. P. 45.

<sup>19</sup> *Grigalavičienė E.* Žalvario amžiaus paminklai ir radiniai // Lietuvos TSR archeologijos atlasas. Vilnius, 1974. T. 1. P. 218 (toliau – *Grigalavičienė E.* Žalvario amžiaus...).

Žalvario amžiaus pradžioje dar naudoti ir titnaginiai įtveriamieji kirviai, nors jų surasta nedaug. Plačiausiai šie dirbiniai naudoti neolito laikotarpiu. Titnaginių kirvių rasta Nevieriškės ir Vosgėlių piliakalniuose<sup>20</sup>. Vėliau, jau ankstyvajame žalvario amžiuje, juos išstūmė plačiai imti naudoti akmeniniai įtveriamieji kirviai. Išskirtinis ir vienintelis Lietuvoje, Kupiškio rajone, rastas titnaginis kirvis savo forma labai primena žalvarinius atkraštinius kirvius. Jis surastas netoli Aluotos piliakalnio<sup>21</sup> ir datuotinas maždaug II tūkst. pr. Kr. viduriu.

Iš *akmens* žalvario amžiuje gaminti įvairių tipų kirviai ir buožės. Akmens amžiaus pabaigoje ir žalvario amžiaus pradžioje naudoti prestižiniai asmeniniai akmeniniai ginklai – *akmeniniai laiviniai kovos kirviai* (5 pav.). Jie skirstomi į *Fatjanovo, europinius, su movele ir baltiškuosius*<sup>22</sup>. Šie kirviai naudoti ir kaip įkapės. Jų randama ir ankstyvuosiuose piliakalniuose. Laivinių kovos kirvių dalių rasta Nevieriškės, Velykuškių ir Sokiškių piliakalniuose<sup>23</sup>. Jie buvo su vadinamąja „liejimo siūle“<sup>24</sup>, pagaminti pagal metalinių kirvių pavyzdžius. Ginklai buvo ir akmeniniai *dviašmeniai* kirviai (6 pav.), kurių kilmės vieta – Pietų ir Pietryčių Europa<sup>24</sup>. Tokių kirvių taip pat rasta ir ankstyvuosiuose Velykuškių, Nevieriškės ir Sokiškių piliakalniuose<sup>25</sup>.

Žalvario amžiui būdingi ginklai – *akmeninės buožės* (7 pav.). Jos buvo populiarios Centrinėje ir Šiaurės Europoje. Gamintos įvairių formų ir dydžių buožės. Jos skirstomos į 5 grupes: 1. pailgosios, 2. plokščiosios ir ovalo pjūvio, 3. rutulinės ir statinėlinės, 4. žvaigždinės, 5. rombinės<sup>26</sup>. Jų taip pat aptinkama ir žalvario amžiaus gyvenvietėse.

---

<sup>20</sup> Grigalavičienė E. Nevieriškės... P. 53.

<sup>21</sup> Girininkas A. Aluotos piliakalnio apylinkių žvalgymas 1998 m. // Archeologiniai tyrinėjimai Lietuvoje 1998 ir 1999 metais. Vilnius, 2000. P. 515–516, 47 pav.

<sup>22</sup> Bagušienė O., Rimantienė R. Akmeniniai gludinti dirbiniai // Lietuvos TSR archeologijos atlasas. Vilnius 1974. T.1. P. 91–97 (toliau – Bagušienė O., Rimantienė R. Akmeniniai...).

<sup>23</sup> Grigalavičienė E. Žalvario... P. 144.

<sup>24</sup> Bagušienė O., Rimantienė R. Akmeniniai... P. 97–99.

<sup>25</sup> Grigalavičienė E. Žalvario... P. 146.

<sup>26</sup> Bagušienė O., Rimantienė R. Akmeniniai... P. 99–101, 15 pav.

<sup>27</sup> Grigalavičienė E. Nevieriškės... P. 68.

Kelios buožės rastos Nevieriškės piliakalnyje, viena – Velykuškių piliakalnyje<sup>27</sup>. Buožių rasta ir Narkūnų piliakalnyje<sup>28</sup>.

Kauliniai ginklai taip pat plačiai naudoti žalvario amžiuje, ypač brūkšniuotosios keramikos kultūros teritorijoje. Tyrinėtuose šios kultūros piliakalniuose kaulinių dirbinių randama gausiausiai, neskaitant keramikos. Be gausiai randamų kaulinių darbo įrankių, nemažai surasta ginklų: ietigalių, strėlių antgalių, durklų, peilių<sup>29</sup>. Narkūnų piliakalnyje rasta apie 40 kaulinių strėlių antgalių ir 35 ietigaliai<sup>30</sup>.

Strėlių antgaliai skirstomi į įtveriamuosius ir įmovinius. Įtveriamieji yra įvairaus dydžio ir formos, su viena ar dviem užbarzdomis ir įkote. Įmoviniai strėlių antgaliai padaryti iš tuščiavidurių vamzdinių kaulų, dažnai mažesni už įtveriamuosius. Kauliniai ietigaliai taip pat gaminti iš stambių vamzdinių kaulų. Pasirinktas kaulas būdavo įkypai nupjaunamas ir apgludinamas bei užaštrinamas. Kitas kaulo galas nupjaunamas stačiai ir jame padaroma įmova. Iečių antgaliai gana įvairaus dydžio. Antgalių, rastų Narkūnų piliakalnyje, ilgis svyravo nuo 7,9 iki 15,2 cm<sup>31</sup>. Antgalis, įtvirtintas į medinį kotą, buvo svarbus to meto ginklas. Pagal radinių kiekį galime drąsiai teigti, kad lankai su strėlėmis ir ietys buvo plačiai naudojami brūkšniuotosios keramikos kultūros gyventojų. Be kaulinių antgalių, kartais buvo gaminami ir raginiai. Narkūnų piliakalnyje surasti 3 raginiai ietigaliai<sup>32</sup>. Vis dėlto iš rago dažniausiai gamintos rankenos bei raginiai kirviai, turbūt labiau tikę kovoms, nei medžiui apdirbti. Piliakalniuose randama ir kaulinių durklų. Jie pagaminti iš masyvių vamzdinių kaulų. Sokiškių piliakalnyje surasti 2 ilgi (iki 17,5 cm) durklai<sup>33</sup>. Durklų rasta ir Narkūnų piliakalnyje. Jie maždaug 15 cm ilgio, pagaminti iš masyvių vamzdinių kaulų, nusmailinta viršūne ir buka rankena<sup>34</sup>.

---

<sup>28</sup> *Volkaitė-Kulikauskienė R.* Narkūnų... P. 18, 23.

<sup>29</sup> *Grigalavičienė E.* Žalvario... P. 245; *Volkaitė-Kulikauskienė R.* Narkūnų... P. 27–29.

<sup>30</sup> *Volkaitė-Kulikauskienė R.* Narkūnų... P. 27–29.

<sup>31</sup> Ten pat. P. 27.

<sup>32</sup> Ten pat. P. 28.

<sup>33</sup> *Grigalavičienė E.* Sokiškių... P. 112.

<sup>34</sup> *Volkaitė-Kulikauskienė R.* Narkūnų... P. 29.

*Metaliniai ginklai.* Jau III tūkst. pr. Kr. pabaigoje–II tūkst. pr. Kr. pradžioje Baltijos regione pasirodo pirmieji metaliniai dirbiniai: variniai, žalvariniai ir net auksiniai<sup>35</sup>. Nemaža jų dalis – prestižiniai ginklai: dviašmeniai kirviai, plokšti kirviai, ankstyvieji atkraštiniai kirviai, pentiniai kirviai, kotiniai durklai ir kt. Tokių ginklų baltų gyvenamosiose srityse daugiausiai rasta Rytprūsiuose, ypač Sembos pusiasalyje<sup>36</sup>. II tūkst. pr. Kr. pradžioje importinių metalinių ginklų padaugėja. Daugiausiai importuoti atkraštiniai kirviai, bet pasitaiko ir kitokių ginklų, tarp kurių išsiskiria durklai ir kotiniai durklai (8 pav.)<sup>37</sup>. Kotiniai durklai buvo gaminami Centrinėje Europoje pačioje II tūkst. pr. Kr. pradžioje. Tai buvo ypač brangūs, prestižiniai to meto ginklai, liudiję aukštą jų turėjusio asmens statusą, turtą ir valdžią. Lietuvoje rasti 2 kotiniai durklai, iš kurių vienas – Veliuonoje, o kitas – Panevėžyje<sup>38</sup>. Visas toks dirbinys sudarytas iš dviejų dalių: koto ir geležtės. Abi šios dalys buvo metalinės. Tokiam dirbiniui reikėjo daug vario lydinio. Nors tai ginklai, bet su jais tikriausiai nebuvo kovojama. Tai buvo bendruomenės vado ginklas, valdžios simbolis.

Ankstyvojo žalvario amžiaus antroje pusėje, apie II tūkst. pr. Kr. vidurį, ginklų pagausėja, ypač gaminamų vietoje<sup>39</sup>. Baltai ne tik importavo, bet ir patys gamino prestižinius ginklus – Nortikėnų ir Rytų Pabaltijo tipo atkraštinius kirvius. Vėlyvojo žalvario amžiaus pradžioje atkraštinius kirvius pakeitė įmoviniai<sup>40</sup>.

Kirviai – pati gausiausia žalvario amžiaus ginklų grupė Lietuvoje. E. Grigalavičienės duomenimis, Lietuvoje surasti 42 atkraštiniai kirviai (9 pav.). Jie skirstomi į keletą tipų: rytinius, Klaipėdos, skobtinius ir Rytų Pabaltijo<sup>41</sup>. Vėlyvojo žalvario amžiaus įmovinių kirvių rasta taip

---

<sup>35</sup> *Knape A.* The Late Neolithic and Bronze Age 2300–500 B.C. // *The Magic of Gold in Life and Legend.* Stockholm, 1994. P. 15; *Gimbutienė M.* Baltai... P. 56.

<sup>36</sup> *Gaerte W.* *Urgeschichte Ostpreussens.* Königsberg, 1929. 44:b, 45: a, 48:c pav. (toliau – *Gaerte W.* *Urgeschichte...*)

<sup>37</sup> *Gimbutienė M.* Baltai... P. 60.

<sup>38</sup> *Grigalavičienė E.* *Žalvario...* P. 146.

<sup>39</sup> *Gimbutienė M.* Baltai... P. 61.

<sup>40</sup> *Grigalavičienė E.* *Žalvario...* P. 146–159.

<sup>41</sup> *Ten pat.* P. 148.



pat 42 (10 pav.)<sup>42</sup>. Be populiariausių atkraštinių ir įmovinių kirvių, ankstyvojo žalvario amžiaus antroje pusėje pradėti gaminti dviašmeniai kirviai, vadinami baltiškaisiais kovos arba Nortikėnų tipo kirviais (11 pav.). Tokių kirvių Lietuvoje surasta 9<sup>43</sup>. Tai prestižinis ir ritualinis vakarų baltų ginklas. Be šių ginklų, Lietuvos teritorijoje rasta importuotų ir netgi vietoje gamintų skandinaviškų įmovinių Meliario tipo kirvių. Vienas toks kirvis surastas Vaškų lobyje<sup>44</sup>. Meliario tipo kirvių gamybos centras buvo surastas Narkūnų piliakalnyje. Čia aptiktos apie 25 liejimo formų dalys<sup>45</sup>. Vaškų lobyje surastas ir vienintelis Lietuvoje pentinis kirvis<sup>46</sup>.

Be kirvių, antra pagal gausumą ir svarbą ginklų grupė – ietys (12 pav.). Lietuvoje rasta 4 ankstyvojo žalvario amžiaus ir 13 vėlyvojo žalvario amžiaus žalvarinių ietigalių<sup>47</sup>. Didėjantis ietigalių skaičius rodo augančią karybos reikšmę bei pačių iečių svarbą. Pagal ietigalių ilgį ietis galime atitinkamai suskirstyti – į skirtas artimai kovai ir svaidomąsias. Tokios ietys, kurių ietigalių ilgis buvo apie 10 cm, buvo svaidomosios, o apie 20 cm ilgio – skirtos artimai kovai. Ankstyvojo žalvario amžiaus antroje pusėje Lietuvoje pasirodė ir pirmieji kalavijai. Trys jų rasti Raseinių ar Telšių rajone. Tiksliai jų radimo vieta bei aplinkybės nežinomos. Vieno kalavijo dalis rasta Bandužiuose<sup>48</sup>. Kalavijai atsirado tobulinant durklus, ilginant jų geležtę. Visi kalavijai importuoti. Vietoje jie nebuvo gaminami. Galimas dalykas, kad minėti kalavijai buvo iš lobio arba paaukoti. Lietuvoje rasti ir keli žalvariniai durkleliai. Vienas jų rastas Vaškų lobyje, kitų aptikti tik fragmentai<sup>49</sup>. Jie datuojami vėlyvuju žalvario amžiumi. Tuo pačiu laikotarpiu datuojami ir keli žalvariniai peiliai<sup>50</sup>.

---

<sup>42</sup> Ten pat. P. 155.

<sup>43</sup> Ten pat. P. 153–154, 87 pav.

<sup>44</sup> Gimbutienė M. Baltai... P. 62.

<sup>45</sup> Volkaitė–Kulikauskienė R. Narkūnų... P. 33–36.

<sup>46</sup> Gimbutienė M. Baltai... P. 62.

<sup>47</sup> Grigalavičienė E. Žalvario... P. 160–161.

<sup>48</sup> Ten pat. P. 159–160.

<sup>49</sup> Ten pat. P. 162.

<sup>50</sup> Ten pat. P. 162.

Lietuvoje surasti ir 2 žalvariniai strėlių antgaliai. Abu jie saugomi Švedijos istorijos muziejuje Stokholme (inv. Nr. 6565:17; 6565:18). Antgaliai – dviejų tipų. Vienas – tribriaunis, rastas Merkinėje (Meretsch), kitas – lapo formos plunksna, primenantis nedidelį ietgalį su „ataugėle“ – spygliu ant įmovos, surastas Druskininkuose. Tai skitiški antgaliai, datuoti VII–VI a. pr. Kr.

Be ginklų, žalvario amžiuje įvairiuose Europos regionuose karybai naudotos kario kūno apsaugos priemonės: skydai, šalmai, plokštelės, saugančios įvairias kario kūno vietas, ir šarvai<sup>51</sup>. Lietuvoje kol kas šių kario atributų nerasta, bet tai nereiškia, kad jie nebuvo naudoti. Be to, įvairių Europos regionų karyboje buvo naudojamos „*susisiekimo priemonės*“: žirgai, karo vežimai, valtyš. Naudojantis jais buvo galima greičiau įveikti atstumus, gabenti didesnę kiekį krovinių. Jojantys žirgais, ar važiuojantys karo vežimais kariai buvo žymiai pranašesni už pėsčiuosius. Apie karo vežimų naudojimą Lietuvoje duomenų neturime, tačiau tokios galimybės atmesti negalima. Vyslos žemupyje vėlyvojo žalvario amžiaus pabaigoje ir ankstyvojo geležies amžiaus pirmojoje pusėje ant molinių urnų vaizduojamos įvairios scenos, leidžiančios atkurti tam tikrus šio regiono žmonių gyvenimo bruožus. Ant urnų vaizdujami kariai su skydais ir ietimis, žirgai ir raiteliai, net karo vežimai. Ant žymios Grabovo urnos pavaizduotas keturratis vežimas, traukiamas dviejų žirgų<sup>52</sup> (13 pav.). Taigi neabejotina, kad visai netoli nuo Lietuvos esančiame Vyslos žemupio regione bent jau žalvario amžiaus pabaigoje genčių diduomenė vežimus naudojo. Vežimai, atrodo, gana dažnai vėlyvajame žalvario amžiuje naudoti ir Skandinavijoje. Čia išlikę nemažai šio laikotarpio uolų raižinių, kur vaizduojami ir dviračiai, ir keturračiai vežimai, traukiami dviejų žirgų<sup>53</sup>.

Nors šio laikotarpio valčių taip pat neaptikta, nekyla abejonių, kad jos Baltijos regione žalvario amžiuje, ypač Skandinavijoje, buvo plačiai

---

<sup>51</sup> Harding A. The Bronze Age // European Prehistory. A survey. New York, Boston, Dordrecht, London, Moscow, 2002. P. 316–317 (toliau – Harding A. The Bronze...).

<sup>52</sup> Gimbutienė M. Baltai... P. 80–81, 47 pav.

<sup>53</sup> Kristiansen K. From stone... 5.9 fig.; Bertilsson U. Rock-carvings, ideology and society in the Bronze Age of western Sweden // Bronze Age studies. Stockholm, 1989. Vol. 6. P. 101–109.

naudotos, taip pat ir karyboje. Į jas įsėdę skandinavų kariai puldinėjo ne tik Baltijos, bet ir žymiai tolimesnių regionų gyvenvietes. Daugybė laivų, kai kurie iš jų su kariais, išraižyta Skandinavijoje ant uolų, ypač Centrinėje Švedijoje ir Gotlande<sup>54</sup>. Kartais randama ir laivų bei jų liekanų. Paaukotas karinis laivas, datuojamas IV a. pr. Kr., buvo surastas Danijoje, Also saloje, durpyne<sup>55</sup>. Laivas su ginklais buvo paaukotas. Pats laivas buvo 19 m ilgio ir svėrė apie 0,5 tonos. Jame buvo 21–22 kariai<sup>56</sup>. Nors šis laivas datuotas ankstyvuju geležies amžiumi, tačiau nuo žalvario amžiaus pabaigos buvo praėję vos šimtas metų, taigi laivai ne daug galėjo pakisti.

Neabejotina, kad karyboje naudoti ir žirgai. Kaip jau minėta, kaimyniniuose regionuose, Vyslos žemupyje bei Skandinavijoje žirgais buvo jojama, jie kinkyti į vežimus. Archeologiniai duomenys rodo, kad jau neolite, ypač žalvario amžiuje, Lietuvoje buvo auginami žirgai. Žemei dirbti aplinkiniuose regionuose naudoti ne arkliai, bet jaučiai<sup>57</sup>. Neabejotina, kad žirgais buvo jodinėjama, jie traukdavo vežimus, kai to reikėdavo kariaujant. Arklių kaulų rasta Šarnelės (Telšių r.), Daktariškės 1-ojoje (Telšių r.), Nidos senosiose gyvenvietėse, Duonkalnio alkvietėje (Telšių r.) ir kitur. Nidoje rasti žirgo kaulai, iš kurių matyti, kad šiuo žirgu daugiausia buvo jodinėjama<sup>58</sup>. Ankstyvojo žalvario amžiaus Dusios ežero 8-ojoje (Lazdijų r.) gyvenvietėje žirgų kaulai, palyginti su kitų gyvūnų kaulais, jau sudarė 4,68 procento<sup>59</sup>. Visuose tyrinėtuose vėlyvojo žalvario piliakalniuose surasta daugiau žirgų kaulų nei ankstesnio laikotarpio objektuose. Kad žirgais buvo jojama, patvirtina ir Petrešiūnų (Rokiškio r.) piliakalnyje surastas kaulinis kamanų

---

<sup>54</sup> *Coles J.* Patterns in a rocky land: Rock carvings in south-western Uppland, Sweden. Uppsala, 2000. Vol. 1. Aun. 27. P. 2, 15–16, 24–25 pav.

<sup>55</sup> *Randsborg K.* Scandinavian armies. Military organization before Viking Age // *Archeologia Baltica*. Vilnius, 1997. Vol. 2. P. 105 (toliau – *Randsborg K.* Scandinavian...).

<sup>56</sup> Ten pat. P. 105.

<sup>57</sup> *Rimantienė R.* Lietuva... P. 83–90.

<sup>58</sup> *Gaigalas A., Rimantienė R.* Medžiojamoji fauna akmens amžiuje // *Akmens amžius Pietų Lietuvoje*. Vilnius, 2001. P.217.

<sup>59</sup> *Juodagalvis V.* Seniausių pietų Lietuvos gyventojų santykis su aplinka // *Akmens amžius Pietų Lietuvoje*. Vilnius, 2001. 3. 4 lentelė.

laužtukas. Panašių dirbinių rasta ir Latvijos bei Baltarusijos piliakalniuose<sup>60</sup>. Atrodo, žirgo aprangos dirbinių papuošimų – išgaubtų plokštelių, datuojamų žalvario amžiaus pabaiga, rasta Baudėjų (Prienu r.) lobyje. Be jų, rastas ir žalvarinis smeigtukas su įvijine galvute ir dvi įvijinės apyrankės<sup>61</sup>. Be šių radinių, Kvecių (Kretingos r.) tyrinėtame pilkapyje Nr. 1 kartu su 12 degintinių žmonių kapų rastas ir griautinis žirgo kapas. Šis kapas aptiktas pietrytiniame pilkapio pakraštyje, prie išorinio akmenų vainiko, keturkampio formos akmenų vainike<sup>62</sup>. Pilkapį galima datuoti žalvario amžiaus pabaiga – ankstyvojo geležies amžiaus pradžia. Žirgo dantų rasta ir Kurmaičių (Kretingos r.) pilkapyje, 1950 m. tyrinėtame pilkapyje Nr. 2<sup>63</sup>. Taigi galime teigti, kad žalvario amžiuje žirgai buvo naudoti – daugiausia jais jodinėjama ar jie kinkomi į vežimus, taip pat ir karybos tikslais.

## Gyvybiniai objektai

Įtvirtintos gyvenvietės – vienas iš karybos šaltinių. Europoje gynybinio tipo aptvarai buvo tveriami jau neolite<sup>64</sup>. Įtvirtintos gyvenvietės žalvario amžiuje buvo pagrindiniai su karyba susiję gyvybiniai objektai (14 pav.). Šio tipo gyvenvietės susiformavo II tūkst. pr. Kr. paskutiniame ketvirtyje<sup>65</sup>. Vis dėlto kai kurie autoriai pažymi, kad įtvirtintų gyvenviečių galėjo atsirasti ir anksčiau. Marijos Gimbutienės nuomone, kai kurie piliakalniai „greičiausiai priklauso laikotarpiui tarp 2000 ir 1500 m. pr. m. e. ar net III tūkstantmečio pabaigai“<sup>66</sup>. Įtvirtintų gyven-

---

<sup>60</sup> Rimantienė R. Lietuva... P. 117.

<sup>61</sup> Grigalavičienė E. Žalvario... P. 177, 102:4–6 pav.

<sup>62</sup> Merkevičius A. Kvecių km. (Kretingos raj.) pilkapių-kapinyno kasinėjimų ataskaita. 1963 VIII 2–27 // Lietuvos istorijos institutas. B. 186. P. 17–18.

<sup>63</sup> Kulikauskas P. Kurmaičių kapinynas // Lietuvos archeologiniai paminklai. Lietuvos pajūrio I–VII a. kapinynai. Vilnius, 1968. P. 55.

<sup>64</sup> Kruk J., Milisauskas S. Middle Neolithic continuity, diversity, innovations, and greater complexity 5500/5000–3500/3000 BC // European Prehistory. A survey. New York, Boston, Dordrecht, London, Moscow, 2002. P. 232–236.

<sup>65</sup> Grigalavičienė E. Žalvario... P. 27.

<sup>66</sup> Gimbutienė M. Baltai... P. 64.

viečių atsiradimo ir raidos etapams detalizuoti neturime pakankamai duomenų.

Nuo pat atsiradimo pradžios per visą žalvario amžių įtvirtintos gyvenvietės kito. Šis procesas perėjo kelis raidos etapus. Pradiniu įtvirtintų gyvenviečių atsiradimo etapu galima laikyti laikotarpį, kai gyvenvietės išsikūrė gamtos apsaugotose vietose: ant kalvų, krantų kyšuliuose, upių santakose. Pagal tokiose gyvenvietėse surastus radinius šį ankstyviausią etapą galima datuoti II tūkst. pr. Kr. pirmąja puse<sup>67</sup>. Tai patvirtina akmeniniai laiviniai kovos kirviai ir kai kurie titnaginiai radiniai, datuoti II tūkst. pr. Kr. pirmąja puse.

Toks piliakalnis E. Grigalavičienės tyrinėtas Nevieriškėje<sup>68</sup>. Piliakalnio kultūrinio sluoksnio apačioje rasta titnaginių radinių: įtviriamasis kirvis, 2 strėlių antgaliai, peilis. Be to, piliakalnyje surastos vieno ar dviejų laivinių kovos kirvių dalys<sup>69</sup>. Šie dirbiniai datuoti II tūkst. pr. Kr. pirmąja puse. Titnaginis kirvelis rastas ir Vosgėlių piliakalnyje<sup>70</sup>, o laivinių kovos kirvių aptikta Velykuškių ir Sokiškių piliakalniuose<sup>71</sup>. Tokie kirviai buvo naudoti iki II tūkst. pr. Kr. vidurio ir gaminti jau metalų laikotarpiu. Juose, imituojant metalinius kirvius, suformuota „liejimo siūlė“. Galima pritarti E. Grigalavičienės nuomonei, kad Nevieriškėje apsigyventa II tūkst. pr. Kr. pirmojoje pusėje<sup>72</sup>. Taigi pradinis įtvirtintų gyvenviečių etapas – II tūkst. pr. Kr. pirmoji pusė, kai įkurtas gyvenvietes saugojimo natūralūs įtvirtinimai: kalvų ir krantų kyšulių šlaitai bei ežerų ir upių vanduo. Neaišku, ar šiose gynybinio tipo gyvenvietėse buvo medinių aptvarų. Šios gyvenvietės buvo socialinės ir ekonominės raidos rezultatas, kuris rodė naujų socialinių ir ekonominių santykių formavimosi pradžią, buvo būdingas egalitarinės visuomenės irimo ir daugiasluoksnės visuomenės formavimosi laikotarpiui. Reikėjo apsaugoti didėjančią turta: pirmuosius metalinius dirbinius, gyvulius, žemdirbystės produktus, kurių padaugėjo plėtojantis gamybiniam ūkiui, bei

---

<sup>67</sup> Ten pat. P. 64; *Merkevičius A.* Žalvario... P. 4.

<sup>68</sup> *Grigalavičienė E.* Nevieriškės... P. 52–88.

<sup>69</sup> Ten pat. P. 53–54, 3, 10:1, 10:2 pav.

<sup>70</sup> Ten pat. P. 53.

<sup>71</sup> Ten pat. P. 54.

<sup>72</sup> Ten pat. P. 54.

apsisaugoti patiems gyventojams.

Nuo II tūkst. pr. Kr. pirmosios pusės tokių gamtos saugomų gyvenviečių gyventojai palengva tobulino natūralius įtvirtinimus. II tūkst. pr. Kr. paskutiniame ketvirtyje tokių gyvenviečių pakraščiuose jau statomos dvigubos gynybinės užtvartos, juosusios visą ar dalį aikštelės. Šiame etape pradėtos nukasinėti kai kurių gyvenviečių viršutinės šlaitų dalys, lyginama aikštelė. Nevieriškės piliakalnyje šiuo laikotarpiu buvo sukalta dviguba 8–10 cm skersmens kuolų eilė. Kuolai buvo įkalti po du vienas šalia kito ir perpinti šakomis<sup>73</sup>. Narkūnų piliakalnio įtvirtinimus taip pat sudarė dvigubi vertikalčiai sukalti ir šakomis perpinti kuolų aptvarai, juosę piliakalnio aikštelę. Kuolai buvo aptvaro karkasas. Šiam karkasui sustiprinti buvo naudojami akmenys ir molis. Narkūnų piliakalnyje aikštelės pakraštyje aptikta 0,7–0,8 m pločio akmenų juosta. Akmenys buvo dėti keliais sluoksniais, bent iki penkių, ir sudarė 30–35 cm aukščio sienelę. Taigi prie pagrindo aptvarai buvo sutvirtinami akmenimis, o perpintos šakos tikriausiai buvo apdrėbiamos moliu<sup>74</sup>. Tokie gynybiniai aptvarai buvo neblogo to meto gyvenviečių apsauga.

Trečias piliakalnių raidos etapas – žemės įtvirtinimų – pylimų ir griovių rengimo laikotarpis. Pylimai ir grioviai piliakalnio aikštelės pakraščiuose dar labiau sustiprino to meto įtvirtintas gyvenvietes – piliakalnius. Pirmieji žemės įtvirtinimai pradėti daryti vėlyvojo žalvario amžiaus pabaigoje. Narkūnų piliakalnyje žalvario amžiaus pabaigoje ar ankstyvojo geležies amžiaus pradžioje aikštelės pakraštyje iš molio buvo supiltas apie 1 m aukščio pylimas ir iškastas griovys<sup>75</sup>. Dar ankstesniu laikotarpiu datuojami Sokiškių piliakalnio žemės įtvirtinimai. E. Grigalavičienės duomenimis, piliakalnio ankstyvojo laikotarpio griovys datuojamas II tūkst. pr. Kr. pabaiga – II–I tūkst. pr. Kr. riba – I tūkst. pr. Kr. pirmuoju ketvirčiu<sup>76</sup>. Šiuo laikotarpiu piliakalnio aikštelė šiaurės vakaruose, šiaurėje ir šiaurės rytuose buvo atskirta apsauginiu 3–5 m pločio ir 1,1–2 m gylio grioviu. Už griovio, piliakalnio aikštelės pusėje, buvo supiltas nedidelis

---

<sup>73</sup> Grigalavičienė E. Nevieriškės... P. 54.

<sup>74</sup> Volkaitė-Kulikauskienė R. Narkūnų... P. 17–18.

<sup>75</sup> Ten pat. P. 18.

<sup>76</sup> Grigalavičienė E. Sokiškių... P. 131.

0,5–0,7 m aukščio ir 1,5–2 m pločio pylimas. Už pylimo lygiagrečiai jam buvo iškastas negilus griovys. Jis buvo iki 2–3 m pločio<sup>77</sup>.

Vakarų Lietuvoje įtvirtintos gyvenvietės tikriausiai atsirado panašiu metu ar šiek tiek vėliau nei Šiaurės Rytų Lietuvoje. Vytauto Daugudžio duomenimis, Imbarės ir Sauginių piliakalniai įrengti I tūkst. pr. Kr. pirmojoje pusėje<sup>78</sup>. Čia įtvirtinimai panašūs kaip ir Rytų Lietuvoje. Pagal Vakarų Lietuvos piliakalniuose surastus radinius juos galima priskirti net ir ankstesniam laikotarpiui, nei nurodo V. Daugudis.

Besikuriančios įtvirtintos gyvenvietės – piliakalniai, kaip pažymi M. Gimbutienė, „buvo sričių valdovų buveinė“<sup>79</sup>. Įtvirtintų gyvenviečių atsiradimas ir stiprinimas sutampa su kitais visuomenėje vykusiais procesais: prekyba metaliniais dirbiniais su tolimesiais regionais, metalinių dirbinių gamybos pradžia, turtingų kapų ir prestižinių metalinių ginklų atsiradimu, gamybinio ūkio augimu ir pan. Įtvirtintos gyvenvietės buvo pagrindinės bendruomenės vietos, turėjusios įvairias funkcijas. Jos buvo gynybiniai, prekybiniai, gamybiniai, administraciniai ir religiniai genties centrai, kuriuose gyveno genties vadas ir jo aplinka. Tokios gyvenvietės centrinė dalis buvo paliekama gyvuliams. Aplink įtvirtintą gyvenvietę buvo išsidėčiusios neįtvirtintos gyvenvietės. Įtvirtintoje gyvenvietėje gyvenęs vadas su savo aplinka kontroliavo tam tikrą regioną, teritoriją, kurios dydį kol kas sunku nustatyti.

## Visuomenės karinė organizacija

Žalvario amžiuje visuomenės karinė organizacija buvo glaudžiai susijusi su politine, socialine ir ekonomine<sup>80</sup>. Gyvenviečių ir laidojimo paminklų, radinių ir lobių bei aukojimo vietų archeologiniai duomenys

---

<sup>77</sup> Grigalavičienė E. Sokiškių... P. 92.

<sup>78</sup> Daugudis V. I tūkstantmečio pr. m. e. šiaurės Žemaitijos piliakalniai (1. Būdingesnieji piliakalnių bruožai ir jų įtvirtinimai) // Lietuvos TSR mokslų akademijos darbai A serija. Vilnius, 1986. T. 2 (95). P. 35–37.

<sup>79</sup> Gimbutienė M. Baltai... P. 64.

<sup>80</sup> Kristiansen K. From stone... P. 117.

rodo, kad jau ankstyvojo žalvario amžiaus pradžioje visuomenė iš egalitarinės palaiptiesiems tampa hierarchine daugiasluoksne. Ankstyvojo žalvario amžiaus pabaigoje, ypač vėlyvajame žalvario amžiuje, daugiasluoksni hierarchinė visuomenės struktūra jau buvo susiformavusi, nors ne visi regionai buvo vienodai išsivystę. Pasak Priito Ligio, vėlyvajame žalvario amžiuje šeimos tampa pagrindiniais ekonominiais vienetais<sup>81</sup>. Panašiai teigia ir E. Grigalavičienė<sup>82</sup>. Vėlyvajame žalvario amžiuje stiprėja ekonominė ir socialinė šeimų diferenciacija. Plečiasi išorės ryšiai ir suaktyvėja mainai. Intensyvėjant prekybai reikėjo saugoti prekeivius, prekybos kelius, bendruomenės teritoriją, gyvenvietes, galvijų bandas, metalinių dirbinių gamybos bei prekybos vietas ir kt. Susiformuoja elitas, kontroliavęs mainų prekybą, metalinių dirbinių gamybą, sukaukęs turtus, turintis valdžią. Piliakalniai tampa gynybiniais, gamybiniais, prekybiniais, administraciniais ir religiniais bendruomenės centrais, iš kurių buvo kontroliuojama visa gentinė organizacija. Daugėjant turto ir jam koncentruojantis, kartu daugėja ir karinių susidūrimų. Auga karybos reikšmė ir karių poreikis. Neatsitiktinai didėja brangių importinių ginklų kiekis. Vis daugiau ginklų gaminama vietoje.

Socialinę stratifikaciją ypač akivaizdžiai rodo skirtinga laidojimo kultūra bei įkapės. Atsiranda asmenų, laidotų su brangiomis vietoje gamintomis ir importinėmis įkapėmis. Tokiuose kapuose vyrai palaidoti ne tik su brangiais papuošalais ar įrankiais, bet visada ir su išskirtiniais ginklais. Įkapės, taip pat ir ginklai, rodo jų turėtojų statusą bei pagrindinę veiklą.

Anthonio Hardingo nuomone, žalvario amžiuje egzistavo karių visuomenė, kurioje karyba buvo neatskiriama sudedamoji kasdieninio gyvenimo dalis ir priemonė, leidžianti atskiriems individams įgyti atitinkamą statusą ir galimybę valdyti kitus<sup>83</sup>. K. Kristiansenas taip pat mano, kad aptariamuoju laikotarpiu Europoje vyravo karinis elitas<sup>84</sup>.

---

<sup>81</sup> *Ligi P.* Social systems in Estonia during the late Bronze and Iron Ages // *Eesti arheologia historiograafilisi, teoreetilisi ja kultuuriajaloolisi aspekte.* Tallinn, 1995. P. 264.

<sup>82</sup> *Grigalavičienė E.* Žalvario... P. 97.

<sup>83</sup> *Harding A.* The Bronze... P. 315.

<sup>84</sup> *Kristiansen K.* From stone... P. 114–115.



Neabejotina, kad ir Lietuvoje bei visame Baltijos regione vyko panašūs procesai.

Brangių ginklų importas bei gamyba vietoje rodo, kad tuo metu buvo karo vadų ir pusiau profesionalių, aukštą statusą visuomenėje turinčių karių. Šie kariai buvo suburti į nedidelius būrius, vadovaujamus karo vadų. Tai, kad jie turėjo ypač brangių prestižinių ginklų (su kai kuriais jų net nebuvo kovojama), rodo jų turėtojų ypatingą statusą. Kapai, kuriuose mirusieji buvo palaidoti su ginklais, taip pat liudija, kad jie buvo kariai. Jau neolito pabaigoje–žalvario amžiaus pradžioje randama mirusiųjų, palaidotų su prestižiniais to meto ginklais – laiviniais kovos kirviais bei pirmaisiais variniais ir žalvariniais ginklais. Neolito pabaigos–žalvario amžiaus pradžios Kaupo pilkapio Sambijoje 2-ame sluoksnyje suriestoje padėtyje palaidotas vyras su akmeniniu kirviu ir titnaginiu peiliu, o kape virš jo žalvario amžiaus pradžioje – vyras su variniu (?) plokščiu kirviu ir antkaklės dalimi ar smeigtuku<sup>85</sup>. Su tokiais turtingomis įkapėmis palaidoti asmenys galėjo būti karo vadai. Ankstyvojo žalvario amžiaus antrojoje pusėje visuomenės stratifikacija tęsiasi, ir tai mes matome tirdami naujus kapus. Suardytame Pietarių (Marjampolės r.) pilkapyje aptikta prestižinio Nortikėnų tipo kirvio dalis<sup>86</sup>. Ankstyvojo žalvario amžiaus pabaigoje Sembos pusiasalyje, Rantavos (Rantau) pilkapio centre, ant akmenų grindinio, mediniame karste palaidotas pagyvenęs vyras su kalaviju ir kitomis prabangiomis įkapėmis: baltiškuoju kovos kirviu, gintaro ir mėlyno stiklo karoliais, žalvarine apyranke ir smeigtuku (15 pav. ). Dalis šių radinių, kaip ir kalavijas, buvo importuoti. Galima sutikti su M. Gimbutienės nuomone, kad kalavijas šiuo laikotarpiu ir net vėliau buvo valdovo simbolis<sup>87</sup>. Ypač išskirtiniai ginklai ir kitos labai turtingos įkapės, kurių dalis importuotos, leidžia teigti, kad genties vadas kartu buvo ir karo vadas. Neabejotina, kad iki karo jie gyveno įtvirtintose gyvenvietėse.

Aptariamuoju laikotarpiu turėjo būti ir nedidelių neturtingų bendruomenių, neturėjusių pusiau profesionalių karių. Pavojaus atveju to-

---

<sup>85</sup>*Gaerte W. Urgeschichte...* 44 pav.; *Gimbutienė M. Baltai...* P. 47.

<sup>86</sup>*Kulikauskas P., Kulikauskienė R., Tautavičius A. Lietuvos archeologijos bruožai.* Vilnius, 1961. P. 97, (toliau – *Kulikauskas P. ir kt. Lietuvos...* ).

<sup>87</sup>*Gimbutienė M. Baltai...* P. 70, 70 pav.

kių bendruomenių vyrai turėjo patys apsiginti. Jie įkurdavo gyvenvietes sunkiai prieinamose vietose: pelkėse, salose, pusiasaliuose, miškuose. Pusiaus profesionalių karių ir eilinių bendruomenės vyrų ginkluotė gerokai skyrėsi. Pusiaus profesionalūs kariai priklausė valdančiajam sluoksniui ir buvo apsiginklavę kur kas geriau nei eiliniai bendruomenės nariai. Negalėjusios apsiginti nedidelės bendruomenės palaiapsniui buvo prijungtos prie didesnių.

## Karinis pasirengimas ir karinė taktika

Žalvario amžiuje, padidėjus išorės ir vidaus pavojams, visuomenė turėjo skirti daug jėgų ir išteklių kariniam pasirengimui. Buvo tvirtinamos gyvenvietės: kasami grioviai, pilami pylimai, statomos gynybinės užtvartos, importuojami ir gaminami ginklai, nemažai jų buvo aukojama, atliekami kariniai ritualai ir kt. Bendruomenės turėjo skirti nemažai išteklių pusiaus profesionaliems kariams ir jų vadams išlaikyti. Per visą žalvario amžių karinė taktika, kaip ir ginkluotė, keitėsi, tobulėjo įtvirtinimai. Ji priklausė nuo situacijos regione ir aplink ją.

Karinę taktiką galima skirstyti į gynybinę ir puolamąją. Įtvirtintos gyvenvietės, pusiaus profesionalūs kariai ir eiliniai bendruomenės nariai saugojo žmones, jų turtą, teritorijas, kelius, gyvulių bandas ir kt. Kartu nedideli tuo metu organizuoti karių būriai puldinėjo gretimas ir tolimesnes gyvenvietes, grobė gyvulius bei žmones, puldinėjo prekeivius, metalo apdirbimo centrus, prekyvietes ir kt.

Karių būrių dydis ir ginkluotė priklausė nuo genties dydžio, ekonominio pajėgumo ir pavojaus masto. Sunku nustatyti to meto karių būrių dydį. Klavso Randsborgo nuomone, apie 100 ar kiek daugiau karių galėjo turėti apie 3000 ar 5000 narių gentis. Karių skaičių K. Randsborgas apskaičiavo pagal Hjortspringe paaukoto laivo duomenis<sup>88</sup>.

Žalvario amžiuje pusiaus profesionalių karių ginkluotė jau standartizuota. Vadai turėjo išskirtinius to meto ginklus: kotinius durklus,

---

<sup>88</sup> *Randsborg K. Scandinavian... P. 109.*

durklus, kalavijus, kovos kirvius (Nortikėnų tipo ar kitus) ir kt. Pusiau profesionalūs kariai buvo ginkluoti ietimis, kovos kirviais, buožėmis ir kitais ginklais. Ankstyvajame žalvario amžiuje kariai daugiausia buvo ginkluoti akmeniniais kirviais ir buožėmis, tik vadai turėjo žalvarinius durklus ar kirvius. II tūkst. pr. Kr. antroje pusėje, padaugėjęs importuotų žalvarinių ginklų ir daugiau jų pradėjęs gaminti vietoje, vadai jau turėjo kalavijus, Nortikėnų tipo kirvius ir kt., o kariai naudojo žalvarinius ginklus: kirvius, ietis ir kt. Vėlyvajame žalvario amžiuje kariai, ypač vadai, matyt, jau naudojo skydus, o kai kurie turbūt turėjo ir šalmus. Neabejotina, kad jodinėta žirgais, o kai kurie karo vadai galėjo turėti ir karinius vežimus. Karyboje turėjo būti naudojamas ir lankas su strėlėmis. Pusiau profesionalūs kariai turėjo ne po vieną ginklą. Hjortspringo kariai turėjo po 2 ietis: vieną lengvą, svaidomąją, ir vieną sunkią, skirtą artimai kovai, bei skydą<sup>89</sup>. Lietuvoje kariai, turimais duomenimis, galėjo turėti vieną kirvį ir vieną, o kartais dvi ietis. Ringuvėnuose (Šiaulių r.), prie Riguvos upelio, buvo rastas žalvarinis atkraštinis kirvis kartu su titnaginiu ietigaliu<sup>90</sup>. Tautušuose (Raseinių r.) rastas atkraštinis kirvis ir žalvarinis ietigalis<sup>91</sup>, o Tūbausiuose (Kretingos r.) – įmovinis kirvis ir žalvarinis ietigalis<sup>92</sup>. Šie nedideli radinių komplektai galėjo būti atskirų karių ginkluotės dalis.

Mūšis galėjo prasidėti apšaudant priešą strėlėmis iš lankų ir mėtant svaidomąsias ietis. Po to kariai priešą atakuodavo naudodami kirvius, sunkiąsias ietis, buožes ir kt. Aiškiai krypstant pergalei į vieną kurią pusę, kita turbūt pasiduodavo, kai kovodavo artimi kaimynai. Kai užpuлдavo tolimi priešai ir karių būrys pralaimėdavo, gentis turėdavo trauktis<sup>93</sup>.

Prieš mūšį ir po jo buvo atliekami įvairūs kariniai ritualai, aukojama prašant sėkmės mūšyje ar dėkojama už pergalę aukojant dalį trofėjų.

---

<sup>89</sup> Ten pat. P. 107.

<sup>90</sup> *Grigalavičienė E.* Žalvario amžiaus... P. 218.

<sup>91</sup> Ten pat. P. 220.

<sup>92</sup> Ten pat. P. 220–221.

<sup>93</sup> *Randsborg K.* Scandinavian... P. 115.

## Kariniai ritualai, aukojimas

Kariniai ritualai, aukojimas buvo karybos sudedamoji dalis. Kaip pažymi K. Kristiansenas, vadovavimas žalvario amžiuje buvo ritualizuotas. Vadai buvo tiek karo vadai, tiek religiniai vadovai<sup>94</sup>. Ypač tai buvo būdinga Skandinavijai. Čia buvo gausiai aukojami ne tik ginklai, bet ir žmonės<sup>95</sup>. Kad Skandinavijoje buvo aukojami žmonės, liudija ir rašytiniai šaltiniai. Pasak Tacito, semnonai (svebų atšaka), susirinkę šventajame miške, „genties“ vardu papjovė aukojimui žmogų, tie barbarai iškilmingai pradeda savo klaikias apeigas“<sup>96</sup>.

Skandinavijoje rasta gausybė paaukotų dirbinių, tarp jų nemažai ginklų. Dalis jų buvo specialiai gaminami aukoti, nes mūšiui jie netiko. Centrinėje Švedijoje 1985 m. rastas ir 1986 m. tyrinėtas vėlyvuuju žalvario amžiumi datuojamas žalvarinių skydų lobis<sup>97</sup>. Ulfo Eriko Hagbergo, tyrinėjusio šį lobį, manymu, šie skydai mūšiui netiko, nes buvo per ploni<sup>98</sup>. Šis Herzsprungo skydų lobis, kuriame buvo mažiausiai 14 skydų, surastas durpyne<sup>99</sup>. Jie jau gaminti aukojimo apeigoms.

Lietuvoje kariniai ritualai ir aukojimo apeigos – beveik netyrinėta tematika. Be to, turime nedaug duomenų, kad išsamiai galėtume nagrinėti karinius ritualus ir aukojimo papročius. Neabejotina, kad Lietuvoje, kaip ir Skandinavijoje, kariniai ritualai ir aukojimo apeigos buvo svarbi karybos dalis. Prieš mūšį ir po jo buvo atliekami įvairūs ritualai, aukojamos aukos, siekiant, kad sėkmė kariniuose susidūrimuose nenusigręžtų. Laimėjus mūšį, buvo aukojama dalis trofėjų. Tam pagrįsti turime nemažai įrodymų. Dalis dirbinių, tarp jų daugiausia ginklų, surasta durpynuose<sup>100</sup>. Anksčiau čia buvo ežerai ar pelkės. Tikriausiai dur-

---

<sup>94</sup> Kristiansen K. Chiefdoms... P. 27.

<sup>95</sup> Glob P. V. The bog people. Iron–Age Man preserved. Paladin, 1972. P. 106–131.

<sup>96</sup> Tacitas P. K. Germania... P. 144.

<sup>97</sup> Hagber U.E., Jacobzon L. Bronssköldarna från fröslunda–Ett europeiskt praktfynd vid Vänern. 1986. P. 140–141.

<sup>98</sup> Hagberg U. E. Žodinė informacija 1994 m.

<sup>99</sup> Kristiansen K. From stone... P. 424.

<sup>100</sup> Grigalavičienė E. Žalvario amžiaus... P. 212–222.

pynuose rasti radiniai buvo paaukoti, kaip ir Skandinavijoje. Kariniams ritualams tikriausiai naudotos ir Lietuvoje rastos importinės vyrų skulptūrėlės. Viena tokių skulptūrėlių 1900 m. rasta netoli Klaipėdos, Šernų miške. Ji pagaminta apie II tūkst. pr. Kr. vidurį rytiniame Viduržemio jūros regione ir vaizduoja vieną iš dievų (vyrų)<sup>101</sup>. Tokia žalvarinė vyro skulptūra, naudojama kariniams ritualams, galėjo būti susijusi su karo dievu. Be jos, Lietuvoje, tiksliai nežinomoje vietoje, surasta dar viena vyro skulptūra<sup>102</sup>. Be ginklų, Lietuvoje, kaip ir visoje Šiaurės Europoje, aukoti ir žmonės. Tyrinėjant Turlojiškės archeologinį kompleksą durpyne rasti ne mažiau kaip 2 paaukoti asmenys. Vienas jų buvo su variniu kabučiu, dviem ritualinėmis lazdomis ir akmeniniu galastuvu. Šalia kito buvo rastas titnaginis strėlės antgalis<sup>103</sup>. Antropologiškai ištyrus palaikus paaiškėjo, kad vadinamajame kape Nr. 4 surastas apie 20–25 metų amžiaus vyras su titnaginiu strėlės antgaliu buvo užmuštas trimis smūgiais, suduotais buku įrankiu į kaukolės skliautą<sup>104</sup>. Dar anksčiau, prieš Antrąjį pasaulinį karą ir po jo, Turlojiškės durpyne kasant durpes surasta dar keletas palaidotų asmenų. Kai kurie buvo paaukoti. Vienam iš jų, vadinamajam „Turlojiškės žmogui“, trijose vietose buvo perskeltas kaukolės skliautas<sup>105</sup>.

Taigi matome, kad Turlojiškėje aptikti net kelių paaukotų asmenų palaikai. Negalima kategoriškai teigti, kad aukojimas buvo susijęs su karyba, tačiau tokia tikimybė galima, ypač žinant ypatingą tuometės karybos svarbą, juo labiau kad šalia vieno iš paaukotų asmenų palaikų rastas titnaginis antgalis.

Kaip jau minėta, neabejotina, kad Lietuvoje, kaip ir Skandinavijoje, buvo aukojami ginklai. Durpynuose jų randama po vieną ar po kelis.

---

<sup>101</sup> *Heltzer M.* The “Idol from Šernai” and the question of Bronze Age amber provenance in the eastern Mediterranean // *Archaeologia Baltica*. Vilnius, 1995. P. 52–53.

<sup>102</sup> *Kulikauskas P.* ir kt. Lietuvos... P. 101.

<sup>103</sup> *Merkevičius A.* Turlojiškės... 2000. P. 44–46.

<sup>104</sup> *Jankauskas R., Urbanavičius A.* Preliminarūs 1998–1999 m. archeologinių kasinėjimų antropologinės medžiagos tyrimų rezultatai // *Archeologiniai tyrinėjimai Lietuvoje 1998 ir 1999 metais*. Vilnius, 2000. P. 600.

<sup>105</sup> *Jankauskas R.* Traumatic lesions in human osteological remains from Neolithic Lithuania // *Archaeologia Baltica*. Vilnius, 1995 P. 12–15, 1–4pav.

Tikriausiai tam tikro ritualo metu ginklai buvo metami į netoli gyvenvietės buvusią pelkę ar ežerą. Daugiausia buvo aukojami kirviai bei ietys. Jų gausiausiai ir randama durpynuose. Žalvarinių kirvių rasta: 2 – prie Alksnos upės (Plungės r.)<sup>106</sup>, 1 – Jomontonyse (Pakruojo r.), durpyne, 2 kirviai – Kalviškiuose (Šiaulių r.), 1 – Kreivojoje (Marijampolės r.),<sup>107</sup> taip pat kitur. Ietigalių rasta Prysmančiuose (Kretingos r.), kartu su įvijiniu smeigtuku<sup>108</sup>, Vokėje (Vilniaus r.)<sup>109</sup> ir kitur. Kaip matome, ginklai, nors labai brangūs ir reikalingi, buvo aukojami įvairiuose Lietuvos regionuose. Tai rodo, kad karyboje ritualams ir aukojimui buvo teikiama ypatinga reikšmė.

---

<sup>106</sup> Grigalavičienė E. Žalvario amžiaus... P. 212.

<sup>107</sup> Ten pat. P. 215

<sup>108</sup> Ten pat. P. 218.

<sup>109</sup> Ten pat. P. 221.

## Išvados

Šis straipsnis – pirmas kuklus bandymas panagrinėti karybą Lietuvoje žalvario amžiuje.

Žalvario amžiuje egalitarinę visuomenę keičia daugiasluoksnė hierarchinė visuomenė. Gamybinio ūkio augimas, metalinių dirbinių importas ir gamyba, mainų plėtra sudarė sąlygas bendruomenėms turtėti. Bendruomenėje atsiranda turtingų šeimų, turinčių valdžią – tiek politinę, tiek ekonominę, tiek karinę ir religinę. Šis elitas telkia gentinę bendruomenę įtvirtintoms gyvenvietėms, tapusiomis bendruomenės gyvenbiniais, administraciniais, religiniais, prekybiniais, gamybiniais centrais, statyti. Iš šių centrų karo vadai kontroliuoja gentinę bendruomenę, prekybą, metalinių dirbinių gamybą ir kai kurias kitas sritis. Didėjantys turiniai skirtumai ir bendruomenės diferenciacija bei išorės pavojai sudaro sąlygas pusiau profesionaliems kariams atsirasti. Jie priklauso gentinei diduomenei. Kariai gerai ginkluoti ir pavaldūs tik karo vadui. Būrio karių skaičius ir ginkluotė priklausė nuo genties narių skaičiaus, ūkinio pajėgumo, pavojaus masto ir kt. Didėjant bendruomenės turtui ir pavojams, karių skaičius taip pat didėjo. Įtvirtintų gyvenviečių ir ginklų skaičiaus didėjimas, tai, kad jie ir įtvirtinimai tobulėjo, rasti paaukoti ginklai ir ginklų lobiai, žmonių aukos ir kt. rodo, kad žalvario amžiuje labai išaugo karybos svarba. Pusiau profesionalių karių būrių vadai vadovavo ne tik kariniams veiksams, bet ir įvairiai kitai bendruomenės veiklai, galbūt ir religiniams ritualams. Karo vadai ir kariai jau turėjo standartizuotą ginkluotę. Nedidelės, neturtingos bendruomenės aptariamuoju laikotarpiu pusiau profesionalių karių galėjo ir neturėti.

## Résumé

### **L'art militaire sur le territoire de la Lituanie à l'âge de bronze**

Dr. Algimantas Merkevičius  
L'université de Vilnius

Dans cet article on discute l'art militaire dans la Lituanie à l'âge de bronze. Le thème discuté est nouveau dans l'historiographie archéologique lituanienne, et qui n'est pas presque analysé, c'est pourquoi on prétend que c'est un coup d'essai d'analyser l'art militaire de la période discutée.

En faisant la reconstruction de l'art militaire en Lituanie à l'âge de bronze, on s'appuie sur des données archéologiques de préférence, car d'autres sources sont moins informatifs et ne peuvent pas aider. Les armes, les cités – châteaux fortifiés, les armes sacrifiées et les trésors des armes, trouvés dans de divers objets archéologiques, sont les sources les plus importantes pour la reconstruction de l'art militaire. Les données de l'art de guerre d'autres régions, surtout voisines, sont aussi importantes et elles sont utilisées dans cet article.

Les armes et leurs éléments de l'âge de bronze étaient produits du matériel divers : le bois, le silex, la pierre, l'os, la corne et le bronze. Certains articles ont été utilisés seulement pour la guerre : les glaives, les poignards, les haches et autres. D'autres articles étaient universels. On les utilisait dans la guerre, dans la chasse, et dans les autres domaines. Les armes, qui étaient personnels, peuvent être classés en destinés à la lutte réelle, dont la partie était simples et les autres somptueux prestigieux, de rite ou de cérémonie de sacrifice, et les armes – destinés aux tombes. Certaines armes accomplissaient plusieurs fonctions. Dans la guerre la plupart des armes utilisées étaient les haches de divers types et les lances. A l'âge de bronze tardif l'armement standardisé se forme, c'est-à-dire le complet des armes qui le plus souvent se compose d'une hache et d'une ou de plusieurs lances. Certaines armes étaient sacrifiées dans la période discutée. On a trouvé et des gens sacrifiés. On arrive à la conclusion

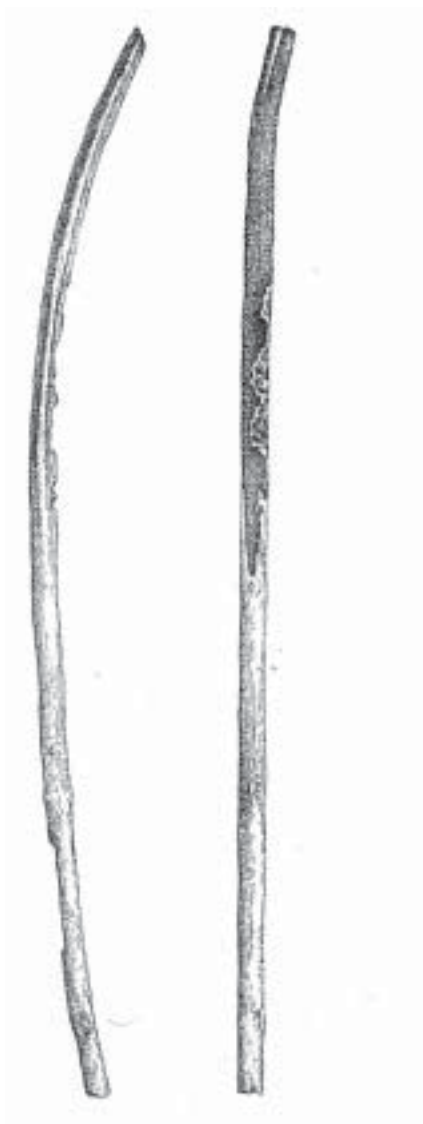


que les rites militaires et les cérémonies de sacrifice étaient une activité importante de la communauté de cette époque.

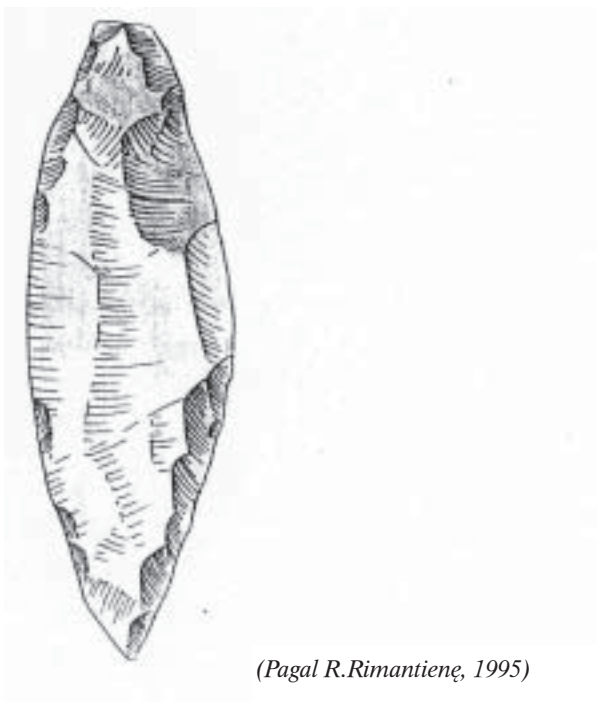
Au début de l'âge de bronze, la structure sociale de la société change influencée par l'utilisation des articles en métal. La société égalitaire disparaît peu à peu et la société multicouche hiérarchique prend sa place. Les familles riches, qui ont les pouvoirs politique, économique, militaire et religieux, apparaissent dans la société. Les différences entre les riches et les pauvres augmentent, la différenciation de la société et le danger extérieur crée les conditions pour l'apparition des soldats à moitié professionnels avec leurs chefs. A cette époque le nombre des armes locales et d'importation augmente, les cités fortifiées se forment. Les rites militaires et les cérémonies de sacrifice ont lieu. L'élite rassemble la communauté de tribu pour la construction des cités fortifiées qui ont devenus les centres défensifs, administratifs, commerciaux et religieux. Les chefs des tribus, qui ont été les chefs militaires en même temps, et peut être les chefs religieux contrôlent l'activité de la communauté de tribu de ces centres.

Les détachements, sous contrôle de leurs chefs, défendaient les cités fortifiées, les expéditions commerciales, les lieux de commerce et de production, allaient à l'assaut des voisins et autre.

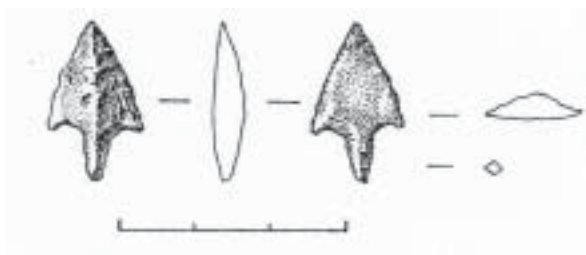
C'est possible que les communautés pauvres et petites n'aient pas de soldats à moitié professionnels à l'époque discutée. Peu à peu ces communautés ont été rattachées à celles plus grandes et plus puissantes.



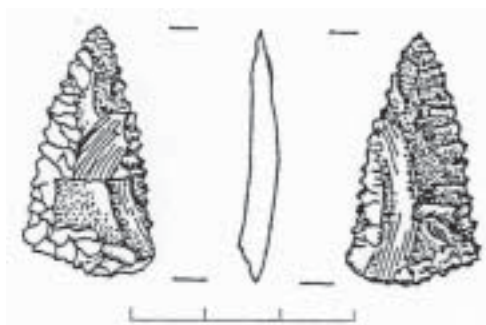
**1 pav.** Medinio lanko dalis iš Turlojiškės



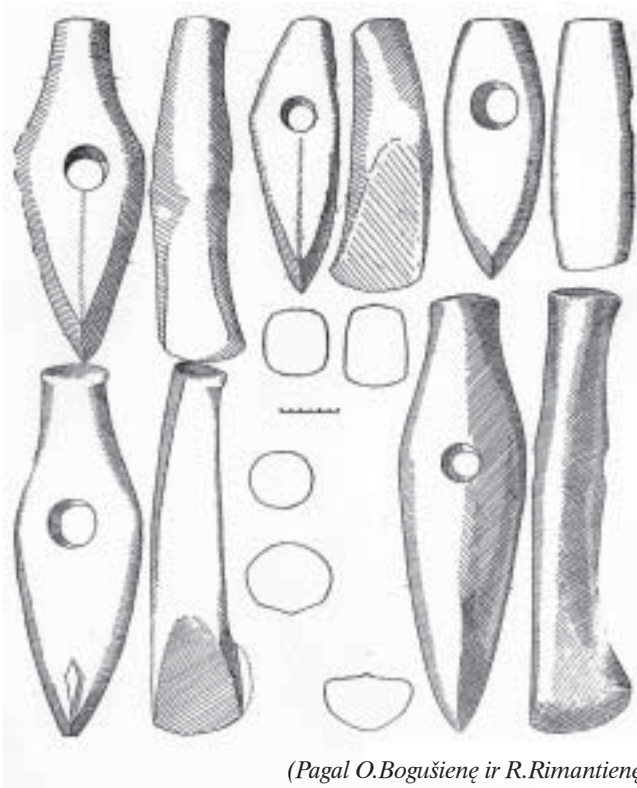
**2 pav.** Titnaginis durklas iš Barzdžio miško gyvenvietės



**3 pav.** Titnaginis strēlēs antgalis iš Turlojiškės

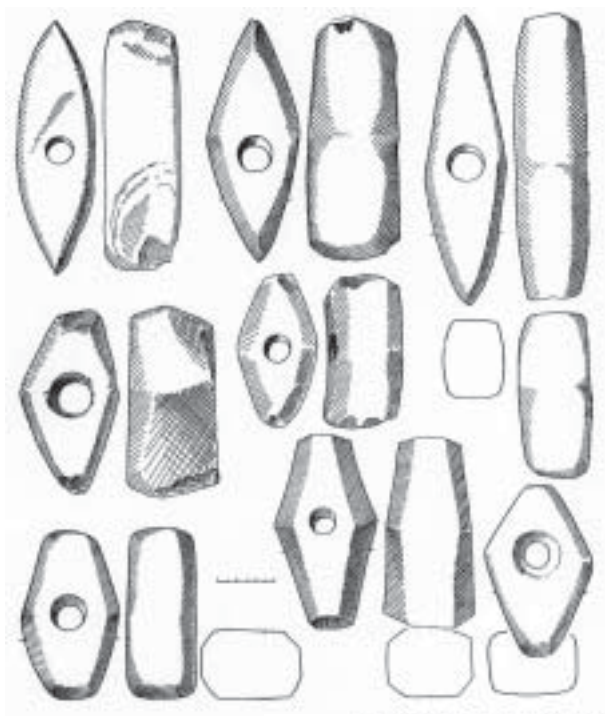


**4 pav.** Titnaginis strēlēs antgalis iš Turlojiškės



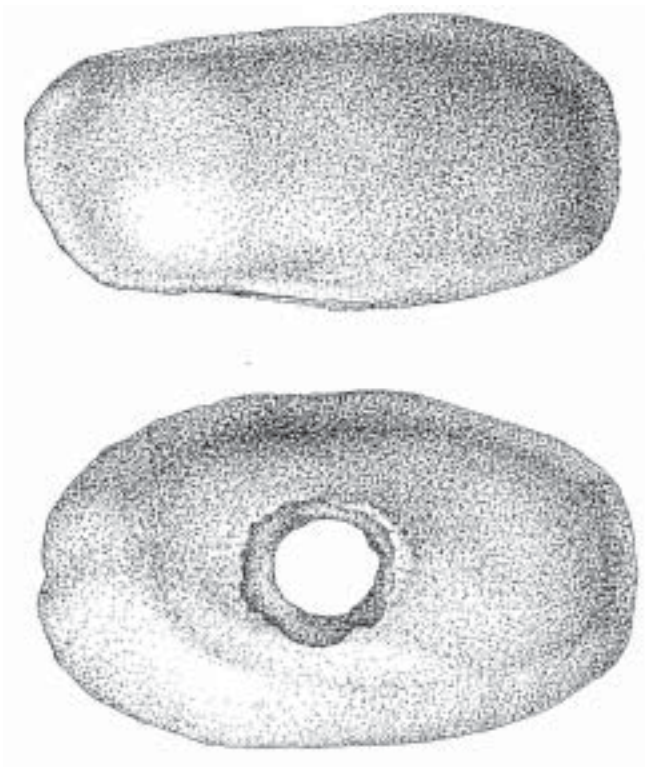
*(Pagal O.Bogušiienę ir R.Rimantiienę, 1974)*

**5 pav.** Laiviniai kovos kirviai

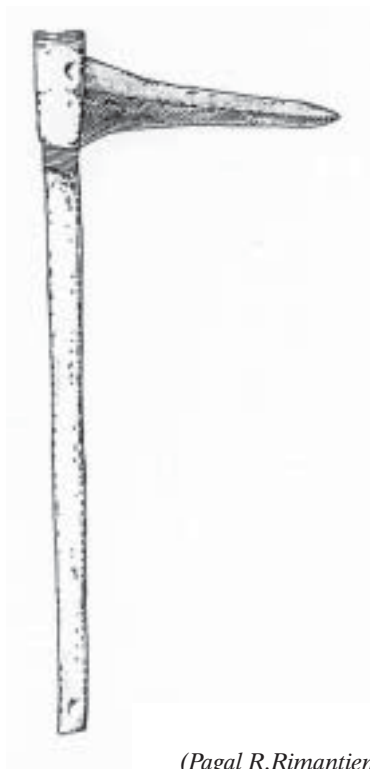


*(Pagal O.Bogušienę ir R.Rimantiene, 1974)*

**6 pav.** Akmeniniai dviašmeniai kirviai



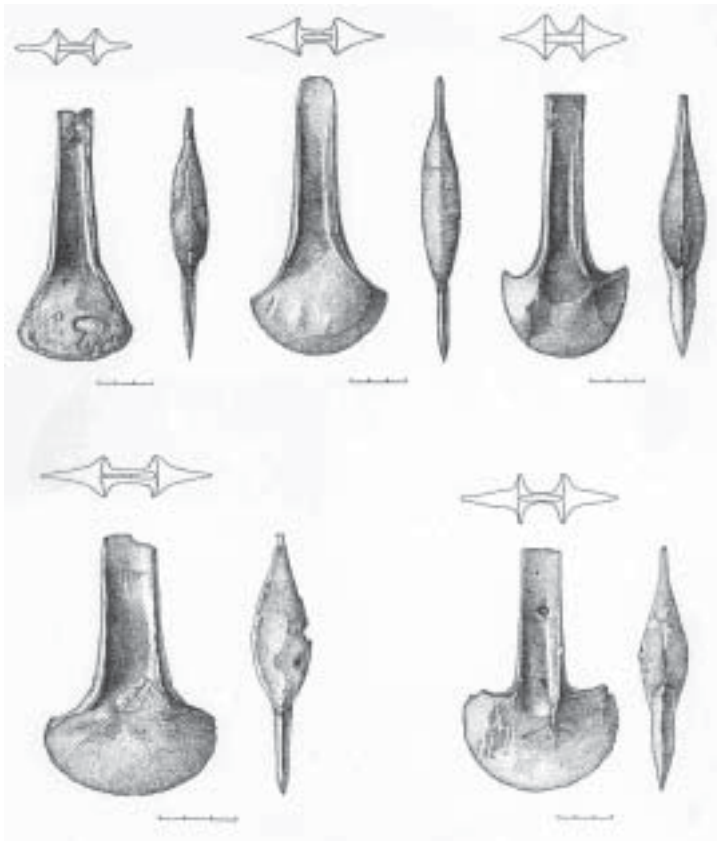
**7 pav.** Akmeninė buožė iš Turlojiškės



*(Pagal R.Rimantiene, 1995)*

**8 pav.** Žalvarinis kotinis durklas

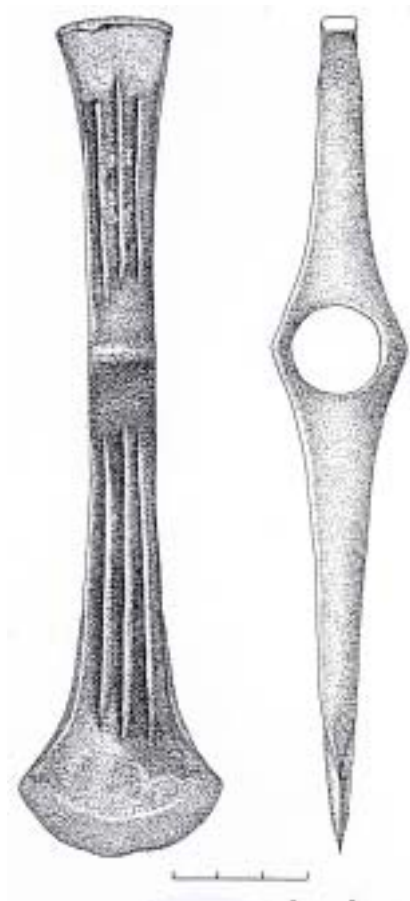




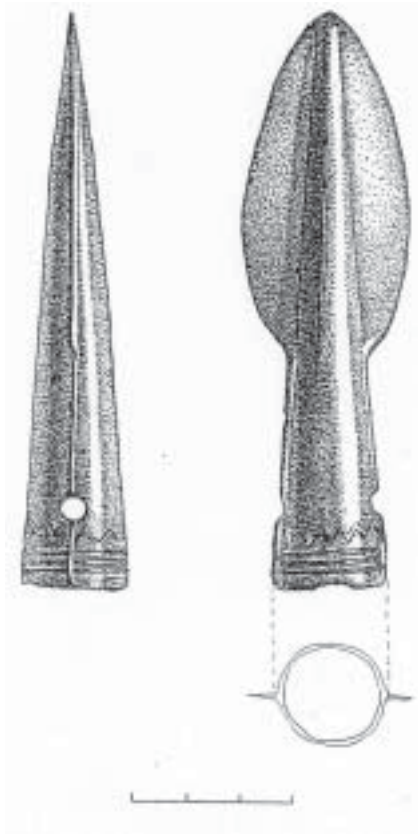
**9 pav.** Žalvariniai atkraštiniai kirviai iš įvairių Lietuvos vietų



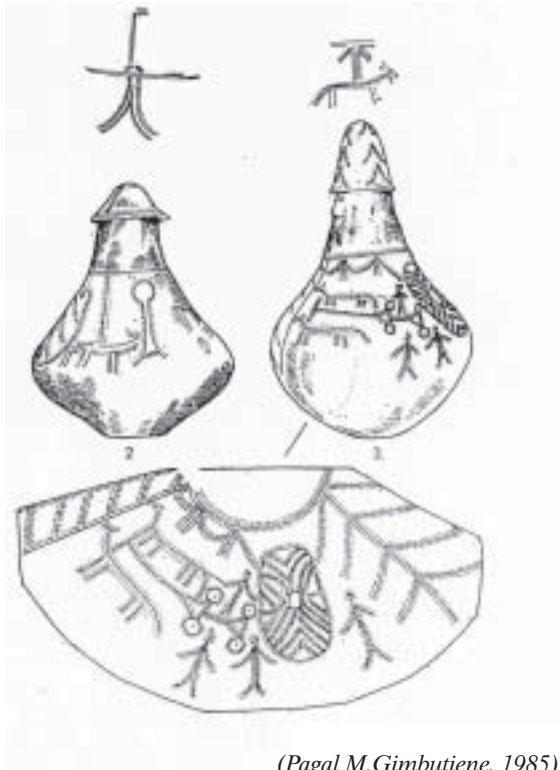
10 pav. Žalvariniai įmoviniai kirviai iš įvairių Lietuvos vietų



**11 pav.** Nortikėnų tipo kirvis iš Patilčio

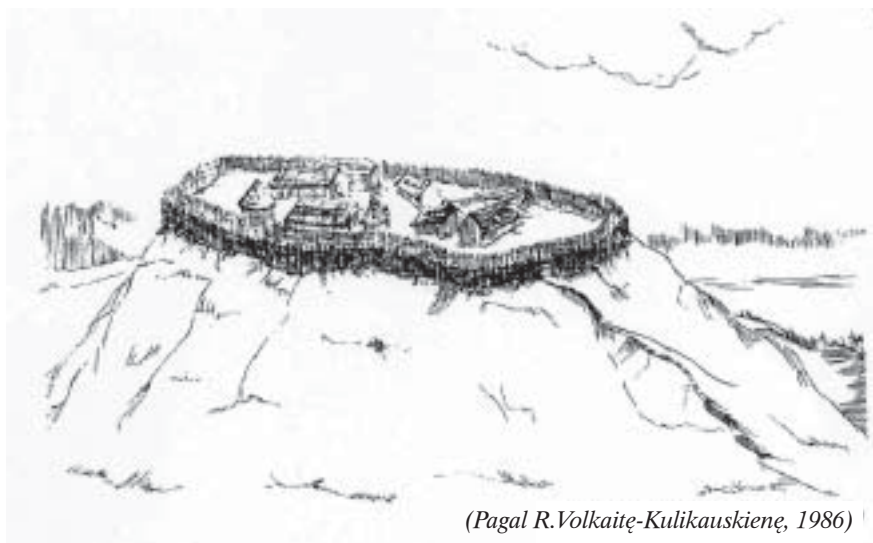


**12 pav.** Ietigalis iš Alytaus apylinkių



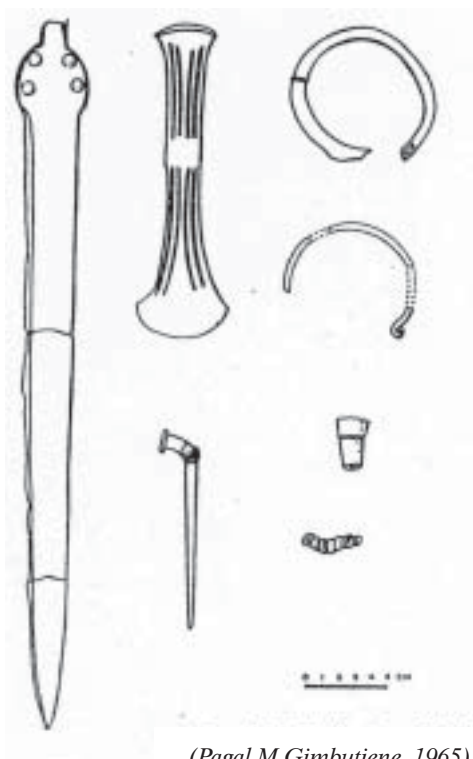
(Pagal M.Gimbutienę, 1985)

**13 pav.** Raižiniai ant antropomorfių urnų: 1 – schemiška žmogaus, laikančio dvi milžiniškas ietis, figūra; žirgas ir žmogus (raitelis) iš buv. Kėrvaldės, Rytų Pamario; 2 – žirgas ir aukštai iškeltas saulės simbolis iš Starogardo r., Vyslos žemupio; 3 – urna iš Grabovo, Starogardo r., ir jos raižinys



*(Pagal R.Volkaite-Kulikauskiene, 1986)*

**14 pav.** Narkūnų piliakalnio rekonstrukcinis piešinys



(Pagal M.Gimbutienę, 1965)

**15 pav.** Rantau kapo Nr. 1 įkapės

## Šaltiniai ir literatūra

Archeologia Baltica. Vilnius, 1997. Vol. 2. P. 105–115.

*Bagušienė O., Rimantienė R.* Akmeniniai gludinti dirbiniai // Lietuvos TSR archeologijos atlasas. Vilnius, 1974. P. 84–105.

*Bertilsson U.* Rock-carvings, ideology and society in the Bronze Age of western Sweden // Bronze Age studies. Stockholm, 1989. Vol. 6. P. 101–109.

*Coles J.* Patterns in rocky land: Rock Carvings in South-Western Uppland, Sweden. Uppsala, 2000. Vol. 1. Aun. 27.

*Daugudis V.* I tūkstantmečio pr. m. e. Šiaurės Žemaitijos piliakalniai (1. Būdingesnieji piliakalnių bruožai ir jų įtvirtinimai) // Lietuvos TSR mokslų akademijos darbai. A serija. Vilnius, 1986. T. 2(95). P. 31–42.

*Gaerte W.* Urgeschichte Ostpreussens. Königsberg, 1929.

*Gaigalas A., Rimantienė R.* Medžiojamoji fauna akmens amžiuje / / Akmens amžius Pietų Lietuvoje. Vilnius, 2001. P. 213–217.

*Gimbutas M.* Bronze age cultures in central and eastern Europe. Paris, The Hague, London, 1965.

*Gimbutienė M.* Baltai priešistoriniais laikais. Vilnius, 1985.

*Girininkas A.* Aluotos piliakalnio apylinkių žvalgymas 1998 m. // Archeologiniai tyrinėjimai Lietuvoje 1998 ir 1999 metais. Vilnius, 2000. P. 515–516.

*Glob P. V.* The bog people. Iron-Age Man preserved. Paladin, 1972.

*Grigalavičienė E.* Žalvario amžiaus paminklai ir radiniai // Lietuvos TSR archeologijos atlasas. Vilnius, 1974. T. 1. P. 206–212.

*Grigalavičienė E.* Nevieriškės piliakalnis // Lietuvos archeologija. Vilnius, 1986. T. 5. P. 52–88.

*Grigalavičienė E.* Sokiškių piliakalnis // Lietuvos archeologija. Vilnius, 1986. T. 5. P. 89–138.

*Grigalavičienė E.* Žalvario ir ankstyvasis geležies amžius Lietuvoje. Vilnius, 1995.



*Hagberg U.E., Jacobzon L.* Bronsskoldarna fran froslunda-Ett europeiskt praktfynd vid Vanern, 1986.

*Harding A.* The Bronze Age // European Prehistory. A survey (ed. S. Milisauskas). New York, Boston, Dordrecht, London, Moscow, 2002. P. 271–334.

*Heltzer M.* The “Idol from Šernai” and the question of Bronze Age amber provenance in the eastern Mediterranean // *Archaeologia Baltica*. Vilnius, 1995. P. 52–56.

*Jankauskas R., Urbanavičius A.* Preliminarūs 1998–1999 m. archeologinių kasinėjimų antropologinės medžiagos tyrimų rezultatai // *Archeologiniai tyrinėjimai Lietuvoje 1998 ir 1999 metais*. Vilnius, 2000. P. 599–620.

*Jankauskas R.* Traumatic lesions in human osteological remains from Neolithic Lithuania // *Archaeologia Baltica*. Vilnius, 1995. P. 12–19.

*Juodagalvis V.* Seniausių Pietų Lietuvos gyventojų santykis su aplinka // *Akmens amžius Pietų Lietuvoje*. Vilnius, 2001. P. 230–234.

*Kristiansen K.* Chieftdoms, states, and systems of social evolution // *Chieftdoms: power, economy, and ideology* (ed. Early T). Cambridge University press, 1997. P.16–43.

*Kristiansen K.* From stone to bronze. The evolution of social complexity in northern Europe, 2300-1200 BC // *Social transformations in Archaeology. Global and local perspectives*. London, New York, 1998. P. 106–141.

*Kristiansen K.* Europe before history. Cambridge University press, 2000.

*Kruk J., Milisauskas S.* Middle Neolithic continuity, diversity, innovations, and greater complexity 5500/5000-3500/3000 BC // *European Prehistory. A survey* (ed. S. Milisauskas). New York, Boston, Dordrecht, London, Moscow, 2002. P. 193–246.

*Kulikauskas P., Kulikauskienė R., Tautavičius A.* Lietuvos archeologijos bruožai. Vilnius, 1961.

*Kulikauskas P.* Kurmaičių kapinynas // Lietuvos archeologiniai paminklai. Lietuvos pajūrio I-VII a. kapinynai. Vilnius, 1968. P. 12–56.

*Kuncevičius A.* Baltų karyba // Istorija. Vilnius, 2001. P. 66–76.

*Ligi P.* Social systems in Estonia during the late Bronze and Iron Ages // Eesti arheologia historiograafilisi, teoreetilisi ja kultuuriajaloolisi aspekte. Tallinn, 1995. T. 3. P. 262–270.

*Merkevičius A.* Kvecių km. (Kretingos raj.) pilkapių–kapinyno kasinėjimų ataskaita. 1963VIII 2–27 d. Saugoma Lietuvos istorijos instituto Rankraštyne. Bylos Nr. 186.

*Merkevičius A.* Žalvario amžius istorinėse baltų žemėse // Baltų archeologija. 2. Vilnius, 1994. P. 2–4.

*Merkevičius A.* Turlojiškės archeologinio komplekso tyrinėjimai // Archeologiniai tyrinėjimai Lietuvoje 1998 ir 1999 metais. Vilnius, 2000. P. 44–46.

*Merkevičius A.* Turlojiškės archeologinio komplekso tyrinėjimai // Archeologiniai tyrinėjimai Lietuvoje 2001 metais. Vilnius, 2002. P. 22–23.

*Merkevičius A.* (spaudoje) The Hoard of Vaškai // Archeologia Baltica. Vol. 6.

*Randsborg K.* Scandinavian armies. Military organization before the Viking Age //

*Rimantienė R.* Lietuva iki Kristaus. Vilnius, 1995.

*Rimantienė R.* Neolitas ir ankstyvasis žalvario amžius pietų Lietuvoje // Lietuvos archeologija. Vilnius, 1999. T. 16. P. 19–29.

*Tacitas P. K.* Germania // Baltų religijos ir mitologijos šaltiniai (sud. N. Vėlius). Vilnius, 1996. P. 139–147.

*Volkaitė-Kulikauskienė R.* Narkūnų didžiojo piliakalnio tyrinėjimų rezultatai (apatinis kultūrinis sluoksnis) // Lietuvos archeologija. Vilnius, 1986. T. 5. P. 5–49.

*Įteikta 2003 m. gegužės mėn.*